



## Aufbauanleitung Flachantenne PX FLAT-50



Lieferumfang:

**A**



**B**



**C**



**D**



**E**



**F**



**G**

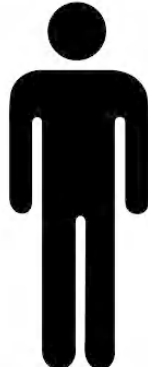


**H**



**!!! Bitte prüfen Sie die Ware SOFORT nach Erhalt auf Schäden und Vollständigkeit!!!**

**Montagevorbereitung:**



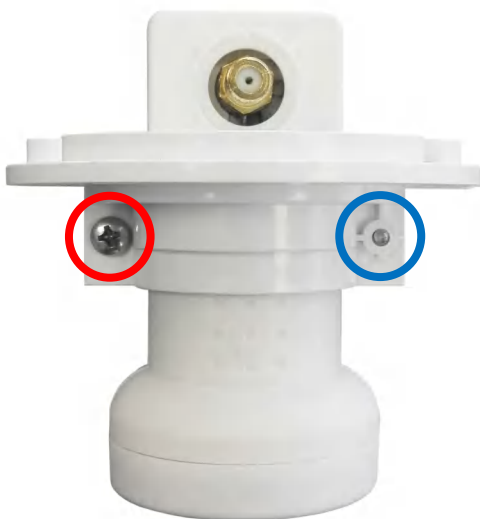
**1 Person**

- Alle Teile auspacken und Lieferumfang prüfen.
- Kleinteile sortieren
- Werkzeug vorbereiten – Kreuzschraubendreher und Maulschlüssel.

**1. LNB in die LNB-Halterung (F) montieren.**

Montieren Sie das LNB in die beiliegende Halterung, wie auf den Fotos dargestellt. Schieben Sie das LNB bis auf ca. 2 cm in die Halterung hinein. Bitte beachten Sie, der Abstand kann abweichen.

Verwenden Sie für die Befestigung zwei selbstschneidende Schrauben und drehen Sie diese sehr vorsichtig, wie dargestellt (rechte Seite von **oben** und linke Seite von **unten**), in die Halterung hinein.



## 2. LNB mit LNB-Halter (F) an der Flachantenne (A) befestigen.

Befestigen Sie die LNB-Halterung mit dem LNB an der Flachantenne. Verwenden Sie dafür zwei selbstschneidende Schrauben. Achten Sie besonders darauf, dass die Anschlüsse des LNB's immer **nach unten** zeigen.



Um eine bessere Signalqualität zu erreichen, wird es am Rand der Ausleuchtzone womöglich nötig sein, den LNB-Kippwinkel etwas zu verändern. Lockern Sie dafür die Schrauben der Halterung und drehen Sie diese zuerst in eine und dann in die andere Richtung. Beobachten Sie dabei die Signalqualität, weil die Änderung auch zum kompletten Signalverlust führen kann. **Im Normalfall (Deutschland, Österreich, Schweiz, BeNeLux) ist diese Änderung nicht notwendig.**



### 3. Montage der Azimut- und Elevationswinkel-Halterung (B)

Schrauben Sie die Halterung (B) wie auf dem Foto dargestellt an der Antenne fest.



### 4. Wählen Sie nun die gewünschte Montageart aus.

Folgende Montagearten stehen zur Auswahl:

**(1) Mastmontage** – Montage erfolgt an einem Rohr mit einem Durchmesser von 30 bis 60mm. Verwenden Sie dafür die Halterungen (B), (C), (D) und die passenden Schrauben.

Je nach Situation wählen Sie eine der folgenden Montagevarianten:

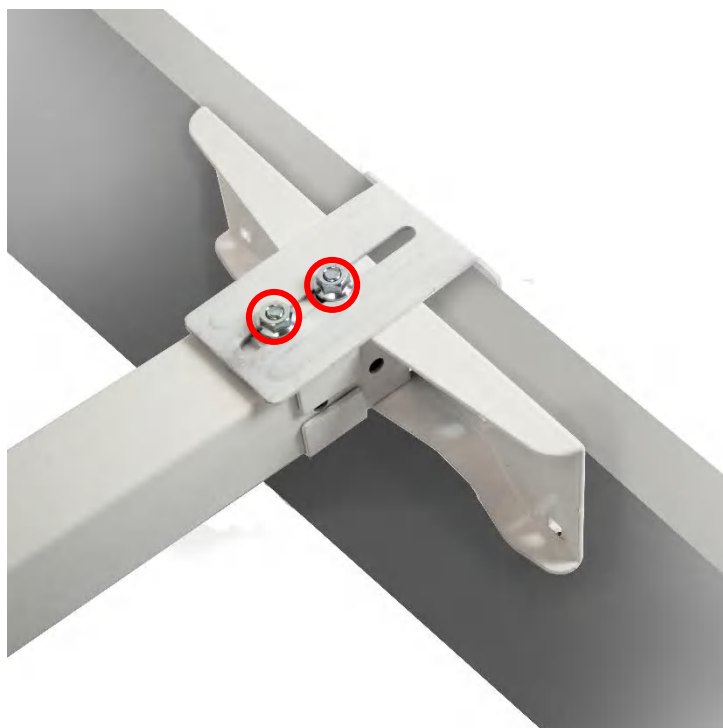




**(2) Wandmontage** – Verwenden Sie für die Wandmontage die Halterungen (B) und (C). Befestigen Sie die Halterung (C) in den **äußeren Ecken** mit insgesamt vier Schrauben an der Wand. Benötigt werden M6 Schrauben mit Dübel. **Bitte beachten Sie – Schrauben und Dübel für die Wandmontage sind nicht im Lieferumfang enthalten.**



- (3) Fenstermontage** – Verwenden Sie für die Fenstermontage die Halterungen (B), (C) und (E). Befestigen Sie die Halterung wie auf dem Foto dargestellt am Fensterrahmen und ziehen Sie anschließend **die Schrauben** fest.



- (4) Standmontage – auf flachem Untergrund** – Verwenden Sie für die Standmontage die Halterung (D). Befestigen Sie die Antenne wie auf dem Foto dargestellt auf der Halterung (D).





**HINWEIS: Zur Einstellung des richtigen Winkels (Elevation) verwenden Sie die Skala an der Halterung (B). Den richtigen Winkel für Ihren Aufenthaltsort entnehmen Sie bitte der Tabelle am Ende der Anleitung.**



#### **Tipps zur Antennenausrichtung auf Astra 19,2° Ost:**

1. Bitte vergewissern Sie sich das keine Hindernisse, wie Bäume, Gebäude u.s.w., vor der Antenne vorhanden sind.
2. Wählen Sie die Montagevariante aus und montieren Sie die Antenne wie oben beschrieben. Richten Sie diese grob nach Süden aus.
3. Stellen Sie den Elevationswinkel gemäß Ihrer Position aus. Entnehmen Sie den Winkel der Tabelle weiter unten. Ist Ihre Stadt nicht in der Tabelle vorhanden, nehmen Sie den Wert der nächstgelegenen Stadt.
4. Verwenden Sie für die Satellitensuche entweder einen voreingestellten Satellitenreceiver mit Pegelanzeige oder einen Satellitenfinder.

*Tipp: Ein Kompass erleichtert die Suche, weil Sie damit die genaue Position (Azimut-Winkel – siehe Tabelle) des Satelliten einstellen können. Sie können sich auch nach in der Nachbarschaft eingestellten Antennen orientieren.*

5. Drehen Sie die Antenne langsam Richtung Osten und behalten Sie dabei die Pegelanzeige des Receivers oder Sat-Finders immer im Auge. Bei einem Pegelausschlag prüfen Sie am Satellitenreceiver ob die voreingestellten Sender ein Bild zeigen. Ist dies nicht der Fall, fahren Sie weiter mit der Suche fort. Wird auf dem TV ein Bild angezeigt und die gewünschten Sender können empfangen werden, beginnen Sie mit der Feinjustierung. Stellen Sie die Antenne so gut wie es nur geht ein. Verändern Sie dabei minimal sowohl den Elevationswinkel (oben/unten) als auch den Azimut-Winkel (links/rechts). Wurde der bestmögliche Pegelausschlag erreicht und alle Sender können empfangen werden, ist die Ausrichtung abgeschlossen.

Bei Fragen zur Ausrichtung und Montage stehen wir Ihnen gerne telefonisch oder per E-Mail zur Verfügung.



**Anlage: Tabelle Elevations- und Azimutwinkel für Deutschland (von Norden nach Süden nach Elevationswinkel)**

<b>Stadt</b>	<b>Elevationswinkel</b>	<b>Azimutwinkel</b>
Kiel	27,52°	168,89°
Rostock	27,99°	171,29°
Lübeck	28,07°	169,49°
Hamburg	28,32°	168,60°
Bremen	28,65°	167,07°
Osnabrück	29,38°	165,99°
Hannover	29,52°	168,12°
Wolfsburg	29,62°	169,42°
Münster	29,64°	165,43°
Braunschweig	29,74°	169,07°
Berlin	29,76°	172,57°
Potsdam	29,86°	172,26°
Magdeburg	30,02°	170,44°
Essen	30,06°	164,56°
Paderborn	30,07°	166,78°
Dortmund	30,08°	165,13°
Düsseldorf	30,26°	164,22°
Göttingen	30,44°	168,24°
Köln	30,57°	164,38°
Kassel	30,61°	167,65°
Cottbus	30,67°	173,81°
Bonn	30,83°	164,52°
Leipzig	30,95°	171,28°
Erfurt	31,18°	169,52°
Koblenz	31,30°	165,06°
Dresden	31,37°	172,98°
Fulda	31,44°	167,75°
Trier	31,76°	163,73°
Mainz	31,81°	165,84°
Würzburg	32,29°	167,94°
Bayreuth	32,35°	170,07°
Saarbrücken	32,37°	164,05°
Mannheim	32,38°	165,99°
Nürnberg	32,81°	169,37°
Karlsruhe	32,88°	165,82°
Stuttgart	33,25°	166,77°
Regensburg	33,41°	170,63°
Ingolstadt	33,59°	169,72°
Ulm	33,79°	167,76°
Freiburg	33,83°	164,88°
Augsburg	33,94°	168,96°
München	34,27°	169,82°
Konstanz	34,44°	166,54°



**Flachantenne PX FLAT-50**

**[www.premiumx.de](http://www.premiumx.de)**

**Lise-Meitner-Str. 5 | 52511 Geilenkirchen | Deutschland**

**Tel.Nr.: 02451 628 478 | Fax: 02451 628 311**

**[www.premiumx.de](http://www.premiumx.de) | [info@premiumx.de](mailto:info@premiumx.de)**