

## **Bedienungsanleitung**

# **Helo Dieselpumpe DP60L/DP40L**



Selbstansaugende Diesel und Heizölpumpen! (40L NICHT selbstansaugend)

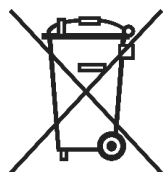
### **WICHTIG:**

Die in der Bedienungsanleitung angegebenen Anweisungen sind vor Benutzung aufmerksam zu lesen. Ein unsachgemäßer Gebrauch der Pumpe bzw. des Zählwerkes und dessen Einrichtungen kann zu ernsthaften Personen- und Sachschäden führen bzw. Gefahren hervorrufen.

## **ACHTUNG:**

**Diese Pumpe darf in keinem Fall für explosive und leicht brennbare Flüssigkeiten (z.B. Benzin, Nitron und andere) verwendet werden.**

**EXPLOSIONSGEFAHR - LEBENSGEFAHR**



## Technische Daten

<b>Modell</b>	<b>DP60L</b>	<b>DP40L</b>
Anschluss	230 V – 50 Hz / 370 W	230 V – 50 Hz / 600 W
Umdrehungen pro Minute	2800 U/min	2800 U/min
Förderhöhe	Max. 4 m	Max. 4m
Maximale Pumpleistung	60 L/Std.	40L/Std.
Fremdkörpergröße	0,7 mm	
Schutzart	IP55	

## Inbetriebnahme

1. Der Ansaugschlauch ist mittels Schlauchschellen luftdicht beim Zählwerk festzuklemmen.
2. Zapfhahn am Füllschlauch befestigen
3. Ansaugschlauch in das Fass geben
4. Pumpe starten (mit dem Zapfhahn abfüllen)

### **ACHTUNG:**

- Alle Anschlüsse müssen absolut luftdicht sein (evtl. Teflonband zum Abdichten nutzen). Eine ordnungsgemäße Funktion ist nur gegeben, wenn der Kreislauf absolut luftdicht ist.
- Pumpe niemals längere Zeit ohne Pumpfunktion laufen lassen. Also bei geschlossenem Zapfhahn die Pumpe so schnell wie möglich abschalten. Die Pumpe ist auch abzuschalten, sobald diese kein Diesel/Heizöl mehr fördert.
- Die Pumpe kann im Bereich zwischen + 40 bis -30 Grad Celsius eingesetzt werden.
- Sorgen Sie immer für eine gute Belüftung am Einsatzort
- Pumpe möglichst dicht am Behälter platzieren. (max. 4m Abstand)
- Bei längeren Ansaugschläuchen ein Rückschlagventil am Ende verwenden (nicht im Lieferumfang)
- Pumpe nicht mit nassen Händen, barfuss oder im Wasser stehend verwenden
- Bei einem Ausfall der Pumpe, trennen Sie diese so schnell wie möglich von der Stromversorgung. Damit verhindern Sie dass die Pumpe später von selbst erneut startet und Flüssigkeit überlaufen kann.
- Bei Freilufttanks das Gerät möglichst weit entfernt platzieren um Beschädigungen/Verletzungen durch Spritzwasser zu vermeiden.

## **WARTUNG:**

Vor allen Wartungsarbeiten ist sicherzustellen, dass das Gerät von der Stromzufuhr getrennt wurde.  
Entleeren Sie die Verbindungsschläuche und das Zählwerk  
Wir empfehlen alle 3 Monate den Pumpenfilter auf Fremdkörper zu untersuchen.

### **Informationen zur Problembhebung:**

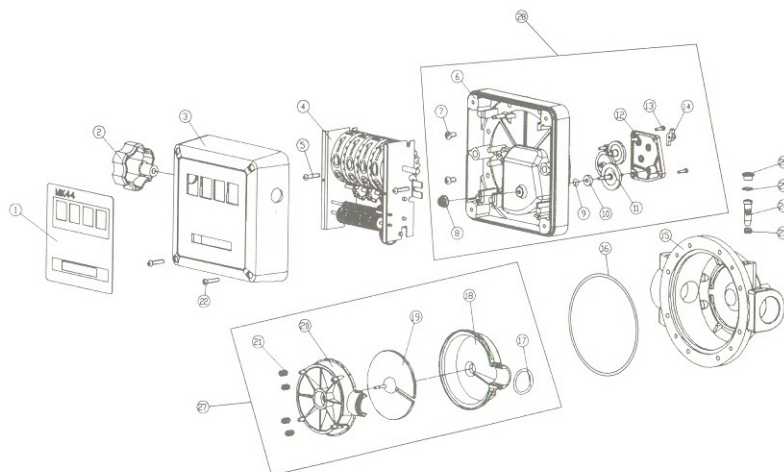
Bei niedrigen Temperaturen kann Diesel einfrieren. Dies führt zu einer Beschädigung der Pumpe  
Bei Temperaturen über 45 Grad verändern sich die Plastikteile am Gerät was ebenfalls zu einer Beschädigung der Pumpe führen kann.

<b>Problem</b>	<b>Ursache</b>	<b>Lösung</b>
Pumpe arbeitet nicht	a) kein Strom b) eingeklemmte Welle	a) Stecker prüfen, Steckdose Prüfen, Sicherung prüfen. b) Stecker ziehen, Pumpe abschrauben, Pumpe reinigen. Arbeit der Welle prüfen. Pumpe zusammensetzen.
Pumpe arbeitet, jedoch keine Flüssigkeit	a) Ansaugschlauch b) Luft in der Pumpe	a) Dichtung prüfen. Prüfen ob Schlauch eingetaucht. Prüfen ob Schlauch verstopft. Filter sauber? Mehr als 4m Abstand? b) Zum entlüften Zufurdeckel öffnen, während die Pumpe arbeitet, so lange bis die Luft entwichen ist.
Pumpe arbeitet, Zählwerk ohne Funktion	Zählwerk verschmutzt	Stecker ziehen, Zählwerk und Bedienelement abmontieren. Innenbereich vorsichtig öffnen, drehscheibe reinigen. Wieder zusammenbauen.

## Zählwerk:

### Einsatz:

Das Zählwerk kann mittels Drehknopf (2) auf Null gestellt werden. Der Gesamtanzeigenzeiger kann nicht auf Null gesetzt werden. Die Umgebungstemperatur darf +50 Grad Celsius nicht übersteigen. Das Zählwerk liefert nur richtige Ergebnisse, wenn die Flüssigkeit nicht verunreinigt ist. Evtl. ein Filter vorschalten (nicht im Lieferumfang)

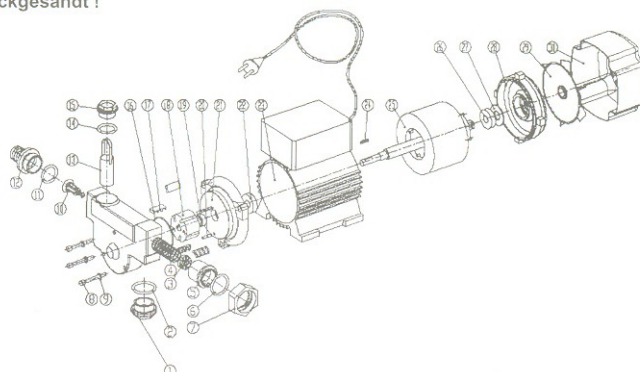


Pos.	Beschreibung	Pos.	Beschreibung
1	Deckplatte	15	Gehäuse
2	Rückstellknopf	16	O-Ring 110x72x3,53mm
3	Zählwerkgehäuse	17	O-Ring 23,47x2,62mm
4	Zählwerk	18	Gehäuse
5	Schraube 4x20mm	19	Messplatte
6	Gehäuserückwand	20	Gehäuse
7	Schraube 5x16mm	21	Feder
8	Kegelrad	22	Schraube 4x20mm
9	O-Ring 3,63x2,62mm	23	O-Ring 4,47x1,78mm
10	Gehäusedichtung	24	Beipasseinstellschraube
11	Zahnraderset	25	O-Ring 9,25x1,78mm
12	Räderplatte	26	By-Passverschraubung
13	Schraube 3x16mm		
14	Antriebsflügel		

### INFORMATION LÄRMBELÄSTIGUNG

Die laufende Pumpe (wenn Flüssigkeit gefördert wird) hat keinen höheren Geräuschpegel als 70 dB(A).

Im Reklamationsfall **BITTE** alle Schläuche, die Pumpe sowie das Zählwerk **komplett entleeren und reinigen**. **NICHT** gereinigte Geräte werden auf Kosten des Absenders gereinigt oder unbehandelt **Unfrei** zurückgesandt !



Pos.	Beschreibung	Pos.	Beschreibung
1	Stopfen	106	O-Ring 53 x 1,8
2	O-Ring 32,5x 2,65	17	Schaufel
3	Kappe	18	Drehzylinder
4	Feder	19	Anschlagring
5	Stopfen	20	Kleine Spindel
6	O-Ring 30 x 3,55	21	Pumpengehäuse
7	Gegenmutter	22	Lager
8	Gehäusebolzen	23	Gehäuse mit Wicklung
9	Dichtring	24	Keil
10	Ventil	25	Rotor
11	O-Ring 30 x 2,65	26	Lager
12	Stopfen	27	Ausgleichsring
13	Filter	28	Lagerdeckel
14	O-Ring 25 x 2,65	29	Ventilatorflügel
15	Stopfen	30	Abdeckhaube