

MONTAGE- UND BEDIENUNGSANLEITUNG

RÖHRENMOTOR DM45RM 50/12

Lesen Sie vor Installation die Montage-
und Bedienungsanleitung sorgfältig durch!



Eclipse

four
and more
design your home

Inhaltsverzeichnis:

Gewährleistung	Seite	2
Sicherheitshinweise	Seite	3-4
Lieferumfang	Seite	5
Funktion der Fernbedienung	Seite	6
Verbinden der Fernbedienung	Seite	6
Stromanschluß	Seite	7
Einstellen des Motors	Seite	8-9

Gewährleistung:

Die Gewährleistungszeit gilt zwei Jahre ab Kaufdatum. Die Gewährleistung umfasst Leistungsstörungen, die auf fehlerhafte Verarbeitung oder Materialfehler zurückzuführen sind.

Der normale Verschleiß sowie Beschädigungen die auf eine nicht sachgemäße Installation zurückzuführen sind, oder aufgrund fehlerhafter Bedienung entstanden sind, sind von der Gewährleistung ausgenommen.

Wir übernehmen keine Haftung für Folgeschäden.

Heben Sie den Kaufbeleg auf, dieser muss bei Reklamationen vorgelegt werden.

Elektroprodukte dürfen nicht mit dem Hausmüll entsorgt werden.

Das Gerät wird in Übereinstimmung mit der Norm EN 13561 und der Richtlinie EG/305/2011 hergestellt

*Four & More GmbH
Walter-Wezel-Str. 8
74889 Sinsheim - Hilsbach*

*Tel.: +49 (0) 7260 / 849577
Fax: +49 (0) 7260 / 8499598*



Nicht für den gewerblichen Gebrauch entwickelt.

Sicherheitshinweise zur Montage, Betrieb, Bedienung und Wartung

Lesen der Montage- und Bedienungsanleitung

Die Montage- und Bedienungsanleitung muss vor der Montage und der Inbetriebnahme des Motors sorgfältig gelesen werden! Für Ihre und die Sicherheit anderer Personen ist es wichtig die Anweisung zu befolgen. Die Anleitung ist vom Kunden aufzubewahren und muß bei einer eventuellen Übertragung des Produktes auf Dritte an den neuen Besitzer weitergegeben werden.

Transport

Die Verpackung des Motors ist vor Nässe zu schützen. Eine aufgeweichte Verpackung kann sich lösen und zu Unfällen führen. Der Motor sollte zur Montage lagerichtig zum Anbringungsort verbracht werden, so dass sie nicht mehr unter ggf. engen Platzverhältnissen gedreht werden muss. Entsprechendes gilt auch für die Demontage des Motors. Beachten Sie hierzu ggf. notwendige Sicherheitsvorschriften.

Elektroinstallation

Die elektrische Festinstallation muss gemäß VDE 0100 bzw. den aktuell gültigen Vorschriften durch eine zugelassene Elektrofachkraft erfolgen. Die beigefügten Installationshinweise der mitgelieferten Elektrogeräte sind zu beachten. Die Endlagenschalter des Elektromotors sind bereits werkseitig eingestellt.

Diese Montage- und Betriebsanleitung ist Bestandteil des in dieser Anleitung beschriebenen Röhrenmotors auf Seite 8 und ist für den Benutzer bestimmt. Sie soll die korrekte Verwendung und Wartung sicherstellen.

Das Installations-/Betriebshandbuch muss bis zum Ende der Lebensdauer des Röhrenmotors an einem leicht zugänglichen Ort aufbewahrt werden. Bei Weitergabe des Produktes an Dritte ist diese Montage-/Bedienungsanleitung ebenfalls weiterzugeben. Bei Verlust oder Beschädigung der Montage-/Bedienungsanleitung muss ein neues Exemplar mit den wichtigsten Produktinformationen beim Händler angefordert werden.

Der Hersteller behält sich das Recht vor, das Produkt sowie die Montage- und Betriebsanleitung zu aktualisieren, ohne dass die bestehenden Produktions- oder Montage-/Betriebsanleitungen angepasst werden müssen. Der Hersteller behält sich alle Rechte an dieser Montage-/Betriebsanleitung vor. Kein Teil dieser Anleitung darf zu irgendeinem Zweck verwendet werden. Alle Rechte an dieser Montage-/Betriebsanleitung liegen beim Hersteller, und kein Teil dieser Anleitung darf ohne schriftliche Genehmigung vervielfältigt werden.

In diesem Abschnitt werden die in dieser Betriebsanleitung verwendeten „Warnsymbole“ erläutert. Informationen und Vorkehrungen für eine problemlose Installation, Inbetriebnahme und Nutzung des Rohrmotors. Die Nichteinhaltung dieser Anweisungen kann zu einem Defekt oder einer Fehlfunktion des Produkts führen. Diese Anweisungen und Informationen müssen unbedingt beachtet werden, sonst kann die Sicherheit von Personen gefährdet werden.



Dieses Symbol liefert nützliche Zusatzinformationen über die Montage/Installation oder den Betrieb.



Dieses Signalzeichen warnt vor einer möglichen Sachbeschädigung.



Dieses Symbol weist auf ein mittleres Risiko hin. Kann zum Tod oder zu schweren Verletzungen führen.

Die Rohrmotoren können nur als separate Einheiten installiert werden. Kombinieren Sie keine Röhrenmotoren. Kein Anschluss an andere elektrische Geräte oder Rohrmotoren. Zur Steuerung der Rohrmotoren ist eine Fernbedienung erforderlich, diese ist ggf. im Lieferumfang enthalten.

Das Material ist zwar widerstandsfähig gegen Verschleiß und Abnutzung durch Gebrauch, bei normalem Gebrauch ist dies aber zu erwarten. Für den Betrieb des Rohrmotors ist unsere Fernsteuerung vorgesehen. Wenn Sie eine Fernbedienung eines anderen Herstellers verwenden möchten, beachten Sie die Bedienungsanleitung der Fernbedienung des anderen Herstellers.

Erhitzung von Rohrmotoren

Der Rohrmotor erwärmt sich während des Betriebs. Berühren Sie daher den Rohrmotor während des Betriebs nicht. Es besteht Verbrennungsgefahr.



SICHERHEIT

Gewährleistung und Haftung

Personen- und Sachschäden sind von der Haftung ausgeschlossen, wenn sie verursacht werden durch

- missbräuchliche Verwendung des Produkts
- Unerlaubtes Öffnen des Produkts
- Modifizierung des Produkts
- Installation durch Personal mit begrenzter Erfahrung
- Unsachgemäße Installation, Inbetriebnahme oder Bedienung
- Inbetriebnahme bei falscher Verdrahtung
- Defekte Sicherheitsvorrichtungen oder unsachgemäße Installation von Sicherheits- und Schutzrichtungen
- Nichtbeachtung dieser Montage- und Betriebsanleitung
- Nichtübereinstimmung mit den angegebenen technischen Daten

Bedingungen für die Nutzung und den Einbau

Der Rohrmotor kann von Personen ohne besondere Kenntnisse normal bedient werden (in diesem Fall das Schließen und Öffnen des Rollladens, Markise), nachdem sie die Betriebs- und Sicherheitsanweisungen gelesen haben. Reparaturen und Wartung dürfen nur von qualifiziertem Personal durchgeführt werden.



SICHERHEITSVORKEHRUNGEN.

Bei der Arbeit mit elektrischen Geräten und Anlagen besteht immer die Gefahr eines tödlichen Stromschlags. Elektrische Geräte und Anlagen müssen vor der Durchführung von Arbeiten spannungsfrei geschaltet werden. Die Arbeiten dürfen nur von autorisiertem und qualifiziertem Personal durchgeführt werden. Alle einschlägigen Normen und Vorschriften zur Elektroinstallation müssen eingehalten werden.

Hinweise für den Betreiber

- Der Rohrmotor darf nur verwendet werden, wenn er in einwandfreiem Zustand und betriebs-sicher ist.
- Die in dieser Montage- und Betriebsanleitung aufgeführten Sicherheitshinweise sowie die allge-meingültigen Sicherheits- und Unfallverhütungsvorschriften müssen eingehalten werden.
- Die Unfallverhütungsvorschriften sind zu beachten.
- Die Rohrmotoren dürfen nur von autorisiertem und geschultem Personal installiert werden.
- Die technischen Daten, statischen und dynamischen Belastungen sind zu beachten.



Wenn sie für statische und dynamische Belastungen nicht geeignet sind kann die Stütz- oder Haltefunktion verloren gehen.

- Halten Sie Personen beim Öffnen und Schließen des Rollladens oder der Markise fern. Schützen Sie den Rollladen, die Markise etc. während dieser Zeit. (Muss eingehalten werden, bis der Rollladen vollständig geschlossen oder geöffnet ist.)
- Schalten Sie die Stromversorgung aus, wenn Sie in der Nähe von automatisch betriebenen Roll-läden oder Markisen Arbeiten wie Reinigungen/Wartungen durchführen.
- Der Betreiber des Rohrmotors muss sich vor der ersten Inbetriebnahme des Rohrmotors ver-gewissern, dass der Rohrmotor in einem sicheren und ordnungsgemäßen Zustand ist.
- Das Geräusch des Rohrmotors muss während des Betriebs hörbar sein.
- Werden während des Betriebs Gefahren oder Veränderungen an der Aussenseite des Motors festgestellt, ist der Rohrmotor sofort auszuschalten. (z.B. Unterbrechung der Stromversorgung).

Installationshinweise

Beachten Sie bei der Installation und dem Betrieb des Rohrmotors die folgenden Hinweise:

- Die Person, die mit der Montage und dem Anschluss des Rohrmotors betraut ist, muss diese Mon-tage-/Betriebsanleitung vollständig gelesen und verstanden haben. Dies gilt auch, wenn die Person, die den Auftrag erhält bereits mit solchen Rohrmotoren gearbeitet hat und/oder in der Installation von Rohrmotoren geschult ist.
- Die Person, die die Inbetriebnahme durchführt, sollte autorisiert, geschult und in den Sicherheits-vorschriften für die Installation der Rohrmotoren unterwiesen sein.
- Die verantwortliche Person darf unter keinen Einschränkungen leiden, die ihre Konzentration oder ihr Urteilsvermögen trüben. Dazu gehören z. B. Überanstrengung, Alkoholkonsum etc.
- Jugendliche und Personen, die unter Drogen-, Alkohol- oder Medikamenteneinfluss stehen, dürfen keine Montage-, Demontage-, Wartungs- oder Reparaturarbeiten durchführen.
- Das Personal muss eine für alle Aufgaben und Bedingungen geeignete Schutzausrüstung tragen.
- Kinder sollten von fest eingebauten Bedienelementen und Fernbedienungen ferngehalten werden.



VORSICHTSMASSNAHMEN BEI DER ARBEIT MIT ROHRMOTOREN

- Überprüfen Sie vor dem Einbau der Rohrmotoren, ob diese in gutem Zustand und unbeschädigt sind.
- Installieren Sie keinen beschädigten Rohrmotor.
- Öffnen Sie den Rohrmotor nicht.
- Rohrmotoren können bei normalem Betrieb sehr heiß werden.
- Rohrmotoren sollten nur in trockenen Räumen installiert werden.
- Die Zugkraft/Leistung des Rohrmotors muss für die Größe des Rollladensystems, Markise geeignet sein. Die Werte sind in diesem Kapitel aufgeführt. Die „Technischen Daten“ auf Seite 8 dürfen nicht überschritten werden.
- Verlegen Sie das rohrförmige Motoranschlusskabel nicht im Freien.
- Halten Sie Personen während der Einstellarbeiten vom Rollladensystem, Markise fern.
- Rohrmotoren dürfen nicht mit anderen Rohrmotoren verbunden werden.
- Der Rohrmotor ist mit einem Thermoschalter ausgestattet.

Nach etwa 4 Minuten Betrieb stoppt der Rohrmotor und geht in die Abkühlphase über. Nach ca. 15-30 Minuten kann der Rohrmotor wieder in Betrieb genommen werden.

Sicherheitsvorkehrungen für elektrische Anlagen

- Alle für den Anschluss des Rohrmotors erforderlichen Arbeiten dürfen nur von einer autorisierten Elektrofachkraft durchgeführt werden.
- Verwenden Sie keine elektrischen Kabel mit defekten oder losen Verbindungen.
- Trennen Sie die elektrische Anlage und die elektrischen Geräte vor Beginn der Arbeiten vom Netz.
- Alle elektrischen Anschlüsse, Schutzvorrichtungen und Sicherungen müssen korrekt installiert und geerdet sein.
- Der Stromanschluss muss gemäß den Angaben im Schaltplan erfolgen (Seite 10).
- Ein Schutzschalter reicht aus, um das System vom Netz zu trennen, wenn nur einphasige und nullphasige Schalter verwendet werden.
- Wenn fest installierte Antriebe nicht mit Netzleitungen, Steckern oder anderen Trennvorrichtungen verwendet werden, müssen diese in der ortsfesten Anlage gemäß den gängigen Vorschriften installiert werden.
- Vor dem Einbau des Rohrmotors müssen nicht betriebsnotwendige Leitungen und Geräte demon- tiert oder außer Betrieb genommen werden.

Vorsichtsmaßnahmen während des Betriebs.

- Betreiber von Rollladensystemen, Markisen, die Rohrmotoren enthalten, müssen sicherstellen, dass der installierte Rohrmotor sicher ist und dass der installierte Rohrmotor in gutem Zustand ist.
- Der Betreiber sollte alle Personen, die das Rolltorsystem bedienen, in die sichere Verwendung und Handhabung des Systems einweisen.
- Der Rollladen muss überwacht werden, bis er vollständig geschlossen oder geöffnet ist.
- Halten Sie Personen vom Rollladen fern, wenn dieser in Betrieb ist.
- Halten Sie Kinder von stationären Bedienelementen und der Fernbedienung fern.
- Bewahren Sie den Handsender/die Fernbedienung außerhalb der Reichweite von Kindern auf.

Verpackung, Handhabung und Entfernung der Verpackung

- Der Rohrmotor befindet sich in einem Karton und wird durch eine Schaumstoffunterlage geschützt, die um den Rohrmotor gelegt wird.
- Verwenden Sie zum Öffnen der Verpackung eine Schere mit abgerundeter Spitze, um eine Beschädigung des Rohrmotors zu vermeiden.
- VORSICHT: Verwenden Sie niemals ein Schälmesser oder ein Papiermesser. Sie könnten den Rohr motor und das mitgelieferte Stromkabel beschädigen.
- Bewahren Sie Verpackungsmaterialien außerhalb der Reichweite von Kindern auf, da sie gefährlich sind.



INSTALLATION

Die Installation darf nur von qualifizierten Elektrofachkräften unter strikter Einhaltung der Sicherheitsvorschriften für Elektroinstallationen durchgeführt werden.

Die Installation sollte nur von einem qualifizierten Elektriker durchgeführt werden.

Anmerkung

- Verletzungsgefahr durch Stromschlag, falsche elektrische Anschlüsse oder Beschädigung der Bauteile, Komponenten im aktiven Zustand aufgrund einer Fehlfunktion.
- Prüfen Sie vor der ersten Inbetriebnahme, ob die Erdungsleitungen korrekt angeschlossen sind.
- Der Rohrmotorantrieb wird im Betrieb heiß und das Antriebsgehäuse kann heiß werden.

Es besteht Verletzungsgefahr durch Verbrennungen. Verwenden Sie hier persönliche Schutzausrüstung.

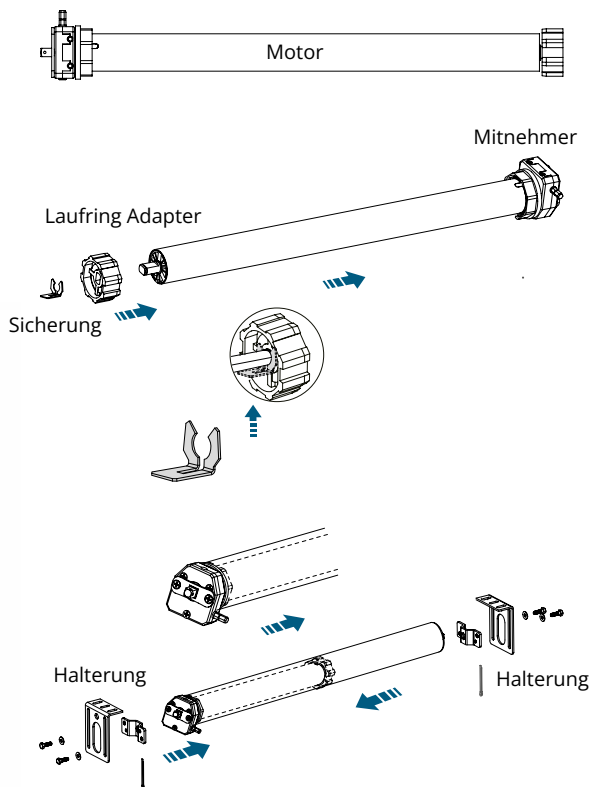
- Materialfehler können zu Ritzel-, Sprossen- und Kupplungsbrüchen führen und Verletzungen durch Stöße oder Schläge verursachen.
- Falsch montierte oder nicht fest angezogene Motorhalterungen können Stöße und Schläge verursachen.
- Eine unsachgemäße Installation kann zu Verletzungen führen. Der Antrieb kann überlastet und Bauteile können zerstört werden.
- Es besteht Quetschgefahr, wenn sich eine Person während des Betriebs im Wirkungsbereich des Rollladens oder der Markise aufhält.

Rohrmotoren können durch einen falschen oder unsachgemäßen Anschluss beschädigt werden. In elektrischen Betriebsmitteln der Schutzart IP44 müssen alle Kabelenden oder Stecker vor Feuchtigkeit geschützt werden. Dies muss unmittelbar nach dem Auspacken geschehen. Rohrmotoren dürfen nur so eingebaut werden, dass sie keiner Feuchtigkeit ausgesetzt sind.



HINWEIS

- Prüfen Sie, ob der vorhandene Rollladen unbeschädigt ist und sich leichtgängig öffnen und schließen lässt.
- Tauschen Sie defekte Teile vor dem Einbau aus.
- Bei der folgenden Seite dargestellten Installation wird davon ausgegangen, dass der Rohrmotor von innen nach rechts montiert wird.
- Das Versorgungskabel muss immer den kürzesten Weg zur Anschlussdose nehmen, da das Kabel nicht innerhalb einer Blinndose verlegt werden darf.



Technische Daten Motor:

- Modell: DM45RM-50/12
- leichtes Einstellen der Endpunkte
- Betriebstemperatur: -20°C bis 60°C
- leises Motorgeräusch (unter 42 dB)
- iSmartControl & iSmartHome ready
- integrierter Empfänger für die Fernbedienung
- Jog & Tilt Funktion
- Motor leicht auswechselbar
- Drehmoment: 50 Nm
- Drehzahl: 12r/min
- Funkfrequenz: 433,92 MHz
- Staub- und Spritzwasserschutz: IP44
- Stromaufnahme: 0,89A
- Leistung: 205W
- Spannung: 230 V/50Hz
- max. Dauerlaufzeit: 4 min.
- Durchmesser: 45 mm
- Länge: ca. 80 cm
- Gewicht: 3,47 kg

Technische Daten Fernbedienung:

- Modell: DC90
- Batteriebetrieb: CR2430 DC3V (nicht im Lieferumfang enthalten)
- Frequenz: 433.05 - 434.79 MHz
- Betriebstemperatur: -10°C bis 50°C
- Reichweite: 200 Meter im Freien, 35 Meter durch 2 Wände

1. Fernbedienung

Bedienung der Fernbedienung:

So funktionieren die Tasten:

1. Drücken Sie die Öffnungstaste (Pfeil nach oben) um den Motor zu öffnen.

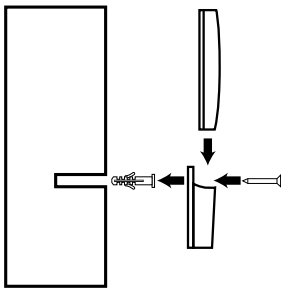


- Ausfahren
- Stop
- Einfahren

2. Drücken Sie die Stopp-Taste, um den Motor zu stoppen (egal in welche Richtung er sich gerade dreht).
3. Drücken Sie die Schließen-Schaltfläche (Zu rück-Pfeil) um den Motor zu schließen.

WICHTIG: Der Motor hat einen integrierten Überhitzungsschutz. Wenn der Motor innerhalb kurzer Zeit mehrmals ein- und ausgefahren wird, wird der Motor abschalten. Wenn dies geschieht müssen Sie ca. 5-20min abwarten, bis der Motor abgekühlt ist. Dann ist er wieder bedienbar.

Installation der Wandhalterung für die Fernbedienung:



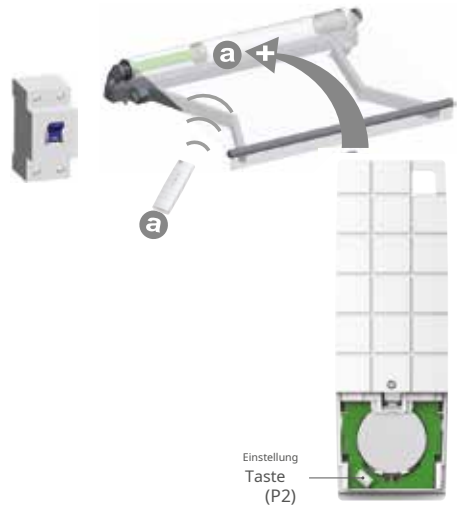
2. Verbinden der Fernbedienung mit dem Motor

Nehmen Sie die Abdeckung der Fernbedienung ab. Schließen Sie den Rohrmotor an den Strom an. Es ertönt ein kurzes leises vom Motor kommendes Geräusch (di...di...di...) für ca. 5 Sekunden.

Je nach Version der im Motor gespeicherten Software, kann es sein, dass der Motor anstatt des Geräusches die Betriebsbereitschaft durch eine kurze Motorbewegung (ein- und ausfahren) signalisiert. Beim Anschliessen des Motors an das Stromnetz, führt er nun 2 kurze Bewegungen aus (vor & zurück).

Drücken Sie nun innerhalb von ca. 5 Sekunden 2 x kurz aufeinander auf die Programmierungstaste P2, anschließend drücken Sie die „Schliessen“ Taste auf der Fernbedienung. Der Motor bestätigt das Drücken der „P2“ Taste mit einer kurzen Bewegung.

Nun ist die Fernbedienung eingelernt.



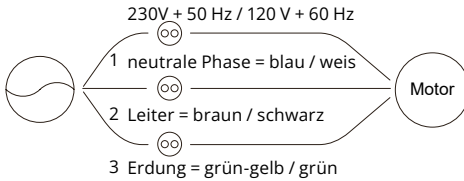
4. Stromanschluss

Installation:

Der Motor ist mit einem ca. 1,5m langen Kabel ausgestattet. Genügt Ihnen die Kabellänge nicht, müssen Sie einen **Elektriker** mit der Verlängerung beauftragen.

Sollten Veränderungen an der vorhandenen Elektroinstallation zu Installationszwecken notwendig sein, so ist ein Fachmann mit entsprechenden Kenntnissen hinzuzuziehen.

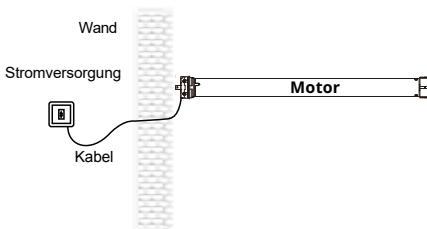
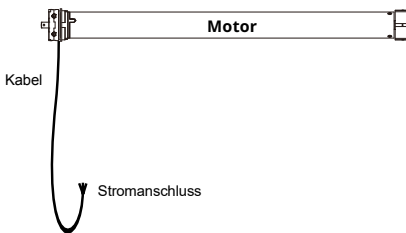
Der Stromanschluss muss unbedingt fachgerecht erfolgen!



Achtung! Elektroinstallationsarbeiten am 230 V - Netz dürfen nur von zugelassenen Fachkräften ausgeführt werden.

Hierbei sind die gültigen VDE-Vorschriften und die Bestimmungen der örtlichen Energieversorgungsunternehmen einzuhalten.

Hinweis: Der Motor kann nicht auf Werkseinstellungen zurückgesetzt werden.



5. Kabelverlegung

Sollten Sie sich dazu entscheiden den Motor nicht mittels einem Stecker an die Steckdose anzuschließen, sondern den Stromanschluß direkt zu legen so sollten die Bohrungen für die Wanddurchführung des Kabels ähnlich der Abbildung etwa 10 mm durch die Wand mit der elektrischen Versorgungsleitung gebohrt werden.



Während dem Öffnen und Schließen des Motors sollte es zu keiner Stromunterbrechung kommen, da sonst die Endstellungen verloren gehen.

6. Sicherheitshinweise zur Verwendung des Motors

Bitte lesen Sie die folgenden Vorsichtsmaßnahmen vor dem Einstellen sorgfältig durch.

Lassen Sie den Motor niemals fallen, stoßen Sie ihn nicht an, bohren Sie ihn nicht an und tauchen Sie ihn nicht in Wasser. Halten Sie das Netzkabel wie folgt in der richtigen Position.

Eine unsachgemäße Installation kann zu schweren Verletzungen führen und führt zum Erlöschen der Haftung und Garantie des Herstellers.

1. Setzen Sie den Motor keiner Feuchtigkeit oder extremen Temperaturbedingungen aus.
2. Bohren Sie nicht in den Motor.
3. Erlauben Sie Kindern nicht, mit diesem Gerät zu spielen.
4. Wenn das Netzkabel oder der Stecker beschädigt ist, verwenden Sie es nicht.
5. Stellen Sie sicher, dass die richtige Krone und der richtige Antriebsadapter verwendet werden.
6. Stellen Sie sicher, dass Stromkabel (und Antenne) frei sind und vor beweglichen Teilen geschützt sind.
7. Durch Wände verlegte Kabel müssen ordnungsgemäß isoliert sein.
8. Der Motor darf nur in horizontaler Position montiert werden.

10. Entfernen Sie vor der Installation unnötige Kabel und deaktivieren Sie Geräte, die für den Betrieb mit Strom nicht benötigt werden.

11. Installation und Programmierung müssen von einem qualifizierten Fachmann durchgeführt werden. Eine Verwendung oder Änderung außerhalb des Geltungsbereichs dieser Anleitung kann zum Erlöschen der Garantie führen.

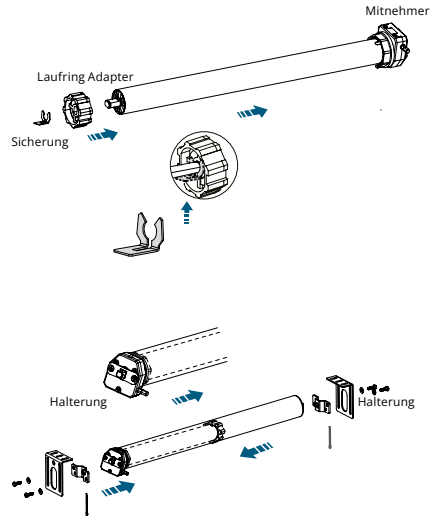
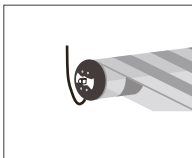
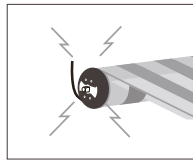
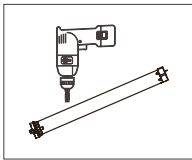
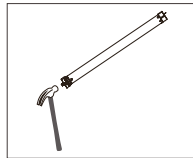
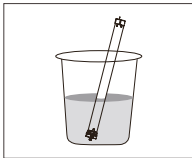
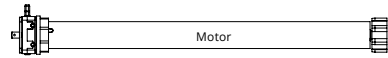
12. Informationen zur AC-Verdrahtungsmethode finden Sie im Schaltplan. Bitte isolieren Sie die überschüssige Verkabelung und verwenden Sie den Schrumpfschlauch im Zubehörpaket (oder andere Methoden verwenden).

7. Installation des Motors

Montieren Sie die richtige Krone und den richtigen Antriebsadapter am Motor. Stellen Sie sicher, dass der Antriebsadapter fest sitzt und die Krone frei rotiert.

Richten Sie die Kerben an der Krone und dem Antriebsadapter am Antriebsrohr aus, schieben Sie den Motor hinein und montieren Sie ihn.

Montieren Sie die Spannrolle und die Halterung an beiden Enden.



7. Einstellung des Motors

Der elektrische Motor stoppt automatisch in der vorgegebenen Position. Er hält auch automatisch an, wenn der Endpunkt erreicht ist. Sie können den Motor zu jeder gewünschten Zeit (bis er vollständig ausgefahren oder eingefahren ist) durch Betätigung der Fernbedienung anhalten.

Justieren der Werkseinstellung:

Auf der Kabelseite befinden sich zwei kleine Sechskantschrauben mit Kennzeichnung, die Richtungspfeile zeigen Plus- und Minuszeichen. Sie können diese Schrauben vorsichtig mit dem mitgelieferten speziellen Plastiksechskantschlüssel einstellen.

Das Ausfahren und Einfahren des Motors einstellen:

1. Je nach Einbaurichtung ist einer der beiden (rot oder weiss) Schrauben für das Ein- und die andere für das Ausfahren zuständig. Die Motordrehrichtung wird durch die geraden, etwas dickeren Pfeile dargestellt.

2. Durch drehen in Richtung „+“ (gebogene Pfeile) wird der Ein- bzw. Ausfahrpunkt weiter in Pfeilrichtung (gerade Pfeile) verlagert. Drehen Sie dagegen in Richtung „-“ wird der Ein- oder Ausfahrpunkt in Pfeilrichtung (gerade Pfeile) verringert.

ACHTUNG: Der Motor kann nicht auf Werkseinstellung zurückgesetzt werden. Gehen Sie mit der Feinjustierung sehr vorsichtig um.

Einbaurichtung mit Anschlag „links“



Einbaurichtung mit Anschlag „rechts“



8. Schnellindex

EINSTELLUNGEN	SCHRITTE
Koppeln	P2/P2/Auf/Ab
zusätzlichen Sender hinzufügen (a = 1. Sender/b = neuer Sender)	P2(a)/P2(a)/P2(b)
Alle Sender löschen	P2/Stopp/P2
Jog-/Tilt-Modus aktivieren/deaktivieren	P2/Aufwärts/P2 oder P2/Hoch/Runter

8. Fehlerbehebung

FEHLER	MÖGLICHE URSACHE	LÖSUNG
Der Motor reagiert nicht	Stromausfall oder falscher Anschluss	Überprüfen Sie die Strom- und Kabelanschlüsse noch einmal und befolgen Sie die Verkabelungsanweisungen.
	Die Kapazität der Senderbatterie ist niedrig	Batterie austauschen
	Funkstörungen/Abschirmung	Überprüfen Sie, ob eine mögliche Funkstörungsquelle vorhanden ist.
	Außerhalb der Funkreichweite	Versuchen Sie, die Kontrolle aus nächster Nähe zu übernehmen
Der Sender kann keinen einzelnen Motor steuern	Mehrere Motoren sind mit demselben Kanal gekoppelt.	Je einen Motor pro Kanal verbinden (siehe Motorfunktionen)
		Versuchen Sie, Mehrkanal-Emitter zu verwenden, um Projekte mit mehreren Motoren zu steuern. Stellen Sie sicher, dass jeder Kanal einen einzelnen Motor steuert
Der Motor läuft nicht oder startet zu langsam oder macht laute Geräusche	Verbindungen sind falsch.	Anschlüsse prüfen
	Falsche Installation oder Überlastung	Überprüfen Sie die Installation oder Überlastung
Der Motor stoppt beim Hoch- und Runterfahren.	Der Motor hat die untere Grenze erreicht	Passen Sie die neue Untergrenze an
	Die Laufzeit beträgt mehr als 4 Minuten	Lassen Sie den Motor etwa 20 Minuten lang abkühlen

Four & More GmbH
Walter-Wezel-Str. 8
74889 Sinsheim-Hilsbach
Deutschland
www.four-more.de
E-Mail: info@four-more.de
Telefon: +49(0)7260-8499755
Telefax: +49(0)7260-8499598