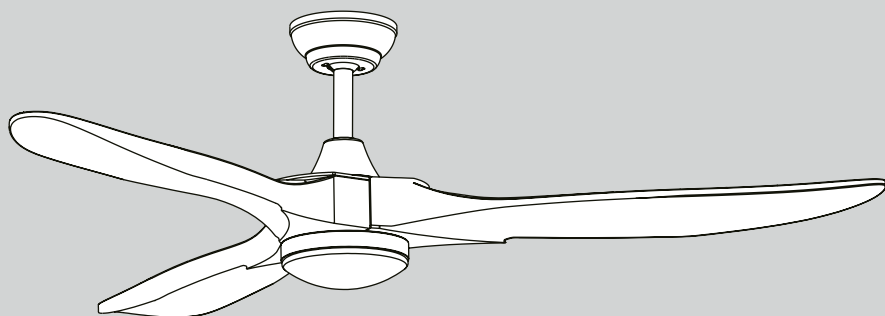


MONTAGE- UND BEDIENUNGSANLEITUNG

DECKENVENTILATOR MODELL FANORA

Lesen Sie vor Installation des Ventilators die Montage-
und Bedienungsanleitung sorgfältig durch!



kompatibel mit Siri, Google Home und Alexa



Eclipse

four
and more
design your home

Sehr geehrte Kundin, sehr geehrter Kunde, wir freuen uns, dass Sie sich für den Kauf eines Eclipse Ventilators mit Beleuchtung entschieden haben. Alle unsere Geräte entsprechen den derzeit gültigen Normen und erfüllen höchste Qualitätsstandards. Bitte lesen Sie die folgenden Hinweise sorgfältig durch und befolgen Sie diese, um möglichst lange Freude an dem neu erworbenen Produkt zu haben und um mögliche Schäden durch Falschbedienung vorzubeugen. Für Schäden, die durch Missachtung der Hinweise und unsachgemäßen Gebrauch entstehen, übernehmen wir keine Haftung.

Gewährleistung: Die Gewährleistungszeit gilt zwei Jahre ab Kaufdatum. Die Gewährleistung umfasst Leistungsstörungen, die auf fehlerhafte Verarbeitung oder Materialfehler zurückzuführen sind. Der normale Verschleiß sowie Beschädigungen die auf eine nicht sachgemäße Installation zurückzuführen sind, oder aufgrund fehlerhafter Bedienung entstanden sind, sind von der Gewährleistung ausgenommen. Wir übernehmen keine Haftung für Folgeschäden. Heben Sie den Kaufbeleg auf, dieser muss bei Reklamationen vorgelegt werden.

Modell	Artikelnummer
Fanora	52307

Technische Daten:	
Spannung	230V – 240V / ~50Hz
Drehzahl	91-168 / min
Leistungsaufnahme	62 W
max. Stromaufnahme	0.287 A
Luftvolumenstrom	6000 m³/h
max. Schalldruckpegel (1m Entfernung)	bis max. 45 dB(A)
Gewicht N.W.	7.2 kg
Rotordurchmesser	1524 mm
Bauhöhe	370 mm
max. Montagehöhe	3m
empfohlene Raumgröße	10m²-15m²
max. Montagewinkel	15°
Lumen	2450-2700
Kelvin	3000-6500
IP-Schutzklasse	IP20
Ø Lebensdauer LED	25000 h

**Hinweis:**

Dieses Produkt ist für den privaten Gebrauch entwickelt worden.
Eine gewerbliche Nutzung ist nicht vorgesehen.

Montagehinweise für den Ventilator:**Qualifikation**

Die Montageanleitung richtet sich an den qualifizierten Monteur, der über fundierte Kenntnisse in folgenden Bereichen verfügt:

- Arbeitsschutz- und Unfallverhüttungsvorschriften
- Umgang mit Leitern und Gerüsten.
- Umgang mit Werkzeugen und Maschinen.
- Handhabung der Befestigungsmittel
- Beurteilung des Befestigungsuntergrunds
- Inbetriebnahme und Betrieb des Produktes.

Verfügen Sie nicht über die notwendigen Qualifikationen, muss ein fachkundiges Montageunternehmen beauftragt werden.

Elektroinstallation

Die elektrische Festinstallation muss gemäß VDE0100 bzw. den aktuell gültigen Vorschriften durch eine zugelassene Elektrofachkraft erfolgen. Die beigefügten Installationshinweise der mitgelieferten Elektrogeräte sind zu beachten.

Probelauf

Bei der ersten Inbetriebnahme darf sich niemand im Bereich des Ventilators befinden. Die Befestigungsmittel und Verschraubungen sind nach dem ersten Probelauf einer Kontrolle zu unterziehen.

Verwendung, Bedienung und Nutzung des Ventilators:

Der Ventilator dient nur zur Luftumwälzung und darf nur zu diesem Zweck verwendet werden. Bei anderer Nutzung kann es zu Beschädigungen oder auch Gefährdungen kommen. An- und Umbauten, die nicht vom Hersteller vorgesehen sind, sind nicht zulässig. Zusätzliche Belastungen der Rotorblätter durch angehängte Gegenstände können zu Beschädigungen oder zum Absturz des Ventilators führen und sind daher nicht zulässig.

Dieses Gerät ist nicht zur Verwendung durch Personen (einschließlich Kindern) mit eingeschränkten physischen, sensorischen oder mentalen Fähigkeiten, oder mangelnder Erfahrung und Wissen vorgesehen, es sei denn, sie werden durch eine Person, die für ihre Sicherheit verantwortlich ist, beaufsichtigt oder erhalten von solch einer Person Anweisungen zum Gebrauch des Geräts.

Der Ventilator kann nur ordnungsgemäß funktionieren, wenn alle Rotorblätter installiert sind. Wird der Rotor (Lüfterrad) ohne Rotorblätter gestartet, ertönt ein Signalton und das Gerät schaltet sich automatisch ab.

Wenn Sie mit elektrischen Installationen nicht vertraut sind, wenden Sie sich bitte an einen qualifizierten Elektriker oder beauftragen Sie einen solchen. Eine unsachgemäße Installation kann im schlimmsten Fall zur Lebensgefahr führen. Bevor Sie an den elektrischen Anschlüssen des Ventilators arbeiten, müssen Sie die Hauptstromversorgung durch Entfernen der Sicherung oder Schließen des Schutzschalters unterbrechen.

Verwenden Sie den Ventilator nicht zusammen mit einem Dimmschalter oder einem Drehzahlregler, da dies den Ventilator beschädigen kann. Er sollte nur mit seinem eigenen Regler betrieben werden.

Der Befestigungspunkt für den Ventilator muss eine Mindestlast von 30kg (66 Pfund) tragen können.

Stellen Sie sicher, dass die elektrischen Anschlüsse des Ventilators ordnungsgemäß geerdet sind, um Gefahren durch elektrische Anschlüsse zu vermeiden.

Achten Sie bei der Wahl des Aufstellungsortes darauf, dass zwischen dem Ventilator und Wänden oder anderen Hindernissen, gegen die seine Flügel stoßen könnten, ein Abstand von mindestens 76 cm besteht. Je größer dieser Abstand ist, desto effektiver wird der erzeugte Luftstrom sein. Vergewissern Sie sich nach der Installation, dass sich die Rotorblätter mindestens 2,3 Meter über dem Boden befinden.

Prüfen Sie nach Abschluss der Arbeiten, ob alle Schrauben und Befestigungselemente fest angezogen sind, zum einen um unerwünschte Geräusche, zum anderen um die Gefahr, dass durch die Rotation sich die Rotoren lockern, zu vermeiden.

Bevor Sie die Drehrichtung ändern, vergewissern Sie sich, dass der Ventilator vollständig zum Stillstand gekommen ist, um eine Beschädigung des Motors zu vermeiden.

Die Befestigungselemente des Ventilators können sich mit der Zeit lockern. Überprüfen Sie die wichtigsten Teile des Ventilators, wie z. B. die Verbindungen der Rotoren, Schrauben und Halterungen, mindestens einmal im Jahr, um sicherzustellen, dass alles sicher und fest verbunden ist.

Wenn sich der Ventilator ungleichmäßig dreht oder vibriert, verwenden Sie ihn nicht mehr und wenden Sie sich an den Verkäufer, Hersteller oder einen Fachmann.

Schalten Sie den Ventilator vor der Reinigung aus. Bitte verwenden Sie ein trockenes oder ein nebelfeuchtes Tuch. Verwenden Sie kein Wasser oder Reinigungsmittel, Sie könnten den Ventilator beschädigen.



Hinweis:

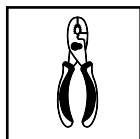
Die in diesem Handbuch aufgeführten wichtigen Warnungen und Anweisungen decken nicht alle möglichen Szenarien ab, die auftreten können. Verwenden Sie den Ventilator nur dann, wenn Sie keine Unregelmäßigkeiten feststellen können. Sollten Sie jemals daran Zweifel haben, dass das Gerät ordnungsgemäß funktioniert, kontaktieren Sie den Verkäufer, Hersteller oder einen Fachmann.

Installation:

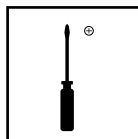
benötigte Werkzeuge



Stufenleiter



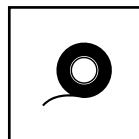
Zange



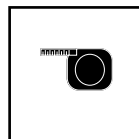
Kreuzschlitz-
schrauben-
dreher



Gabelschlüs-
sel



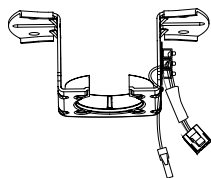
Isolierband



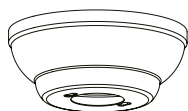
Bandmaß

Lieferumfang:

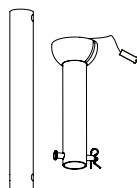
Überprüfen Sie beim Auspacken des Ventilators, ob alle Teile, wie unten aufgeführt, enthalten sind!



Halterung



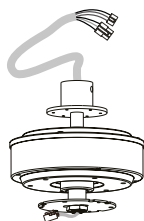
Baldachin



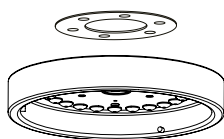
Deckenstange
mit Halbkugel



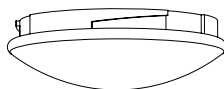
Verbindungs-
abdeckung



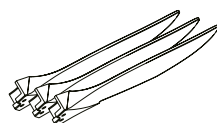
Motoreinheit



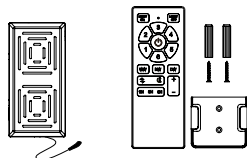
Rotorscheibe &
Lichtelement



Leuchtschirm



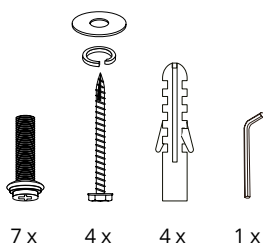
Rotorblätter



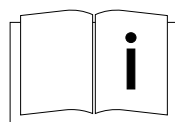
Receiver &
Fernbedienung



Auswucht Kit



Schraubenpaket



Bedienungsanleitung



Hinweis: Die Abbildungen in diesem Handbuch dienen nur zur Veranschaulichung und entsprechen möglicherweise nicht den tatsächlichen Einzelteilen.

MONTAGE:

- Prüfen Sie bei der Wahl des richtigen Standorts zunächst die Raumgröße und stellen Sie dann sicher, dass zwischen dem Ventilator und Wänden oder anderen Hindernissen, auf die die Ventilatorflügel treffen könnten, mindestens 76 Zentimeter Platz ist, um den Luftstrom zu optimieren.
- Vergewissern Sie sich nach der Installation, dass sich die Flügel mindestens 2,3 Meter über dem Boden befinden.
- Der Ventilator kann auch auf geneigten Decken mit einer maximalen Neigung von 15° installiert werden.
- Vergewissern Sie sich vor der Arbeit, dass die Stromversorgung unterbrochen ist. Dies kann entweder durch Ausschalten der Sicherung oder durch Ausschalten des Schutzschalters geschehen.

Hinweis: Die Abbildungen in diesem Handbuch dienen nur zur Veranschaulichung und entsprechen möglicherweise nicht den tatsächlichen Einzelteilen.

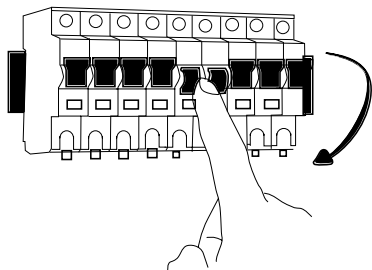


Achtung:

Der Befestigungspunkt für den Ventilator muss mindestens 30 kg tragen können!

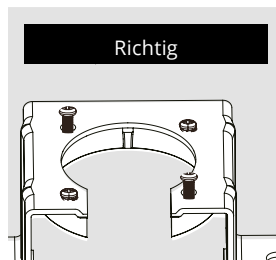
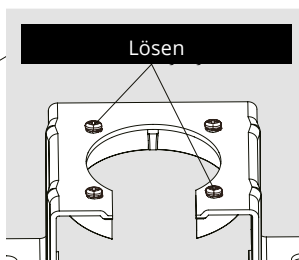
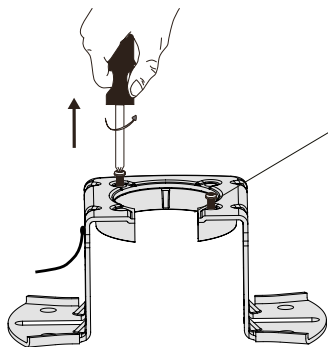
1. VORBEREITUNG

Stellen Sie den Strom ab!



2. MONTAGE DER HALTERUNG:

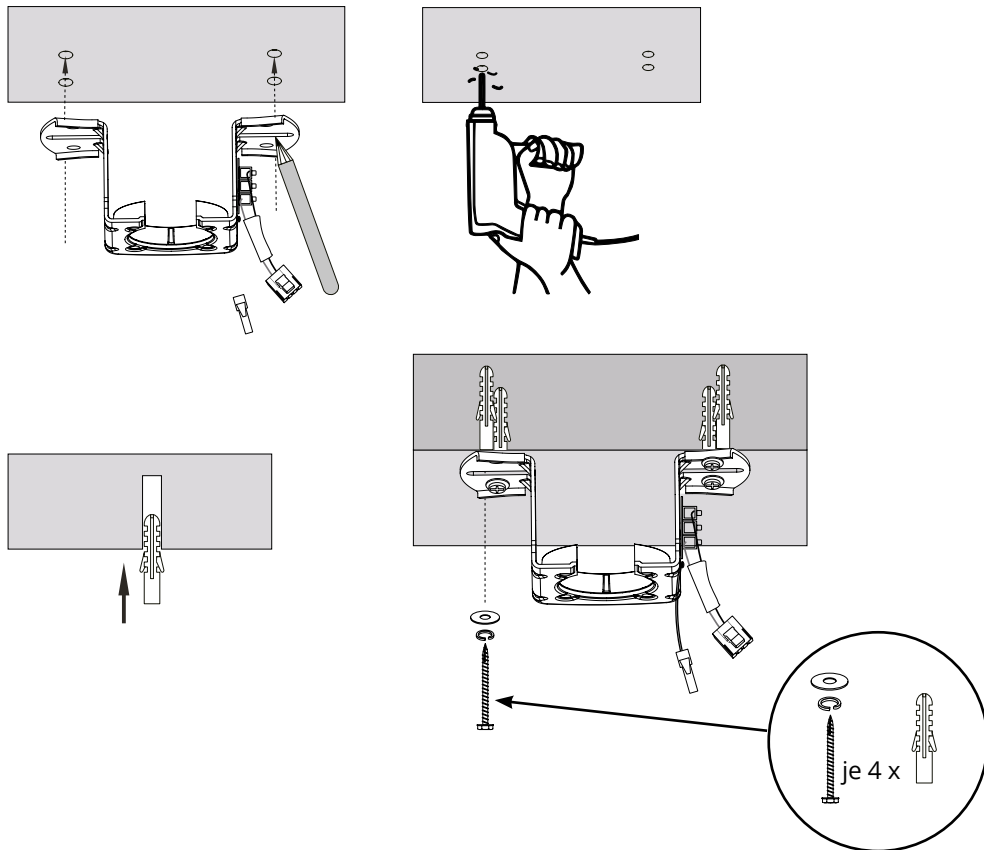
Lösen Sie die beiden Schrauben (ohne sie ganz zu entfernen).



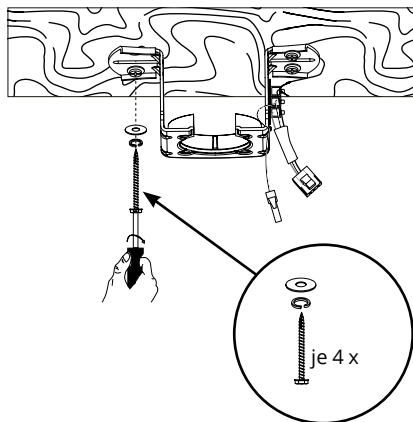
3. BEFESTIGUNG DER HALTERUNG:

Befestigen Sie die Halterung mit geeigneten Schrauben je nach der tatsächlichen Beschaffenheit der Decke.

Betondecke:

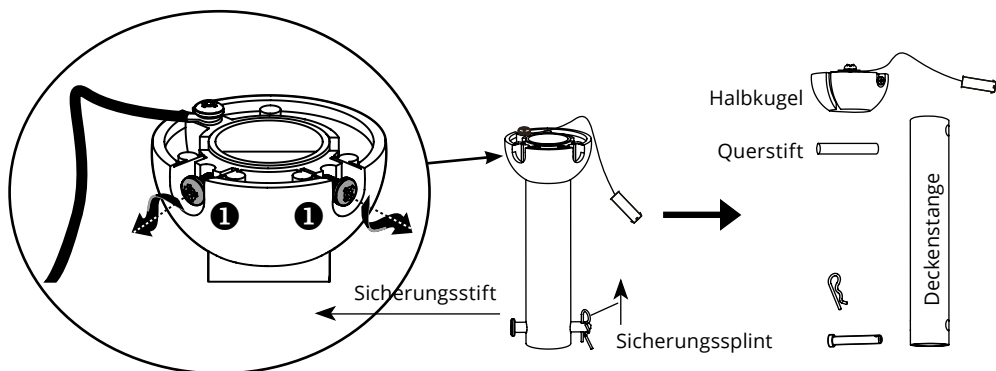


Holzdecke:



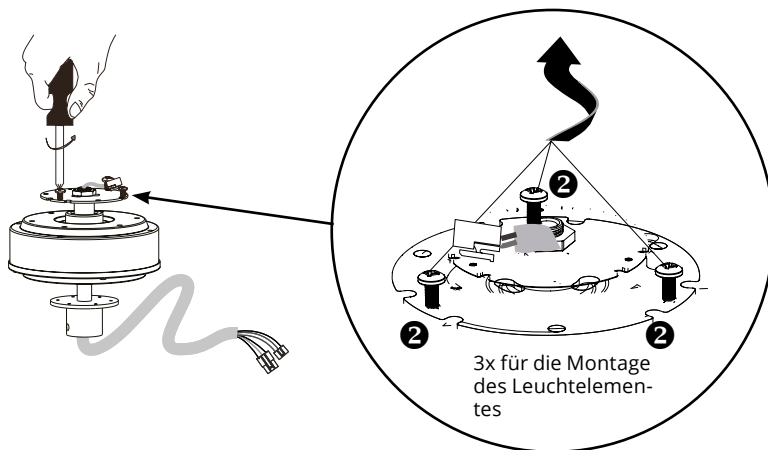
4. MONTAGE DES VENTILATORS

Entfernen Sie den Sicherungsstift und den Sicherungssplint aus der Deckenstange und legen Sie diese für die spätere Verwendung beiseite.

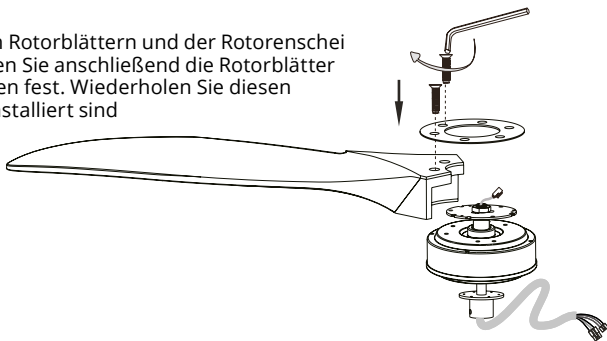


Lockern Sie die beiden Schrauben **1** nur soweit, dass Ihnen die Entnahme der Halbkugel gelingt

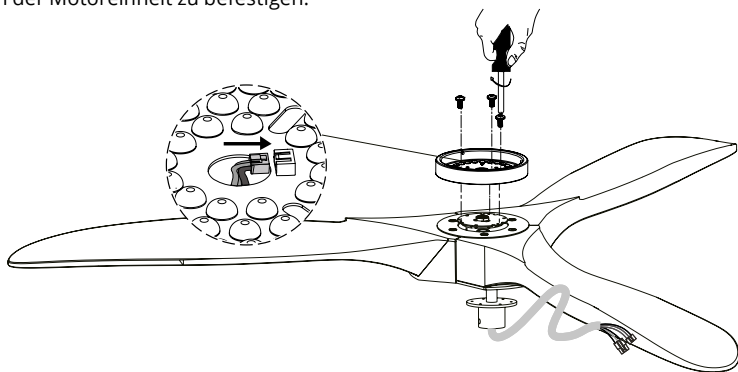
Entfernen Sie die drei vorinstallierten Schrauben **2** von der Motoreinheit und legen Sie dies für die spätere Verwendung beiseite. Diese Schrauben werden später für die Montage des Leuchtelementes benötigt.



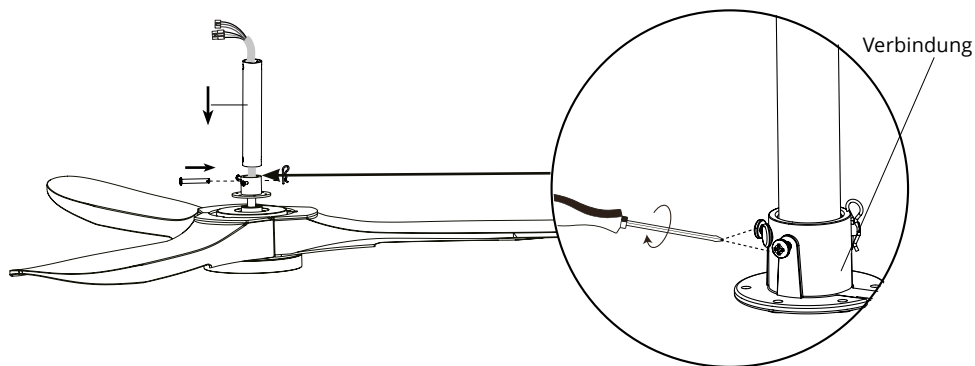
4.1. Richten Sie die Öffnungen auf den Rotorblättern und der Rotorenscheibe zur Motoreinheit aus. Schrauben Sie anschließend die Rotorblätter mit den entsprechenden Schrauben fest. Wiederholen Sie diesen Schritt, bis alle Rotorblätter fest installiert sind



- 4.2. Drehen Sie den Ventilator um.
- 4.3. Richten Sie die Öffnungen des Lichtelementes an den entsprechenden Öffnungen der Motoreinheit aus. Verdrahten Sie nun das Lichtelement mit der Motoreinheit.
- 4.4. Verwenden Sie nun die 3 Schrauben ②, die Sie in Schritt 4 entfernt haben, um das Lichtelement an der Motoreinheit zu befestigen.

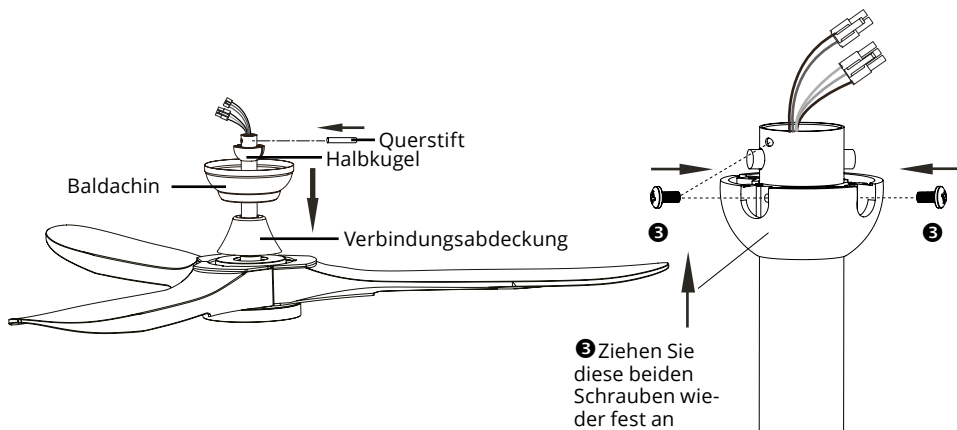


- 4.5. Lösen Sie die beiden Schrauben an der Verbindung.
- 4.6. Führen Sie die Drähte durch die Deckenstange.
- 4.7. Richten Sie die Öffnungen an der Unterseite der Deckenstange an den Öffnungen der Verbindung aus. Vergewissern Sie sich, dass der Sicherungsstift durch die Öffnungen in der Verbindung und der Deckenstange geführt wird, und stecken Sie den Sicherungssplint in die Öffnung am Ende des Sicherungsstiftes, um ihn zu sichern. Ziehen Sie anschließend die beiden Schrauben an der Verbindung fest.



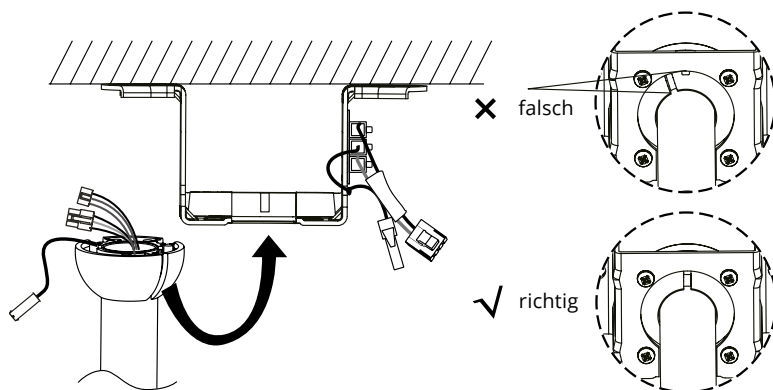
- 4.8.** Setzen Sie die Verbindungsabdeckung, den Baldachin und die Halbkugel der Deckenstange in der richtigen Reihenfolge auf die Deckenstange.
- 4.9.** Führen Sie den Querstift in die Öffnungen oben in der Deckenstange ein, somit stellen Sie sicher, dass die Deckenstange korrekt ausgerichtet wird, während Sie die Halbkugel wieder hochschieben. Der Querstift soll im dafür vorgesehenen Schlitz platziert werden.

Anschließend richten Sie die Öffnungen der Halbkugel so aus, dass Sie die beiden zuvor gelockerten Schrauben **2** aus Punkt 4 wieder fest anziehen können.



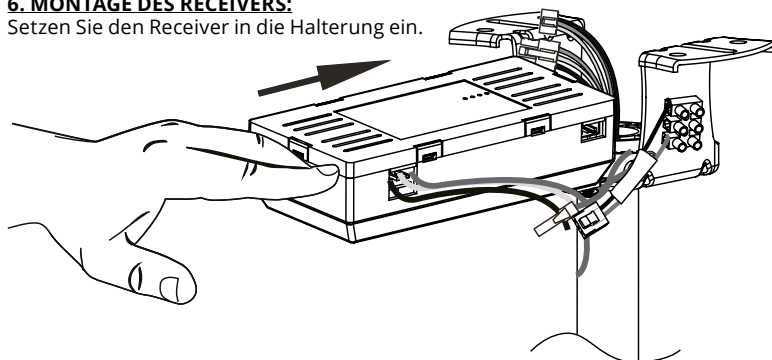
5. VERBINDUNG DES VENTILATORS MIT DER HALTERUNG

Heben Sie den vormontierten Ventilator an und platzieren Sie ihn in der Halterung. Drehen Sie den Ventilator, bis die Nut in der Halbkugel auf die Feder in der Halterung trifft.



6. MONTAGE DES RECEIVERS:

Setzen Sie den Receiver in die Halterung ein.



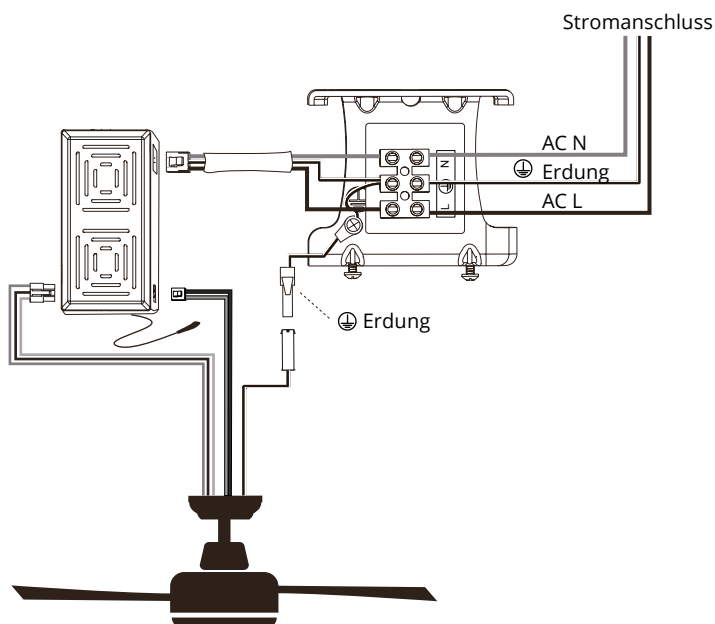
7. ELEKTRISCHER ANSCHLUSS

Verdrahten Sie die Komponenten gemäß dem Schaltdiagramm.



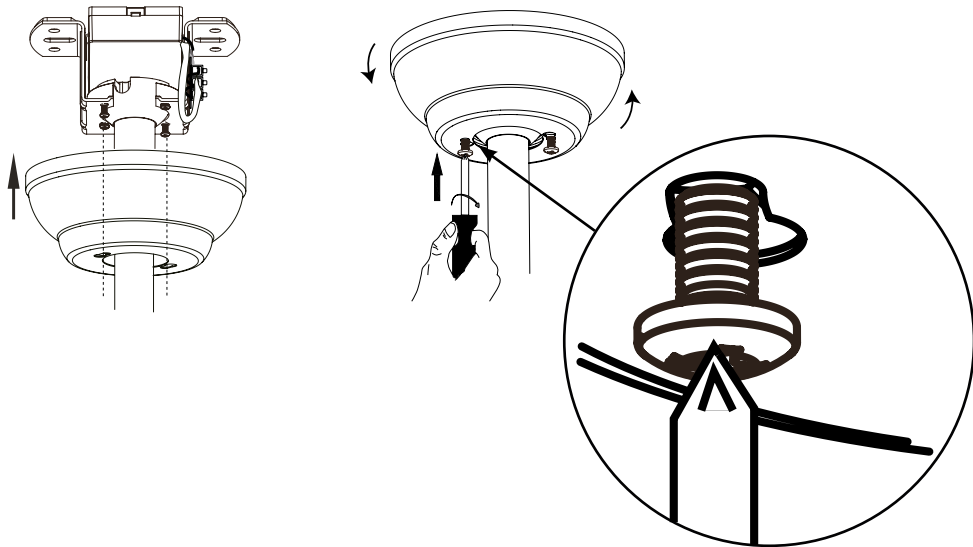
Achtung:

Wenn Sie mit dem Anschluss von elektrischen Geräten nicht vertraut sind und Ihnen die nötige Fachkompetenz fehlt, wenden Sie sich bitte an einen Elektriker. Nur eine fachgerechte Montage ist sicher und zulässig.

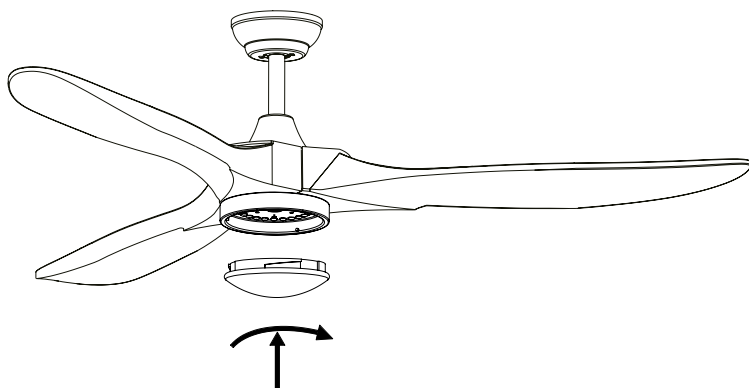


8. RESTMONTAGE

- 8.1.** Schieben Sie den Baldachin nach oben zur Halterung und richten Sie die Öffnungen so aus, dass Sie den Baldachin ansetzen können.
- 8.2.** Drehen Sie den Baldachin nun im Uhrzeigersinn, bis die Schrauben am Ende der Schlitzte anschlagen. Ziehen Sie jetzt die Schrauben fest.
- 8.3.** Richten Sie die Öffnungen am Rotorblatt an den entsprechenden Öffnungen der Motoreinheit aus.



- 8.4.** Richten Sie die Verriegelungspunkte des Lampenschirms auf die Schlitzte des Lichtelementes aus. Drehen Sie nun den Lampenschirm, bis er sicher fixiert ist.



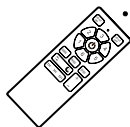
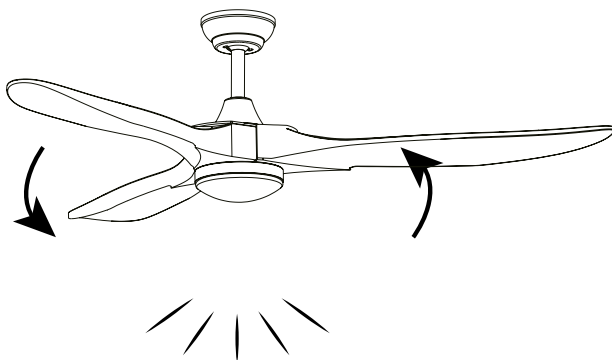
9. TESTLAUF

Schalten Sie nun die Sicherung wieder ein!



Achtung:

Bei der ersten Inbetriebnahme darf sich niemand im Bereich des Ventilators befinden. Die Befestigungsmittel und Verschraubungen sind nach dem ersten Probelauf einer Kontrolle zu unterziehen.

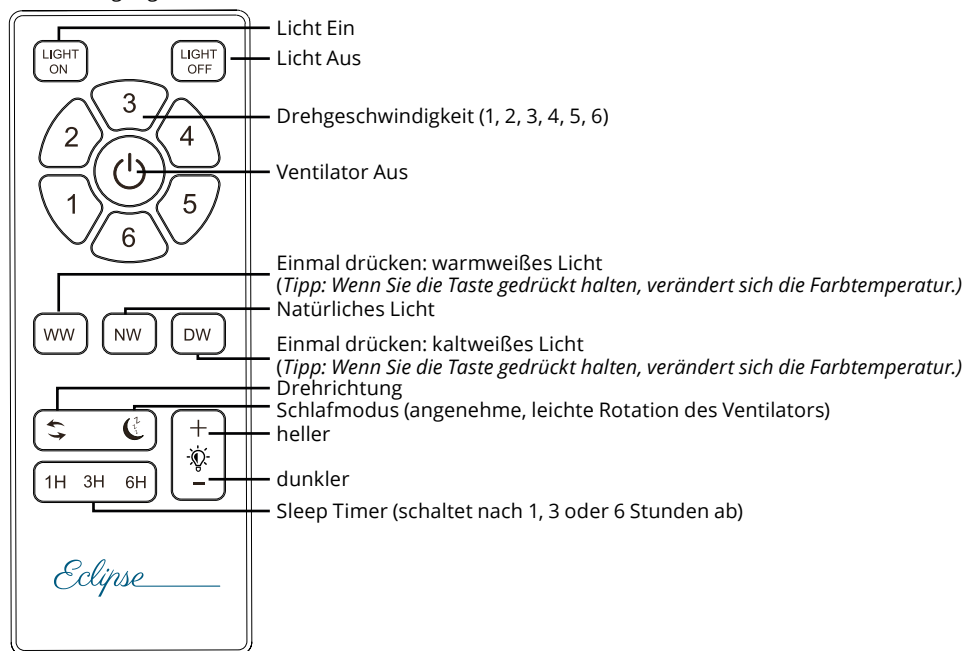


10. DIE STEUERUNG DES VENTILATORS:

Dieser Ventilator kann mittels der Fernbedienung, mittels App und mittels Sprachsteuerung bedient werden.

Die Steuerung mittels Fernbedienung

Tastenbelegung



Hinweis: Ihre Fernbedienung ist werkseitig voreingestellt, so dass bei der erstmaligen Verwendung keine Kopplung erforderlich ist. Sollte dennoch ein Pairing erforderlich werden, befolgen Sie diese Schritte:

Verbinden der Fernbedienung mit dem Ventilator

1. Legen Sie zwei Batterien (nicht im Lieferumfang enthalten) AAA 1,5V (entsprechend der + / - Kennzeichnung) in die Fernbedienung ein.
2. Schalten Sie die Sicherung aus, damit der Ventilator vom Strom getrennt ist. Schalten Sie nun die Sicherung wieder an.
3. Drücken Sie nun innerhalb von 10 Sekunden nach dem Einschalten des Ventilators die Tasten „1“ und „2“ und halten Sie diese etwa 3 Sekunden lang gedrückt. Nach einem Piepton ist die Kopplung abgeschlossen und der Ventilator ist betriebsbereit.


Farbtemperatur speichern


Sie haben die Möglichkeit Ihre Lieblingslichtfarbtemperatur zu speichern. Schalten Sie das Licht ein, stellen Sie die gewünschte Lichtfarbtemperatur ein und warten Sie 3-5 Sekunden.

Schalten Sie nun das Licht aus und warten Sie mindestens 10 Sekunden, bevor Sie es wieder einschalten. Die Lichtfarbtemperatur wird als Ihre Präferenz gespeichert.

Installieren Sie die Tuya App

1






Available on the iPhone
App Store

ANDROID APP ON
Google play

2



user

password


Set up your account.

Scannen Sie den QR-Code mit Ihrem Smartphone oder Tablet oder suchen Sie die „Tuya Smart“ App in Ihrem App-Store oder Google play store und installieren Sie die „Tuya Smart“ App auf Ihrem Gerät. Registrieren Sie sich und loggen Sie sich in der App ein. Befolgen Sie hierzu die Anweisungen der App.

Verbindungsmethode auswählen

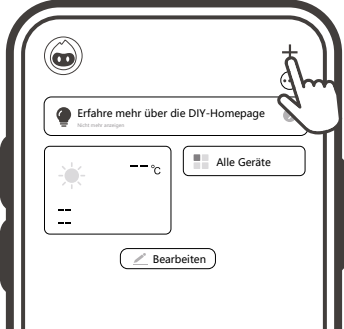
- Methode 1: Verwenden Sie Bluetooth, um den Ventilator ohne WLAN-Netzwerk zu steuern.

1

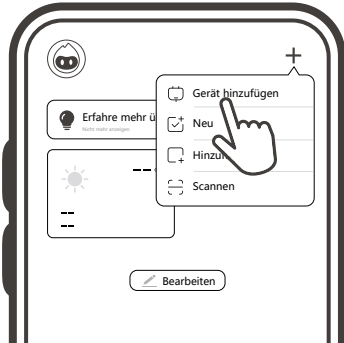


Bluetooth ☒

2




2-1



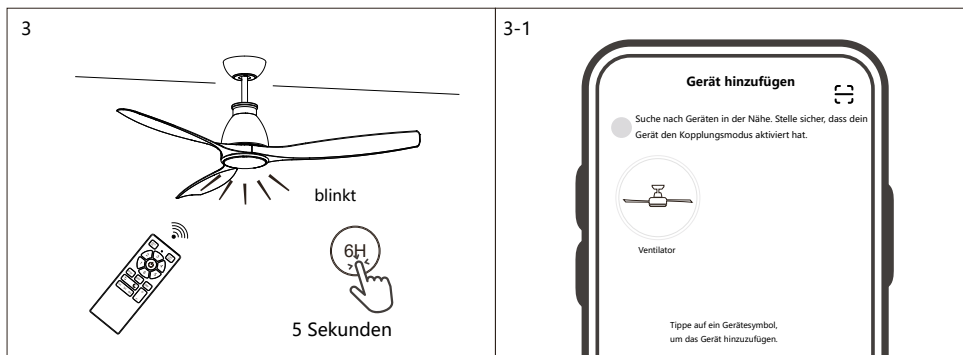
2-2

Gerät hinzufügen

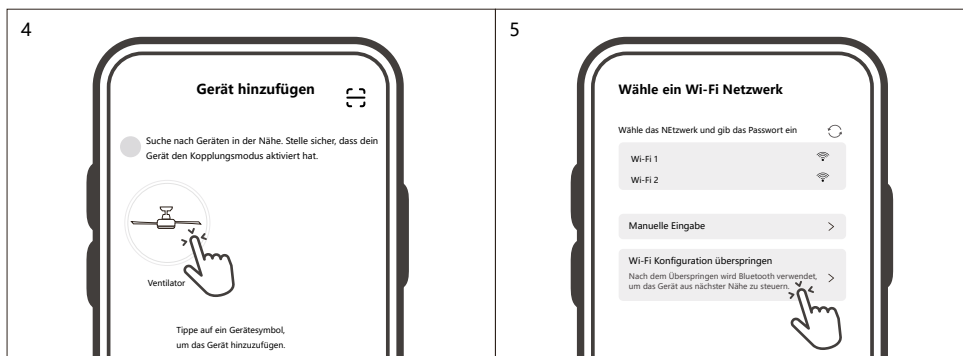
Suche nach Geräten in der Nähe. Stelle sicher, dass dein Gerät den Kopplungsmodus aktiviert hat.



1. Bluetooth einschalten.
2. Tippen Sie auf "Gerät hinzufügen", um das Gerät hinzuzufügen.

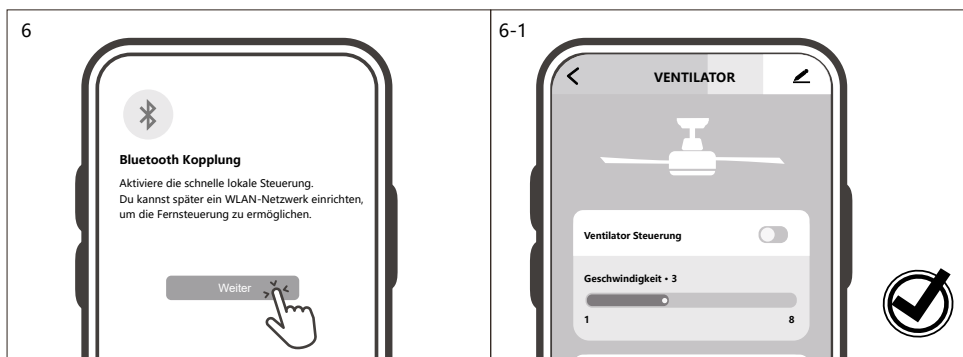


3. Halten Sie die Taste „6H“ etwa 5 Sekunden lang gedrückt, bis die Leuchte am Deckenventilator blinkt. Das Geräteverbindungssymbol wird in der App-Oberfläche angezeigt.



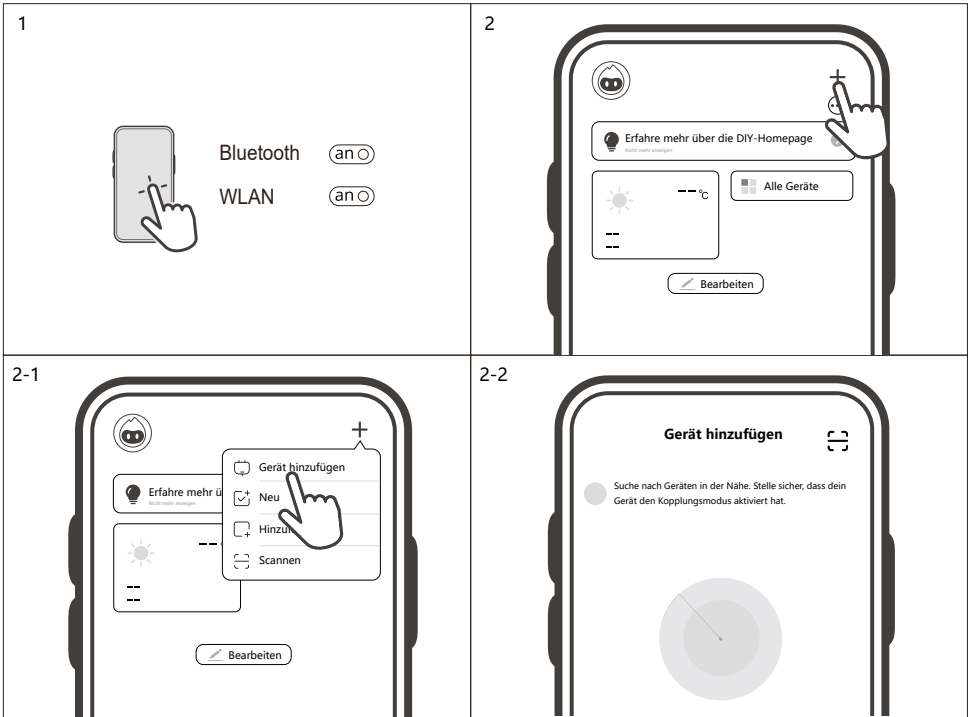
4. Tippen Sie auf das Gerätesymbol, um das Gerät hinzuzufügen.

5. Tippen Sie auf „WLAN-Konfiguration überspringen“. Nach dem Überspringen wird Bluetooth verwendet, um das Gerät aus nächster Nähe zu steuern.

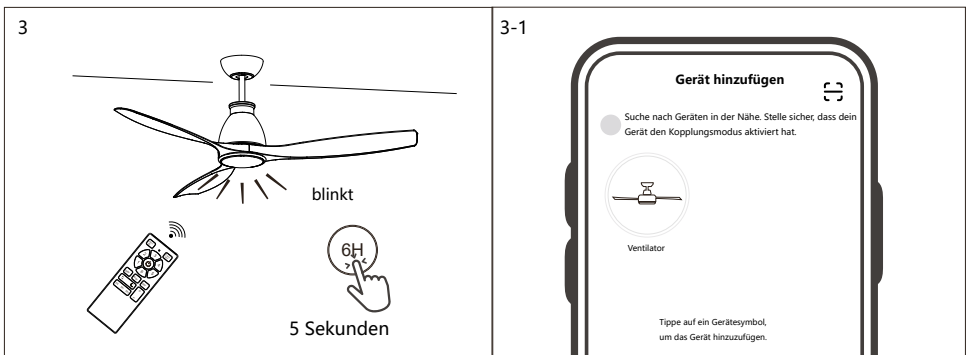


6. Tippen Sie auf „Weiter“ und warten Sie, bis das Gerät erfolgreich hinzugefügt wurde. Anschließend können Sie die APP-Steuerung aufrufen, um den Ventilator zu steuern.

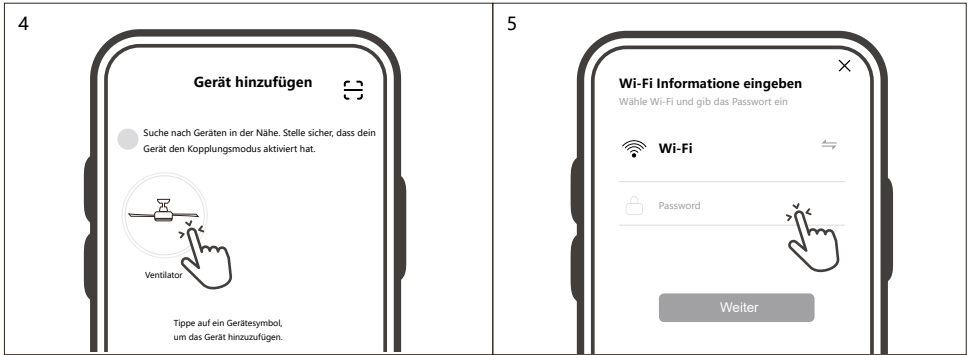
● Methode 2: Sprachsteuerung oder einfache Steuerung über Wifi:



1. Schalten Sie Bluetooth und WLAN ein und stellen Sie eine Verbindung zu einem WiFi-Netzwerk her (Hinweis: Es werden nur 2,4G-Router unterstützt).
2. Tippen Sie auf „Gerät hinzufügen“, um das Gerät hinzuzufügen.



3. Halten Sie die Taste „6H“ etwa 5 Sekunden lang gedrückt, bis die Leuchte blinkt. Das Geräteverbindungssymbol wird in der App-Oberfläche angezeigt.

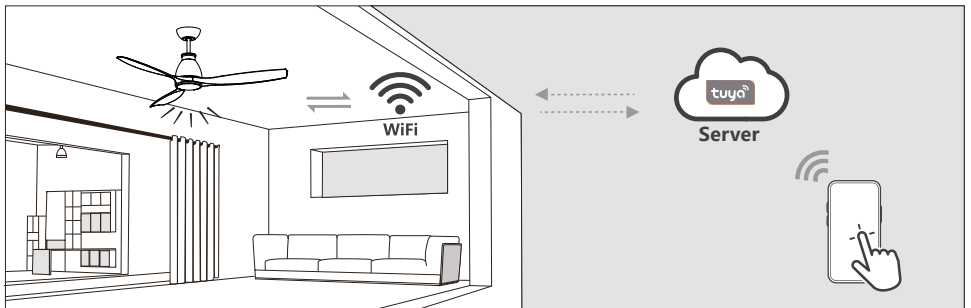


4. Tippen Sie auf das Gerätesymbol, um das Gerät hinzuzufügen.

5. Geben Sie das WLAN-Passwort für die aktuelle Verbindung ein und tippen Sie auf „Weiter“.



6. Warten Sie, bis das Gerät erfolgreich hinzugefügt wurde, und tippen Sie auf „Fertig“. Anschließend können Sie die APP-Steuerungsoberfläche aufrufen, um den Ventilator zu steuern.



- **Tip:** Nach erfolgreicher Verbindung kann der Ventilator unabhängig von der Entfernung über das Netzwerk gesteuert werden

Problembehandlung:

Manchmal sind es einfache Ursachen, die leicht zu beheben sind, aber trotzdem dazu führen dass der Ventilator nicht wie beabsichtigt arbeitet, nachfolgend ein paar Hinweise, denen Sie nachgehen sollten, bevor Sie das Gerät als defekt ansehen.

Problem:

Der Ventilator funktioniert nicht.

Gehen Sie die folgende Checkliste durch!

- *Ist der Ventilator mit dem Stromnetz verbunden?*
- *Ist der Strom über einen externen Schalter ausgeschaltet?*
- *Ist die Sicherung ausgelöst?*
- *Ist die Verdrahtung richtig erfolgt?*
- *Ist die Fernbedienung gekoppelt?*
- *Wurde über die App eine Programmierung für den Zeitraum hinterlegt und die App verhindert den Betrieb?*

Problem:

Der Ventilator ist zu laut.

- *Stellen Sie sicher, dass alle Schrauben fest angezogen sind und die Stifte gesichert sind.*
- *Prüfen Sie, ob es zur Reibung zwischen den Ventilatorflügeln und der Motoreinheit kommt.*
- *Lassen Sie eine 24-stündige „Einlaufphase“ zu. Die meisten Geräusche, die mit dem neuen Ventilator zusammenhängen, werden in dieser verschwinden.*
- *Prüfen Sie, ob es zwischen dem Lichtelement oder dem Baldachin und den Rotorblättern zur Reibung kommt*
- *Achten Sie darauf, dass der Abstand zwischen dem Baldachin und der Decke minimal ist und dass der Baldachin die Decke nicht berührt.*

Problem:

Der Ventilator dreht sich, aber der Luftstrom ist unzureichend.

- *Der Ventilator könnte in die entgegengesetzte Richtung laufen, wodurch die Luft nach oben statt nach unten strömt.*
- *Der Ventilator könnte im Verhältnis zur Raumgröße zu klein sein.*
- *Hindernisse im Raum könnten den Luftstrom blockieren.*

Problem:

Der Ventilator wackelt.

Wenn das Ventilatorgehäuse während des Betriebs wackelt, stellt dies keinen Defekt dar (selbst wenn es sich um ein paar Zentimeter handelt).

Um das Wackeln zu reduzieren, schalten Sie den Ventilator aus und führen Sie folgende Schritte durch:

Prüfen Sie, ob alle Flügel ordnungsgemäß befestigt sind, indem Sie die Schrauben nachziehen.

Überprüfen Sie den Abstand zwischen jedem Flügel und der Decke. Messen Sie den Abstand zur Decke wie in der Abbildung (Seite 19 Abb. 1) gezeigt.

Wenn sich die Abstände unterscheiden und die Schrauben bereits festgezogen wurden, stellen Sie sicher, dass alle Flügel die gleiche Form haben.

Sollte ein Flügel deutlich anders geformt sein, kann dies Wackelbewegungen im Betrieb verursachen.

Wenn Sie diese Schritte durchgeführt haben und das Wackeln weiterhin besteht, verwenden Sie das mitgelieferte Ausgleichsset für dynamisches Auswuchten wie folgt:

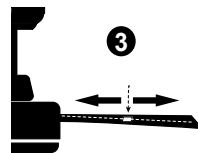
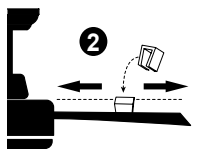
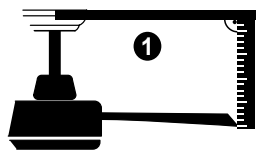
(1) Schalten Sie den Ventilator auf höchster Stufe ein, um das Wackeln maximal sichtbar zu machen.

(2) Schalten Sie den Ventilator aus. Wählen Sie einen Flügel aus und befestigen Sie die Klammer (siehe Abbildung 2) am äußeren Rand dieses Flügels.

(3) Schalten Sie den Ventilator wieder auf höchste Stufe ein und beobachten Sie, ob sich das Wackeln verbessert oder verschlechtert. Wenn keine Verbesserung eintritt, platzieren Sie die Klammer an einem anderen Flügel. Wiederholen Sie diesen Vorgang, bis der Flügel gefunden ist, bei dem das Wackeln am stärksten reduziert wird.

(4) Lassen Sie die Klammer auf diesem Flügel und verschieben Sie sie leicht nach vorn oder hinten, bis die bestmögliche Position mit dem größten Effekt gefunden ist (Abb. 2).

(5) Entfernen Sie die Klammer und kleben Sie eines der Ausgleichsgewichte an die obere Mittellinie des Flügels, an der zuvor die Klammer befestigt war (Abb. 3).



Hinweise zur Entsorgung:

Das Gerät enthält Bauteile oder Substanzen, die bei unsachgemäßer Beseitigung die Umwelt gefährden. Zur Vermeidung von Umweltschäden gehen Sie wie folgt vor:



Wo immer Sie dieses Zeichen sehen, d.h. im Handel, an einem Wertstoff- oder Recyclinghof, können Sie sich sicher sein, dass man alte Elektrogeräte zurückgeben kann.

**ELEKTROGERÄTE
RÜCKNAHME**



- Verpackungsmaterial aus Karton kann in die Altpapiersammlung bzw. dem örtlichen Entsorgersystem zugeführt werden.
- Kunststofffolien und Verpackungen ordnungsgemäß entsorgen. Nicht in die Hände von Kindern kommen lassen.
- Das Gerät darf nicht in den Hausmüll entsorgt werden. Nur an Sammelstellen für elektrische- und elektronische Geräte abgeben. Das Symbol der durchgestrichenen Mülltonne weist darauf hin.
- Denken Sie daran, dass auch die von Ihnen gekauften und verwendeten Batterien ordnungsgemäß entsorgt werden müssen.
- Durch regelkonforme Entsorgung schützen Sie die Umwelt und die Gesundheit Ihrer Mitmenschen vor negativen Konsequenzen. Informationen zum Recycling und zur Entsorgung dieses Produkts, erhalten Sie von Ihrer örtlichen Gemeindeverwaltung oder der zuständigen Entsorgungsstelle.
- Für Elektro- und Elektronik-Altgeräte aus privaten Haushalten sind die öffentlich-rechtlichen Entsorgungsträger (Kommunen) verpflichtet, diese an Sammelstellen kostenlos entgegenzunehmen. Dort sind sie von den Herstellern abzuholen sowie fach- und umweltgerecht zu entsorgen, es sei denn die Kommune entscheidet sich dazu die Altgeräte selbst zu entsorgen.

Allgemeine Hinweise zum Umgang mit Batterien:

1. Bitte bewahren Sie die Batterie außerhalb der Reichweite von Kindern auf. Ein Verschlucken kann innerhalb von 2 Stunden zu schweren Verletzungen führen, einschließlich Verätzungen oder Tod. Wenn eine Batterie verschluckt wird, suchen Sie sofort einen Arzt auf.
2. Bei unsachgemäßem Gebrauch oder Beschädigung der Batterie kann eine entflammbare Flüssigkeit austreten. Sie sollten den Kontakt mit dieser Flüssigkeit vermeiden.
Spülen Sie bei versehentlichem Kontakt mit den Augen, die Augen aus und suchen Sie sofort einen Arzt auf. Die aus der Batterie austretende Flüssigkeit kann Reizungen oder Verbrennungen verursachen.
3. Setzen Sie das Gerät oder den Akku nicht zu hohen Temperaturen aus.
4. Beachten Sie die Gefahr eines Kurzschlusses der Pole von batteriebetriebenen Geräten oder Batterien mit metallischen Gegenständen.
5. Verwenden Sie keine modifizierten oder beschädigten Batterien.
6. Nicht wiederaufladbare Batterien sollten nicht geladen werden.
7. Mischen Sie nicht verschiedene Batterietypen oder neue und alte Batterien.
8. Die Batterien müssen mit der richtigen Polarität eingesetzt werden.
9. Entladene Batterien müssen aus dem Gerät entfernt und sicher entsorgt werden.
10. Wenn das Gerät über einen längeren Zeitraum ohne Benutzung gelagert werden soll, sollten die Batterien entfernt werden.

Notizen:

This image shows a single sheet of white paper with horizontal blue or grey ruling lines. The lines are evenly spaced and run across the width of the page. There are no margins, text, or other markings on the paper.

Notizen:

[illegible]

Four & More GmbH
Walter-Wezel-Str. 8
74889 Sinsheim-Hilsbach
Deutschland

www.four-more.de

E-Mail: info@four-more.de
Telefon: +49(0)7260-849577

WEEE-Reg.-Nr.: 49170514

Bei den Zeichnungen handelt es sich um nicht maßstabgetreue Darstellungen der Produkte.
Produktions- und produktabhängige Toleranzen sind möglich. Angabe der Maße in Millimeter.
Für Druckfehler keine Haftung.