



AED Trainer | XFT-120C+ |

mit austauschbarer Sprach-/Szenariokassette

Gebrauchsanweisung

Vielen Dank für den Kauf eines XFT AED Trainers.
Bitte lesen Sie vor dem Gebrauch des Gerätes sorgfältig die Gebrauchsanweisung.
Außerdem sollten Sie die Gebrauchsanweisung jederzeit griffbereit haben.

Gebrauchsanweisung

Der XFT-120C+ AED-Trainer mit austauschbarer Sprach-/Szenarienkassette wurde entwickelt, um Einsatzkräfte effektiv für den Einsatz von automatischen externen Defibrillatoren (AED) zu schulen.

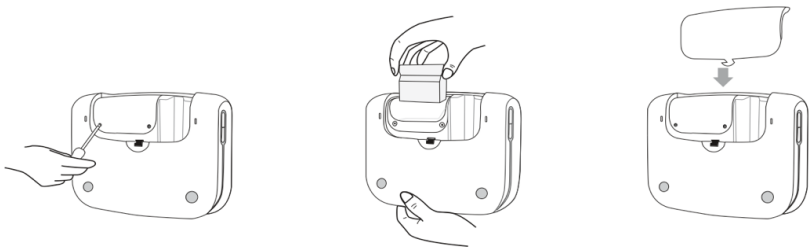
Dieser AED-Trainer bietet eine Vielzahl von vorprogrammierten Szenarien. Ersthelfer werden somit mit den Eigenschaften eines AEDs im Notfall bzw. Einsatz vertraut gemacht und können in Notfallsituationen richtig reagieren.

Der XFT-120C+ AED-Trainer simuliert die Schockabgabe – er gibt keinen Hochspannungsschock ab und eignet sich daher für das Training. Somit entstehen keine Risiken während des Trainings.

HINWEIS: Bevor ein AED im Einsatz verwendet wird, sollte der Ersthelfer eine abgeschlossene Ausbildung und Schulung vollzogen haben. Nach Abschluss einer solchen Ausbildung, sollte der Ersthelfer die Grundsätze von Erste-Hilfe-Maßnahmen und medizinische Protokolle und Abläufe beherrschen.

Sprachauswahl

Sprachkassette einstecken, um Sprache auszuwählen

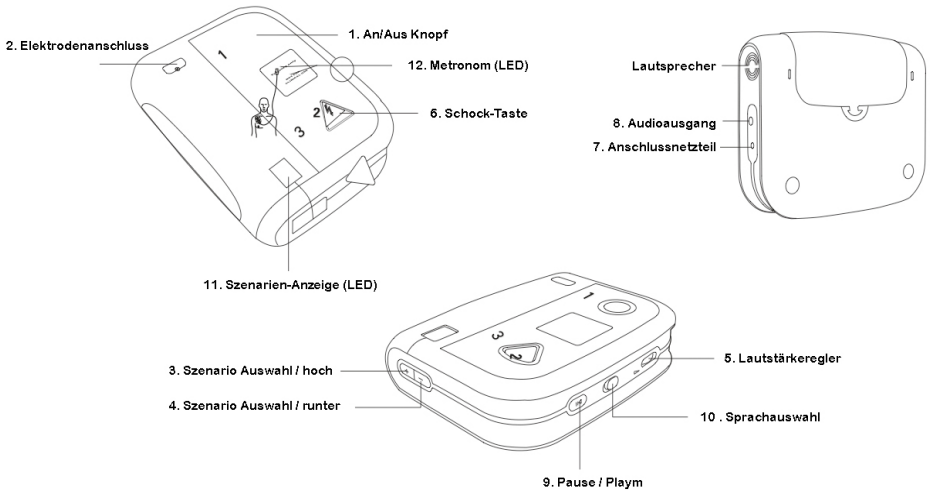


Eine zweite Sprachkarte ist im Lieferumfang enthalten. Der XFT120C+ kann beliebig durch weitere Sprachkassetten erweitert werden. Folgende Sprachen sind verfügbar: Deutsch, Englisch, Spanisch, Italienisch, Niederländisch, Polnisch, Portugiesisch, Chinesisch. Neue Richtlinien können mit dem Erwerb einer aktuellen Sprachkassette direkt umgesetzt werden.

Produktübersicht

Bestandteile:

Haupteinheit, Fernbedienung, Sprachkassette, Trainingselektroden, Verbindungskabel, Gebrauchsanweisung, Nylontasche, Adapter.



Haupteinheit:

1. An-/Aus-Knopf

Einschalten des Trainers, Einleitung der Sprachanweisung. 1 x drücken = an, 1 x drücken = aus

2. Elektrodenanschluss

Stecken Sie das Verbindungskabel der Trainingselektroden in den Elektrodenanschluss. Die LED-Anzeige zeigt den Anschluss an und wird bei Einstecken des Verbindungskabels bedeckt.

3. Szenarienauswahl: hoch

Drücken Sie den Knopf, um aus 10 verschiedenen Szenarien auszuwählen.

4. Szenarienauswahl: runter

Drücken Sie den Knopf, um ein Szenario zurück zu gehen.

5. Lautstärkereglung

Die Lautstärke des Gerätes kann während der Übung angepasst werden

6. Schock-Knopf

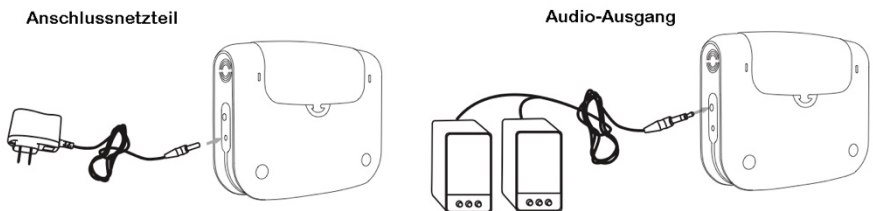
Aktiviert die simulierte Schockabgabe. Der Knopf blinkt, wenn das Gerät bereit ist, einen Schock abzugeben.

7. Anschlussnetzteil

Der AED-Trainer kann wahlweise per Netzanschluss oder Batterien eingesetzt werden. Bitte nutzen Sie ein DC 4.5V/300Ma Netzteil. Bei Netzbetrieb müssen die Batterien aus dem Gerät entfernt werden.

8. Audio-Ausgang

An das Gerät können Lautsprecher angeschlossen werden (siehe Abbildung):



9. Pause / Play

Die Pause Funktion unterbricht die aktuelle Übung / Simulation. Mit erneutem Drücken auf die Taste wird der Vorgang fortgesetzt.

10. Sprachwahl

Der XFT-120C+ AED-Trainer ist zweisprachig. Der Benutzer kann mit dieser Taste die Sprache problemlos ändern.

11. Szenarien-Anzeige (LED)

Die aktuelle Szenarien-Nummer wird in dieser Anzeige angezeigt.

12. Metronom (LED)

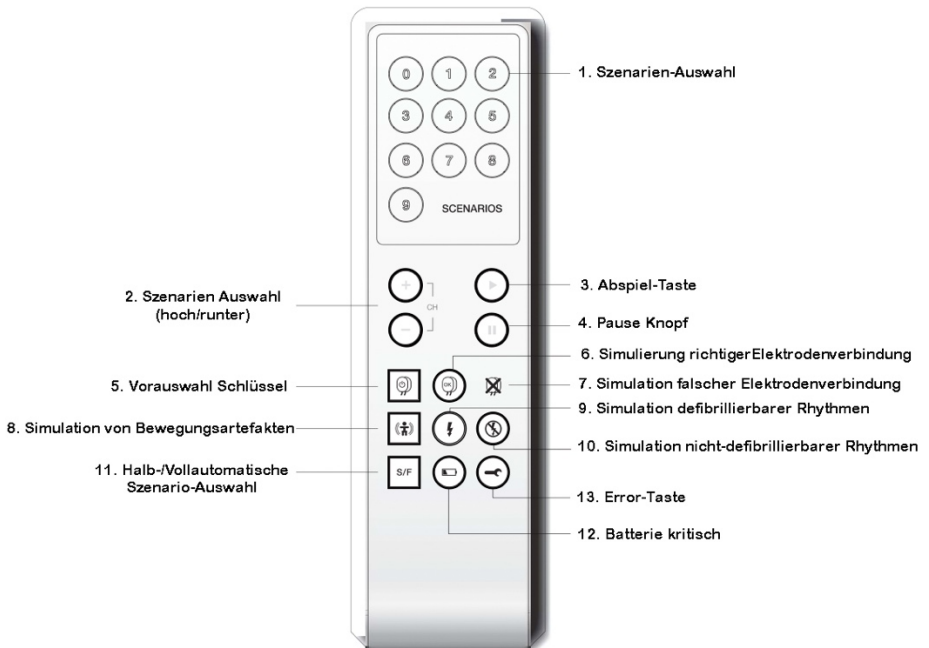
2 Minuten lange Taktfrequenz während der Wiederbelebungsmaßnahme durch blinkende LED.

Automatische Abschaltung

1. Das Gerät registriert automatisch, wenn kein Training durchgeführt wird und schaltet sich nach dem fünften Durchgang automatisch ab.
2. Mit Verwendung der Fernbedienung bei der Simulation von defibrillierbaren und nicht defibrillierbaren Szenarien wird das Gerät nach fünf Durchgängen deaktiviert.
3. Falls das Gerät während einer Übung einen kritischen Batteriestatus registriert, schaltet sich das Gerät nach 10 Sekunden ab.
4. Wenn der AED-Trainer innerhalb von 8 Minuten nicht in Benutzung ist, schaltet sich das Gerät ab.

Fernbedienung

Funktionen der Fernbedienung (s. Abbildung):



1. Szenarien-Auswahl:
Auswahl des Szenarios mit Nummernauswahl.
2. Szenarien-Auswahl (hoch & runter):
Durch Drücken einer der beiden Tasten, erscheint im Display die Szenarien-Auswahl.
3. Abspiel Taste:
Fortsetzung der Aktivität ab dem Punkt, wo die Übung angehalten wurde.
4. Pause Knopf:
Alle Prozesse werden pausiert. Pause wird durch folgendes Symbol im LED-Display angezeigt: "///".
5. Vorauswahl Schlüssel (optional):
Selektion für halb-/vollautomatische Übung. Nachdem die Übungspads korrekt am Gerät angeschlossen worden sind, kann mit Betätigung der Taste der Modus auf halb-/vollautomatisch geändert werden. Die Sprachanweisung ist nicht aktiviert, bis die Taste betätigt wird.
6. Korrekte Elektrodenverbindung:
Durch Drücken der Taste wird eine korrekte Elektrodenverbindung angezeigt. Nun können die erforderlichen Szenarien trainiert werden.
7. Simulation falscher Elektrodenverbindung:
Durch Drücken dieser Taste kann eine falsche oder fehlerhafte Elektrodenanlage trainiert werden. Es können dann erforderliche Maßnahmen trainiert werden.
8. Simulation von Bewegungsartefakten:
wird im Display während der Übung nach Betätigung im Display angezeigt.
9. Simulation defibrillierbarer Rhythmen:
Wird nach Betätigung auf dem Display während des Trainings angezeigt. Simulation von defibrillierbaren Rhythmen. Der Benutzer kann verschiedene Szenarien auswählen.
10. Simulation nicht defibrillierbarer Rhythmen:
Wird nach Betätigung auf dem Display während des Trainings angezeigt. Simulation von nicht defibrillierbaren Rhythmen. Der Benutzer kann verschiedene Szenarien auswählen.
11. Halb-/Vollautomatische Szenario Auswahl (optional):
Auswahl zwischen halb-/vollautomatischen Szenarien.

12. Batterie kritisch:

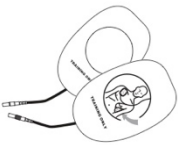
Mit Drücken der Taste während des Trainings wird ein kritischer Batteriestand im Display angezeigt. Danach wird das aktuelle Szenario fortgesetzt.

13. Error-Taste:

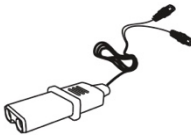
Bei Betätigung während des Trainings ertönt ein "tick"- Geräusch und wird ebenfalls auf dem Display angezeigt. Die Sprachanweisung wird unterbrochen. Nach 10 Sekunden ertönt erneut das "tick"- Geräusch. Es wird fortgesetzt, bis der AED-Trainer ausgeschaltet wird.

Weitere Komponenten:

Übungselektroden



Verbindungskabel



Sprachkassette /
Szenarienkassette



Gebrauchsanweisung

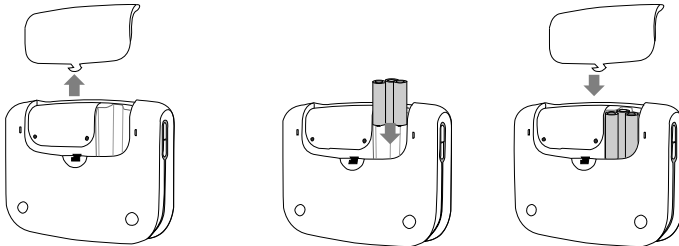


Tasche



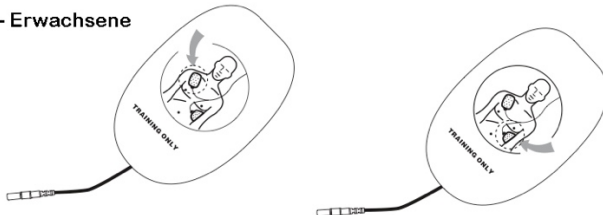
Einlegen der Batterien

- 1) Öffnen Sie den Batteriedeckel in Pfeilrichtung.
- 2) Legen Sie 3 AA-Batterien in das Batteriefach ein. Bitte beachten Sie die Polung.
- 3) Schließen Sie den Batteriedeckel wieder.
- 4) Bitte nutzen Sie hochwertige Batterien, um Fehlfunktionen zu vermeiden.
- 5) Der AED-Trainer informiert den Benutzer bei entladenen Batterien.

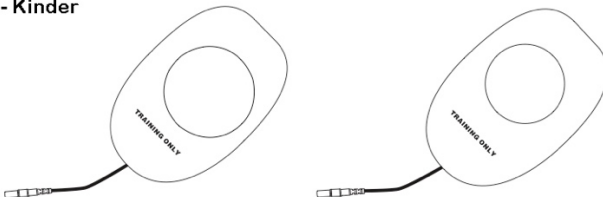


Trainings-Elektroden

- Erwachsene



- Kinder

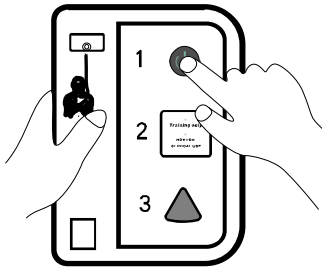


Hinweis: Die Trainingselektroden funktionieren nur in Verbindung mit dem XFT120C+ und sind nicht für den Gebrauch eines funktionsfähigen AEDs geeignet.

Bedienung

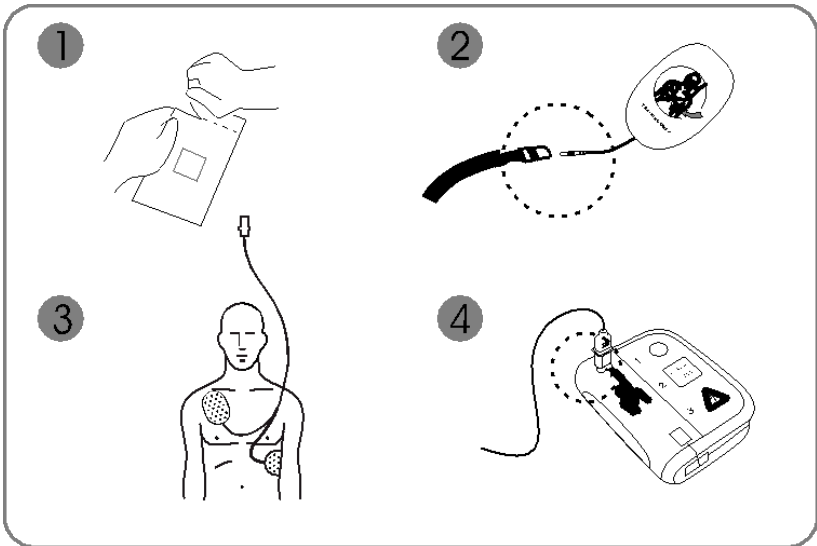
Bitte schalten Sie den AED-Trainer ein und wählen Sie das Trainingsszenario aus. Das Szenario wird im LED-Display des Gerätes angezeigt.

Hinweis: Die letzte Einstellung wird gespeichert.



Verbinden der Elektroden

- 1) Bitte öffnen Sie die Tüte mit den Trainingselektroden.
- 2) Verbinden Sie die Trainingselektroden mit dem Elektrodenkabel.
- 3) Kleben Sie die Elektroden wie in der Abbildung beschrieben auf den Körper. Bitte beachten Sie, dass die gelben Elektroden für Erwachsene und die pinken Elektroden für Kinder sind.
- 4) Sie werden nun aufgefordert, das Elektrodenkabel am Gerät anzuschließen. Bitte nutzen Sie den Steckplatz mit der orangen LED.

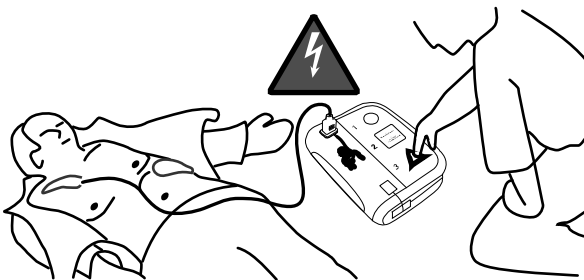


Hinweis:

- Bitte biegen oder reißen Sie nicht unnötig am Elektrodenkabel.
- Bitte das Elektrodenkabel immer am Stecker aus dem Gerät ziehen.

Folgen Sie den Anweisungen des Gerätes.

Entsprechend des gewählten Szenarios erhalten Sie vom XFT120C+ nun Anweisungen, wie Sie mit der Wiederbelebungsmaßnahme fortfahren.



Lagerung / Aufbewahrung

Elektrodenwartung

- Halten Sie die Gelseite der Elektroden sauber und staubfrei.
- Bekleben Sie nach dem Gebrauch die Elektroden mit Ihrem Originalschutz.
- Bei Abnahme der Klebekraft können die Elektroden mit klarem Wasser abgewaschen und anschließend getrocknet werden.
- Die Gelseite nicht mit Tüchern oder Papier abwischen!
- Eine mehrmalige Verwendung der Elektroden ist möglich.
- Durch häufiges Waschen der Elektroden verringert sich die Lebensdauer. Ebenfalls sollten keine Reinigungsmittel oder heißes Wasser verwendet werden.
- Direkte Sonneneinstrahlung, hohe Temperaturen oder Feuchtigkeit sollten bei der Lagerung vermieden werden.

Haupteinheit Wartung

- Haupteinheit regelmäßig mit einem angefeuchteten Tuch abwischen.
- Nach dem Gebrauch bitte das Elektrodenkabel und die Stromversorgung vom Gerät entfernen.
- Bei Verschmutzungen der Haupteinheit wird ein weiches Tuch mit neutralen Reinigern empfohlen. Bei Bedarf kann das Gerät mit einem alkoholhaltigem Reinigungstuch gesäubert werden.

Schutzmaßnahmen bei der Lagerung:

- Bitte nicht in der Nähe von brennbaren Flüssigkeiten wie z.B. Benzin lagern.
- Bitte vor direkter Sonneneinstrahlung, hoher Temperatur, Feuchtigkeit oder Staub schützen.
- Nicht in der Nähe von korrosiven Gasen lagern.
- Bitte bewahren Sie jegliches Zubehör in der zugehörigen Nylontasche auf.

※ Die Missachtung der Anweisungen kann sich auf die Garantie auswirken!

Szenariovarianten

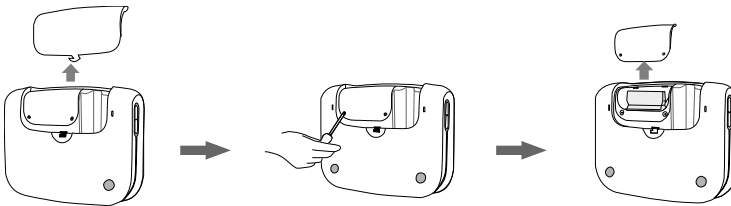
10 vorprogrammierte Szenarien XFT-120C+

Szenario	Beschreibung	Ablauf
0	Kammerflimmern mit einmaliger Schockabgabe	<ul style="list-style-type: none"> ● Schockbarer Rhythmus ● 1 Schock ● Kein Schock notwendig
1	Kammerflimmern mit mehrmaliger Schockabgabe	<ul style="list-style-type: none"> ● Schockbarer Rhythmus ● 4 Schocks ● Kein Schock notwendig
2	Fehlerbehebungsmaßnahmen – Elektroden falsch angelegt	<ul style="list-style-type: none"> ● Schlechte Elektrodenverbindung ● Schockbarer Rhythmus ● 1 Schock ● Kein Schock notwendig
3	Kammerflimmern mit zweifacher Schockabgabe	<ul style="list-style-type: none"> ● Schockbarer Rhythmus ● 2 Schocks ● Kein Schock notwendig
4	Kein notwendiger Schock	<ul style="list-style-type: none"> ● Kein Schock notwendig
5	Kammerflimmern mit zweifacher Schockabgabe	<ul style="list-style-type: none"> ● Schockbarer Rhythmus ● 2 Schocks ● Kein Schock notwendig
6	Kammerflimmern mit dreifacher Schockabgabe	<ul style="list-style-type: none"> ● Schockbarer Rhythmus ● 3 Schocks ● Kein Schock notwendig
7	Fehlerbehebungsmaßnahmen – Elektroden falsch angelegt, mit zweifacher Schockabgabe	<ul style="list-style-type: none"> ● Schlechte Elektrodenverbindung ● Schockbarer Rhythmus ● 2 Schocks ● Kein Schock notwendig
8	Kammerflimmern	<ul style="list-style-type: none"> ● Kammerflimmern
9	Fehlerbehebungsmaßnahmen – Bewegung, Batterie leer, mit einmaliger Schockabgabe	<ul style="list-style-type: none"> ● Bewegungsartefakte ● Schockbarer Rhythmus ● 1 Schock ● Kein Schock notwendig ● Batterie leer

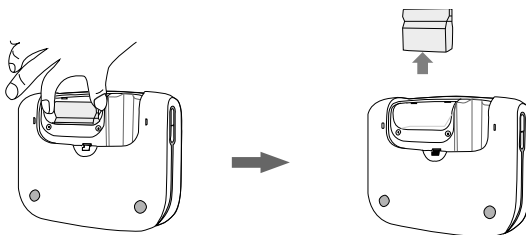
Austausch der Sprachkassette / Szenarienkassette

Hinweis: Bitte die Batterien vor der Entnahme der Sprachkassette entfernen.

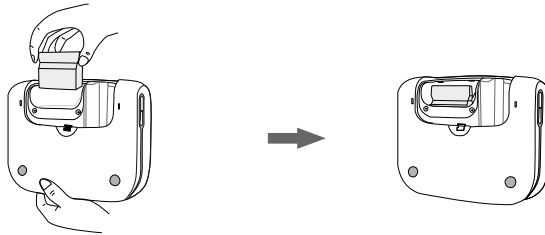
1. Batteriefach öffnen. Bitte entfernen Sie die zwei Schrauben und öffnen Sie die Abdeckung



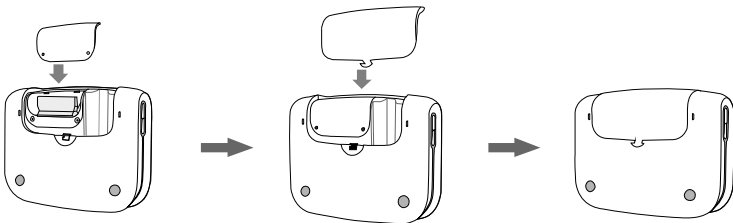
2. Mit der linken Hand das Gerät fixieren, den rechten Daumen auf die obere linke Seite des Geräts legen. Nun nach rechts drücken und die Karte aus dem Gerät ziehen



1. Wie auf der Abbildung zu sehen, klemmen Sie mit der rechten Hand das Ende der Kassette zusammen und führen die Kassette in den vorgesehenen Einschub.



2. Verschrauben Sie die Abdeckung wieder und stecken Sie die Batterien ein.
Verschließen Sie die Batterieabdeckung.
Bitte schalten Sie das Gerät ein, um zu prüfen ob die Kassette ordnungsgemäß eingesteckt wurde. Falls ein Fehler auftritt, wiederholen Sie den Vorgang bitte.



Technische Spezifikationen und Zubehör

Modell-Nr.: XFT-120C+

Name: AED Trainer mit auswechselbarer Sprach- /Szenarienkassette

Stromversorgung: DC 4.5V/3 x AA Batterie

Maße: 190 x 150 x 46 mm

Statischer Strom: <10uA

Maximaler Strom: <300mA

Fernbedienung (optional)

Stromversorgung: DC 3V/2 x AAA Batterie

Statischer Strom: <5uA

Maximaler Strom: <10mA

Produktumfang:

Nr.	Inhalt	Anzahl	Einheit	Bemerkung
1	Haupteinheit	1	Stück	
2	Sprachkassette/ Szenarienkassete	1	Stück	
3	Fernbedienung	1	Stück	
4	Elektrodenkabel	2	Stück	1 gelber Stecker, 1 pinker Stecker
5	Elektroden Erwachsene	3	Paar	mehrfach benutzbar
6	Elektroden Kinder	2	Paar	mehrfach benutzbar
7	Gebrauchs- anweisung	1	Stück	
8	Nylontasche	1	Stück	Nylontasche 600D
9	Netzteil	1	Stück	DC4.5/300mA



Copyright 2009 XFT, All Rights Reserved



Shenzhen XFT Medical Limited
Room 203, Building 1, Biomedicine Innovations Industrial Park,
#14 Jinhui Road, Pingshan District, Shenzhen, China
Tel: 86-755-229888818 Web: www.xft-china.com E-Mail: xft@xft.cn

Vertrieb: SANISMART GmbH
Zum Schacht 8, 45731 Waltrop, Germany
Tel: +49 2309 649 95 09 Fax: +49 2309 649 55 75
E-Mail: service@sanismart.de Web: www.sanismart.de