



Installations- und Gebrauchsanweisung für Untertischwasserspender

# SPRUDEL-LOK

Wasserausgabe:



sprudelnd

## Inhaltsangabe

- 2 Vorwort & Technische Spezifikationen
- 3 Garantiebedingungen
- 4 Wichtige Sicherheitshinweise
- 7 Inhalt der Verpackung
- 8 Übersicht der Installation
- 9 Installationsanleitung
- 15 Wartung
- 17 Entsorgung und Kennzeichnung

## Vorwort

**VIELEN DANK**, dass Sie sich für ein Qualitätsprodukt der Marke **SPRUDELUX** entschieden haben. Zur Ihrer eigenen Sicherheit und für die korrekte Funktion der Anlage. Lesen Sie bitte diese Bedienungsanleitung und die Sicherheitshinweise aufmerksam durch, bevor Sie die Anlage installieren und benutzen.

Bewahren Sie die Bedienungsanleitung zusammen mit dem Gerät für den späteren Gebrauch auf. Sollten andere Personen diese Anlage nutzen, so stellen Sie ihnen diese Anleitung zur Verfügung. Wenn Sie die Anlage verkaufen, gehört diese Anleitung zum Gerät und muss mitgeliefert werden.

**SPRUDELUX** übernimmt keinerlei Haftung für Schäden an Personen, Eigentum oder Tieren, die infolge einer Nichtbeachtung der Anweisungen in der Betriebsanleitung direkt oder indirekt entstehen können, besonders hinsichtlich Installation, Betrieb und Bedienung sowie Wartung des Geräts.

## Technische Spezifikationen

Model	SPRUDELUX SPRUDEL-LOK
Ausführung	Untertischanlage
Filtrationsmethode	ohne Filtration bzw. Filter extern optional
Temperatur des Ausgangsproduktes	nicht gekühlt
Ausgabe Wasserarten	mit Kohlensäure versetzt (optional gefiltert)
Durchflussmenge gekühltes Wasser mit CO <sub>2</sub>	ca. 1 Liter / Minute
Wasserdruck (Hauswasseranschluss)	min. 1 bar / max. 5 bar – empfohlen 3 bar
Umgebungstemperatur	10 °C bis 32 °C
Karbonisierungssystem	Befeuchter / Sättiger (Saturator) aus Edelstahl
Karbonatorvolumen	0,6 Liter
Stromverbrauch	kein Stromanschluss
Abwasseranschluss benötigt	nein
Geräuschpegel Betrieb / Stand-By	42 dB (A) / geräuschlos
Maße B x H x T	115 x 225 x 305 mm
Gewicht	5 kg
Garantie	2 Jahre

## Garantiebedingungen

**Neues Wasser Group** gewährt eine 24-monatige Garantie ab Kaufdatum. Die Garantie bezieht sich auf alle wesentlichen Mängel des Produktes, die nachweislich auf Material- oder Fabrikationsfehler zurückzuführen sind. Sie erfolgt durch eine Ersatzlieferung eines einwandfreien Gerätes oder durch die kostenlose Reparatur des eingesandten Gerätes, wenn folgende Voraussetzungen gewährleistet sind:

- Das Gerät wurde sachgemäß und laut den Empfehlungen in der Betriebsanleitung behandelt.
- Es wurde weder vom Käufer noch von einem Dritten versucht, das Gerät zu öffnen oder zu reparieren.
- Es wurden nur original SPRUDELUX Ersatz-, Ergänzungs-, Zubehör- und Verschleißteile verwendet.
- Vorlage des Kaufbelegs.

Normale Abnutzung von Teilen und Komponenten, optische Veränderungen, zerbrechliche Teile wie Glas oder Plastik, sowie Verschleiß- und Verbrauchsteile (wie Filter, Membranen und Vorratsbehälter) sind von der Garantie ausgeschlossen.

Eine Garantiepflicht wird nicht ausgelöst durch geringfügige Abweichungen von der Soll-Beschaffenheit, die für Wert und Gebrauchstauglichkeit des Gerätes unerheblich sind, oder durch Schäden aus chemischen und elektrochemischen Einwirkungen von Wasser, sowie allgemein aus anomalen Umweltbedingungen oder sachfremden Betriebsbedingungen oder wenn das Gerät mit ungeeigneten Stoffen in Berührung gekommen ist.

Ebenso kann keine Garantie übernommen werden, wenn die Mängel am Gerät auf Transportschäden, die nicht von uns zu vertreten sind, nicht fachgerechte Installation und Montage, Fehlgebrauch, eine nicht haushaltsübliche Nutzung, Fahrlässigkeit, mangelnde Pflege oder Nichtbeachtung von Bedienungs- oder Montagehinweisen zurückzuführen sind.

Die Transportkosten durch ein Speditionsunternehmen sind nicht in der Garantie enthalten. Um diese zu verringern, bewahren Sie bitte die Originalverpackung so wie die eventuell mitgelieferte Palette für den Zeitraum der Garantie auf.

Diese Garantie beschränkt sich auf die Ersatzlieferung und Reparatur nach den vorgenannten Bedingungen. Andere Ansprüche gegen uns, etwa auf Ersatz außerhalb des Gerätes entstandener Schäden, soweit eine Haftung nicht zwingend gesetzlich angeordnet ist — sind ausgeschlossen. Diese Garantie berührt selbstverständlich nicht die gegenüber dem Händler / Verkäufer bestehenden gesetzlichen und vertraglichen Gewährleistungsansprüche.

## Copyright

Diese Anleitung ist urheberrechtlich geschützt. Somit sind auch alle darin enthaltene Bilder und Texte als geistliches Eigentum von **Neues Wasser Group** zu betrachten.

Jede Vervielfältigung, Verwendung und / oder Veröffentlichung des Inhaltes in jeglicher Art und Form – auch auszugsweise – sind ohne ausdrückliche, schriftliche Genehmigung von **Neues Wasser Group** nicht gestattet. Zuwiderhandlungen verpflichten zu Schadenersatz. **Neues Wasser Group** behält sich das Recht vor, zusätzliche Ansprüche geltend zu machen.

# Wichtige Sicherheitshinweise

## WARNUNG – Erstickungsgefahr!

- Das CO<sub>2</sub> Gas ist farblos und weitgehend geruchs- und geschmacksneutral und kann daher von Menschen nicht wahrgenommen werden.
- Bei unsachgemäßem Gebrauch und Aufbewahrung der CO<sub>2</sub> Gasflaschen könnte Kohlenstoffdioxid entweichen. Bereits bei Konzentrationen von ungefähr 4-5 % in der Luft (normale Atemluft enthält ca. 0,04 % Kohlenstoffdioxid) jedoch führt das Gas zu Schwindel, Benommenheit, Kopfschmerzen, Atemprobleme, Krämpfe, Ohnmacht und Atemstillstand. Wenn eine Kohlendioxid-Konzentration von über 10 % auftritt, führt dies zu Bewusstlosigkeit in weniger als einer Minute. Ohne unverzügliche Gegenmaßnahmen wird diese Situation zum Tod führen.
- Bitte beachten Sie stets die Hinweise auf dem Etikett und im Sicherheitsblatt der CO<sub>2</sub> Zylinder.
- Wenn Sie den Verdacht haben, dass die CO<sub>2</sub>-Konzentration steigt, versuchen Sie nicht einzutreten, verlassen Sie umgehend den gefährlichen Bereich und lüften Sie den Aufstellort vollständig.
- In Räumen ohne natürliche Be- und Entlüftung ist eine technische Lösung oder ein Gaswarngerät (optional erhältlich) notwendig.

Beispielberechnung Gefährdung durch Druckgasversorgung (CO<sub>2</sub>):

Situation: Aufstellungsraum für Druckgasbehälter mit z.B. 20 m<sup>2</sup> Grundfläche.

Berechnung: Raumgröße: 20 m<sup>2</sup> x 2,50 m Höhe = 50 m<sup>3</sup> Raumvolumen

Druckgasbehälter: 10 kg CO<sub>2</sub>; dies entspricht ca. 5 m<sup>3</sup> Gasvolumen

Formel: Gaskonzentration = Gasvolumen / Raumvolumen x 100

## Umrechnungstabelle der Gasmenge von der CO<sub>2</sub>-Flasche (Flascheninhalt)

CO <sub>2</sub> Gasflasche	in Liter	Gasmenge	Raumvolumen
2 kg	1.000 L	1,00 m <sup>3</sup>	34 m <sup>3</sup>
6 kg	3.000 L	3,00 m <sup>3</sup>	102 m <sup>3</sup>
10 kg	5.000 L	5,000 m <sup>3</sup>	170 m <sup>3</sup>

## Allgemeine Sicherheitshinweise zum Umgang mit CO<sub>2</sub> Gasflaschen

- Lesen Sie dazu WARNUNG - Erstickungsgefahr unter wichtigen Sicherheitshinweisen
- Die Kohlendioxidflasche niemals starker Erwärmung (durch direkte Sonneneinstrahlung, offenes Feuer, Heizkörper o.ä.) aussetzen. Ebenso darf die CO<sub>2</sub>-Flasche nicht in direkter Nähe zu Brenngas- oder Sauerstoffflaschen gelagert oder benutzt werden.
- Die CO<sub>2</sub>-Flasche steht unter Druck. Eine unsachgemäßer Handhabung kann schwere oder sogar tödliche Verletzungen verursachen.
- Flasche niemals ohne Druckminderer nutzen, defekte Teile sofort austauschen.
- Vor Korrosion, Beschädigung und unbefugtem Zugriff schützen.
- Verwenden Sie nur ausschließlich natürliche, lebensmittelreine Kohensäure nach EU Standard E290 für die Herstellung von mineralisiertem Wasser.
- Der CO<sub>2</sub> Zylinder sollte beim Transport, der Aufbewahrung und der Nutzung immer aufrecht stehen.

**ACHTUNG – Explosionsgefahr: CO<sub>2</sub> Zylinder sollte nur stehend verwendet werden und gegen Umfallen gesichert werden!**

# Wichtige Sicherheitshinweise

## Allgemeine Sicherheitshinweise

- Bitte prüfen Sie das Gerät nach dem Auspacken. Bei einem Transportschaden schließen Sie das Gerät nicht an.
- Halten Sie das Gerät, Zubehörteile und die Verpackungsmaterialien von Kindern und Haustieren fern, um Unfälle und Erstickung vorzubeugen.
- Das Gerät ist ausschließlich für den privaten Haushalt und das häusliche Umfeld bestimmt. Verwenden Sie das Gerät nur für den vorgesehenen Zweck.
- Kinder dürfen nicht mit dem Gerät spielen. Reinigung und Wartungsarbeiten dürfen nicht von Kindern durchgeführt werden.
- Das Gerät darf nicht von Personen (einschließlich Kindern) mit beschränkten geistigen, physikalischen oder sensorischen Fähigkeiten oder mangels Erfahrung und/oder mangels Wissens benutzt werden, außer sie werden aufmerksam beaufsichtigt und eingewiesen.
- Bei einem Leitungsdruck über 5 bar muss ein Druckregler installiert werden.
- Das Gerät nur in den geschlossenen Räumen verwenden und vor Regen, Feuchtigkeit, direkter Sonneneinstrahlung und extremen Temperaturen schützen.
- Die Installation und der Service sollte von einem Fachmann vorgenommen werden. Fehlerhafte Installation kann zum Ausschluss der Garantie führen.
- Bitte entsorgen Sie das Gerät, wenn es defekt ist oder keine Nutzung mehr geplant ist, entsprechend der Elektro- und Elektronik-Altgeräte-Richtlinie WEEE. Für Rückfragen stehen Ihnen die lokalen Behörden, die für die Entsorgung zuständig sind, zur Verfügung.

## WARNUNG - Gesundheitsgefahr durch Kühlmittel

- Kühlmittel kann Erfrierungen verursachen, die Atemwege reizen, narkotisierend wirken oder Herz-Kreislauf-Erkrankungen verursachen.
- Vermeiden Sie den Kontakt mit Kühlmittel.
- Das Gerät nicht im freien aufbewahren. Nicht an Orten mit Frostgefahr, hoher Raumtemperatur oder hoher Luftfeuchtigkeit aufbewahren. Trocken und staubfrei lagern.
- Vor der Installation mindestens 24 Stunden aufrecht stellen.

## ACHTUNG - Hygienehinweise

- Eine fehlerhafte Installation, Bedienung oder die Nichteinhaltung der Hygienevorschriften kann Ihre Gesundheit schädigen. Bitte befolgen Sie alle hygienischen Informationen in dieser Anleitung.
- Achten Sie immer auf die Hygiene am Installationsort.
- Beachten Sie immer das Filterwechsel- und Reinigungsintervalle (siehe „Wartungsplan“ auf Seite 15).
- Wenn das Gerät länger als drei Tage nicht benutzt wird, können sich Bakterien bilden. Spülen Sie das System für mindestens 5 Minuten durch, bevor Sie das Gerät wieder wie gewohnt benutzen.
- Bitte verwenden Sie das Gerät nicht ohne ausreichende Desinfektion, wenn das Wasser mikrobiologisch belastet oder von unbekannter Qualität ist.
- Vermeiden Sie direkten Kontakt mit dem Auslaufhahn.

# Wichtige Sicherheitshinweise

## ACHTUNG – Filterkartusche

- Ein unsachgemäßer Betrieb kann Komponenten beschädigen.
- Die Filterkartusche niemals direkter Sonneneinstrahlung, offenem Feuer, Heizkörper o.ä. aussetzen
- Vermeiden Sie mechanischen Schäden.
- Öffnen Sie das Filtersystem und das Wasserfilterelement nicht während des Betriebs. Entfernen Sie nicht das Absperrventil vor dem Einlassschlauch des Filtersystems.
- Benutzen Sie einen Druckminderer wenn der Wasserdruck größer als 8,6 bar ist.

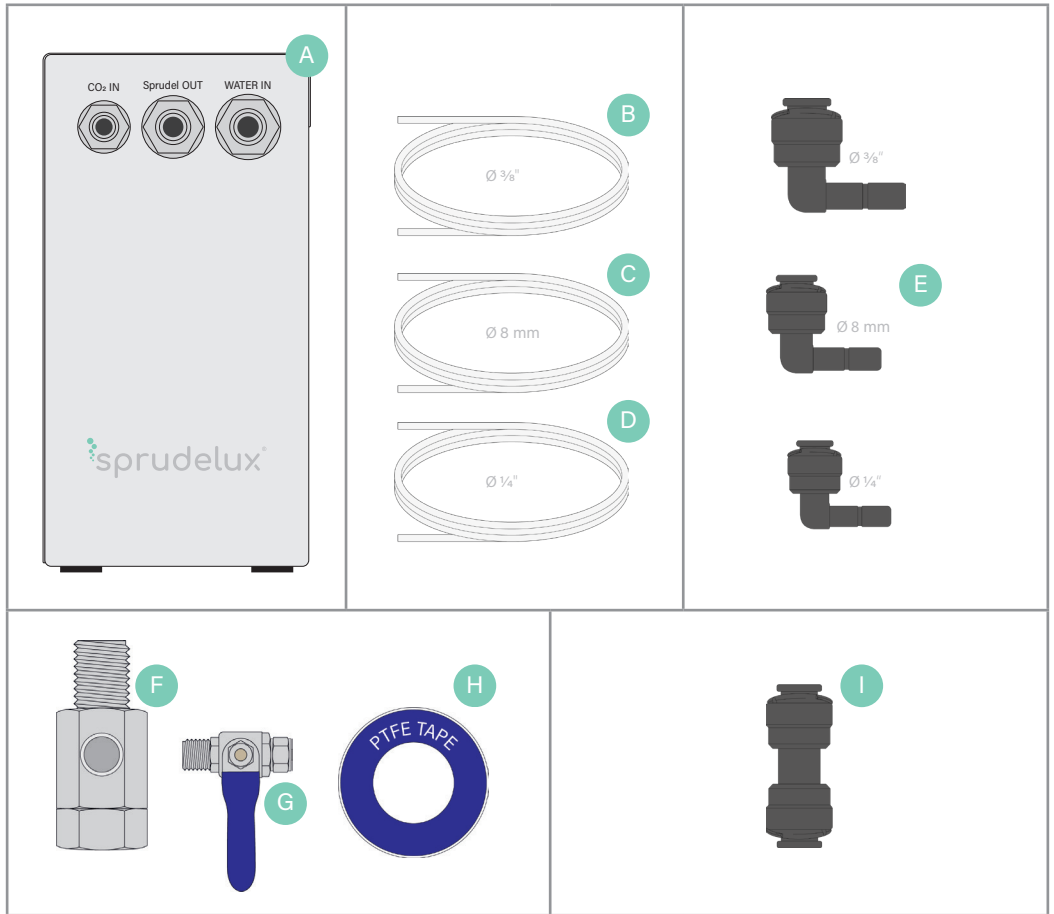
## ACHTUNG – Überdruckventil und Druckminderer

- Überprüfen Sie vor der Inbetriebnahme, ob alle Sicherheitsausrüstungen normal funktionieren und ordnungsgemäß installiert sind.
- Deaktivieren oder umgehen Sie die Sicherheitsvorrichtung nicht.
- Stellen Sie sicher, dass Sie immer Zugang zu allen Sicherheitsausrüstungen haben.

## HINWEIS - Aufstellungsort

- Stellen Sie das Gerät auf eine wasserdichte und hitzebeständige Oberfläche.
- Halten Sie einen Abstand von mindestens 5 cm zum Lüftungsschlitz ein.
- Stellen Sie das Gerät nicht in der Nähe von direkten oder indirekten Wärmequellen auf.
- Ein Wasseranschluss nach DIN EN 1717 „Trinkwasserschutz“ muss in der Nähe sein.
- Ein ordnungsgemäßer Stromanschluss muss in der Nähe sein.
- Betreiben Sie die CO<sub>2</sub>-Gasflasche nur aufrecht und stellen Sie sicher, dass sie nicht umfallen kann.
- Benutzen oder bewahren Sie keine explosiven, ätzenden oder abrasiven Substanzen in der Nähe des Geräts auf.

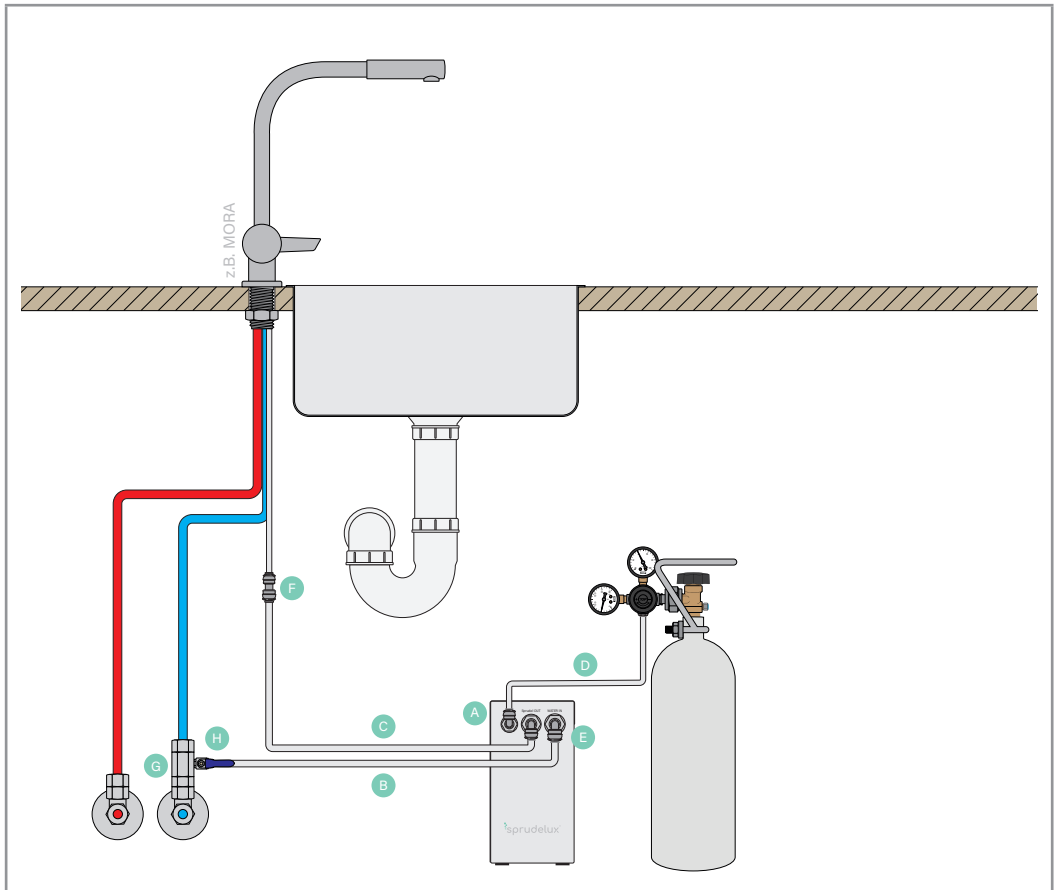
# Inhalt der Verpackung



- A. Sprudelux SPRUDEL-LOK
- B. Anschluss Schlauch  $\frac{3}{8}$ " (Water IN)
- C. Anschluss Schlauch 8mm (Sprudel OUT)
- D. Anschluss Schlauch  $\frac{1}{4}$ " (CO<sub>2</sub> IN)
- E. Winkelanschlüsse (1x  $\frac{3}{8}$ ", 1x 8mm, 1x  $\frac{1}{4}$ ")

- F. Eckventiladapter  $\frac{3}{8}$ "
- G. Eingangskugelventil
- H. PTFE Band
- I. Geraderverbinder

# Übersicht der Installation



## Vor der Installation

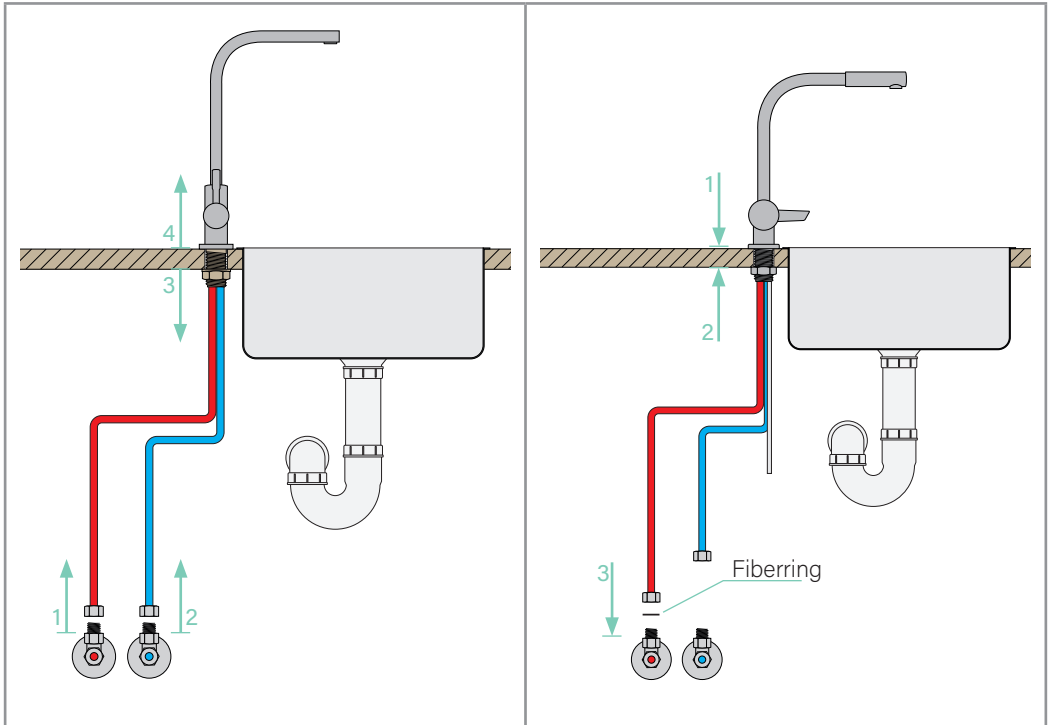
- Überprüfen Sie, ob der Küchenschrank das Gewicht von die SPRUDELUX SPRUDEL-LOK inklusive Gasflasche aufnehmen kann.
- Achtung: Bitte beachten Sie bei der Installation, dass die Anlage, der Eingangskugelventil und das Eckventil für den Servicedienst gut zugänglich bleiben sollten.

Wir empfehlen Ihnen die Installation in folgenden Schritten durchzuführen:

1. Armatur einsetzen
2. Eckventiladapter installieren
3. Zuwasseranschluss verlegen
4. Wasserhahn mit der Anlage verbinden
5. CO<sub>2</sub> Zylinder anschließen
6. Anschluss und Geräteprüfung
7. Inbetriebnahme



## Installationsschritt 1: Armatur einsetzen



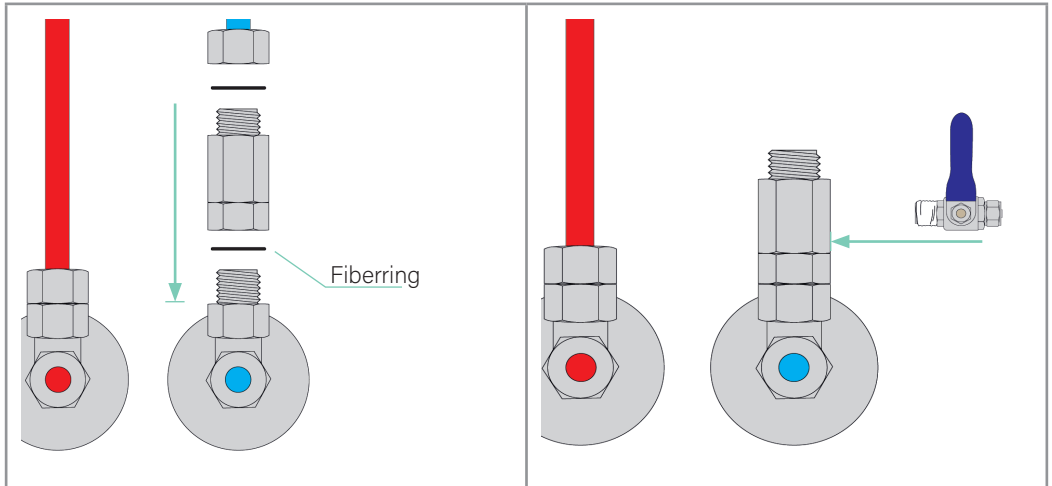
### Wasserzufuhr absperren

Vor der Installation die Eckventile absperren oder die Wasserzufuhr am Hauptwasserhahn absperren. Die alte Küchenarmatur (Falls vorhanden) entfernen.

### 3-Wege-Armatur anbringen

Die Anschlüsse der 3-Wege-Armatur vorsichtig durch die Armaturbohrung in der Spüle oder in der Arbeitsplatte ziehen und mit der Befestigungsmutter leicht anziehen. Die Position der Bedienhebel bestimmen und die Befestigungsmutter mit einem Schlüssel festziehen. Den Warmwasserpanzerschlauch der Armatur mit dem Warmwassereckventil verbinden und mit einem Schlüssel festziehen.

## Installationsschritt 2: Eckventiladapter installieren

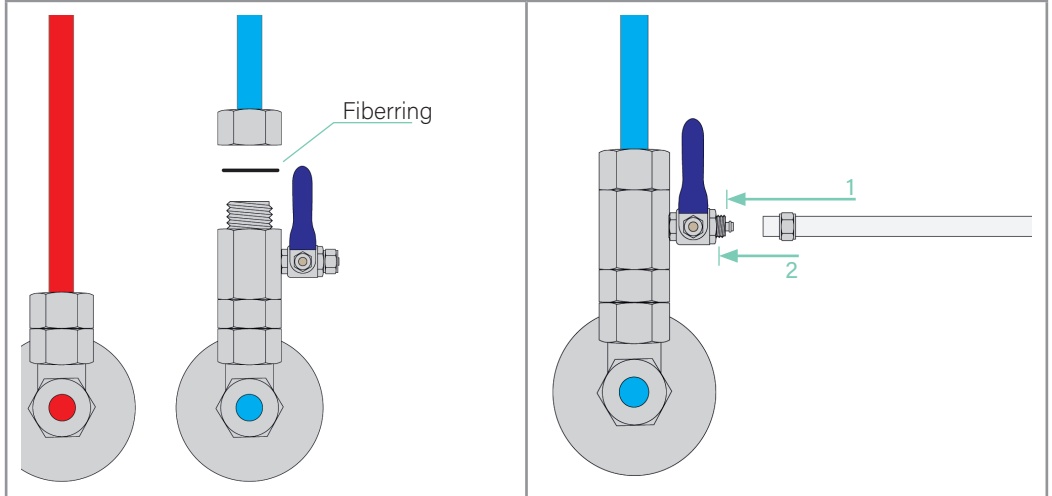


### Eckventiladapter anschließen

Das Eckventiladapter mit einem Fiberring auf dem Eckventil montieren und mit einem Schlüssel festziehen.

### Eingangskugelhahn anbringen

Das Gewinde des Eingangskugelhahn mehrmals mit dem PTFE-Band umwickeln. Das Hahnstück in das Eckventiladapter einschrauben und mit einem Schlüssel festziehen.



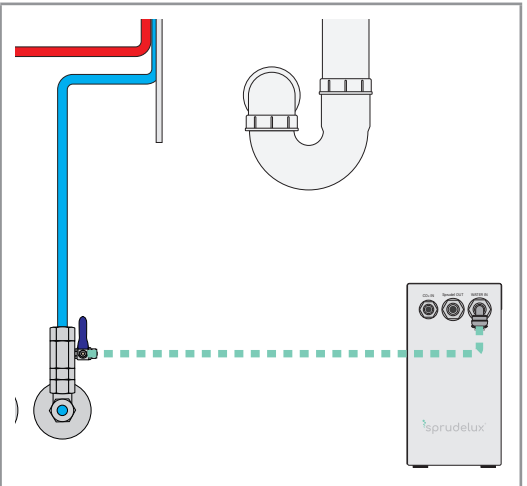
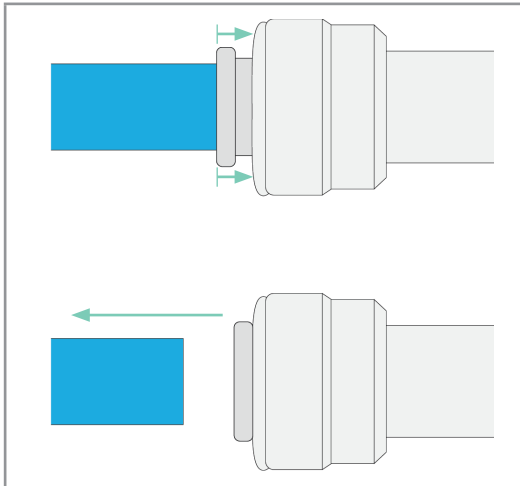
### Kaltwasserschlauch anschließen

Den Kaltwasserschlauch an dem Eckventiladapter anschließen und festziehen.

### Zulaufschlauch installieren

Die Mutter am Eingangskugelhahn lösen und auf den Schlauch fädeln. Den  $\frac{3}{8}$ " Schlauch auf das Eingangskugelhahn bis zum Anschlag stecken (1) und die Mutter festziehen (2).

## Installationsschritt 3: Zuwasseranschluss

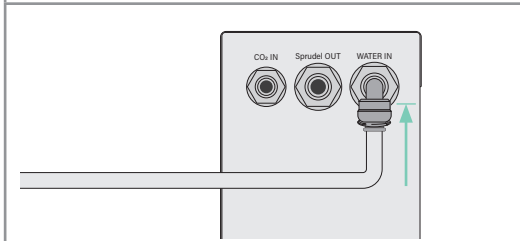
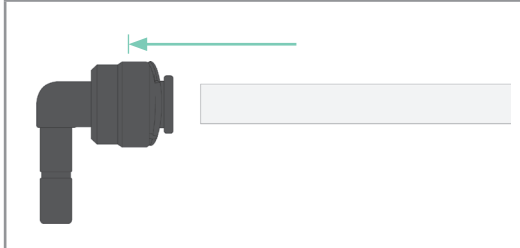


### Abnahme der Sicherheitsstopfen

Zuerst die farbige Sicherungshufe (falls vorhanden) entfernen, dann den Innenring in den Anschluss rein-drücken und gleichzeitig an dem Stopfen ziehen. Die SPRUDELUX SPRUDEL-LOK an die vorgesehene Stelle platzieren.

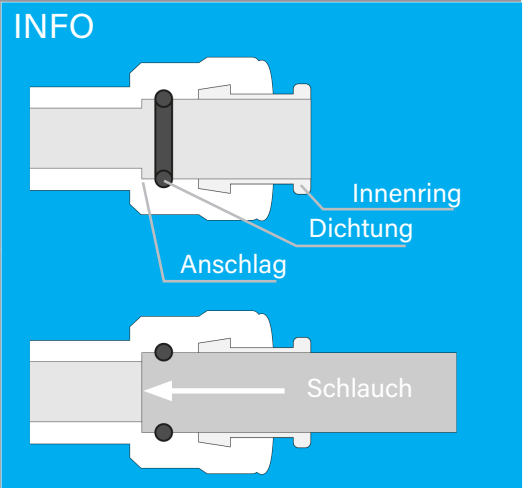
### Schlauch zuschneiden

Die benötigte Schlauchlänge von Eingangskugelventil bis zum „Water IN“ abmessen (+ etwas Spielraum) und zuschneiden. Darauf achten, dass der Schnitt möglichst gerade und sauber ist.



### Wasserversorgung anschließen

Am Ende des Zulaufschlauchs einen Anschlusswinkel einsetzen. Darauf achten, dass der Schlauch bis zum Anschlag (ca. 1,5 cm) geschoben wurde. Diesen Anschlusswinkel in den „Water IN“-Anschluss einbauen.



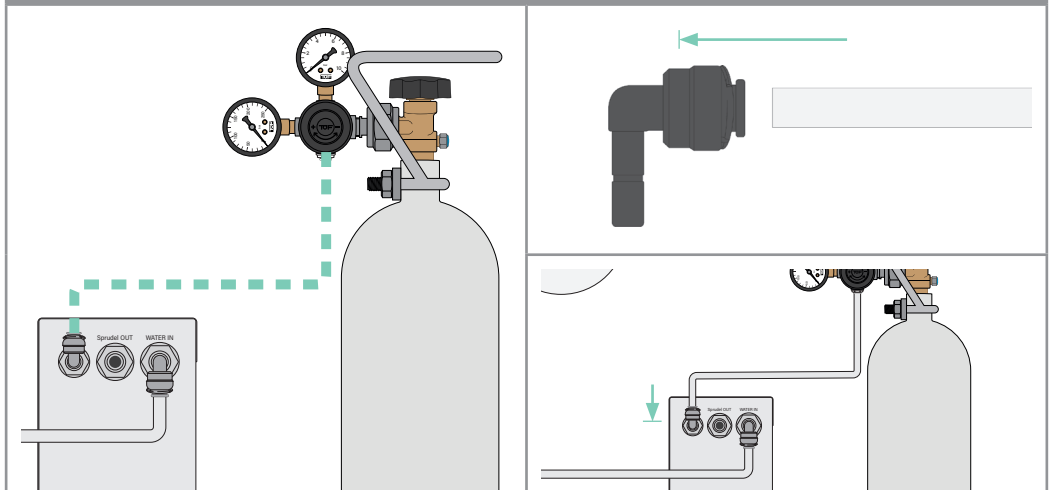
## Installationsschritt 4: CO<sub>2</sub> Flaschen anschließen

- Erstickungsgefahr: Beachten Sie die Sicherheitshinweise im Umgang mit dem Kohlenstoffdioxid!
- Die SPRUDELUX SPRUDEL-LOK ist für handelsübliche CO<sub>2</sub> Zylinder geeignet. Zudem können diese in unserem Onlineshop erworben, getauscht und wiederbefüllt werden.
- Der CO<sub>2</sub> Zylinder sollte beim Transport, der Aufbewahrung und der Nutzung immer aufrecht stehen und vorm Umfallen gesichert sein.



### Druckminderer einstellen

Die genaue Anleitung steht auf dem mitgelieferten Blatt des Druckminderers. Danach den ¼" Schlauch in den Druckminderer schieben. Darauf achten, dass der Schlauch bis zum Anschlag (ca. 1,5 cm) geschoben wurde.



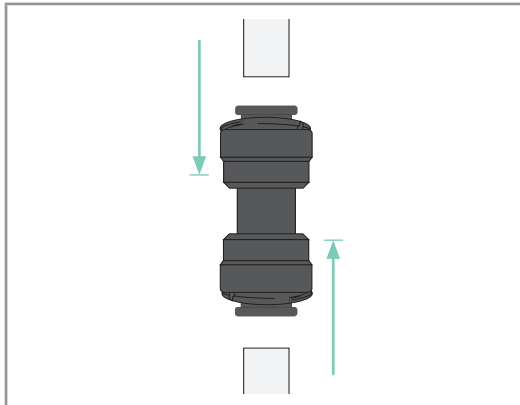
### Gas Schlauch zuschneiden

Die benötigte Schlauchlänge vom Druckminderer bis zum Gasanschluss abmessen (+ etwas Spielraum) und zuschneiden. Darauf achten, dass der Schnitt möglichst gerade und sauber ist.

### Gasflasche verbinden

Am Ende des Gasschlauchs einen Anschlusswinkel einsetzen. Darauf achten das der Schlauch bis zum Anschlag (ca. 1,5 cm) geschoben wurde. Diesen Anschlusswinkel in den Gasanschluss auf der Rückseite der Anlage einbauen.

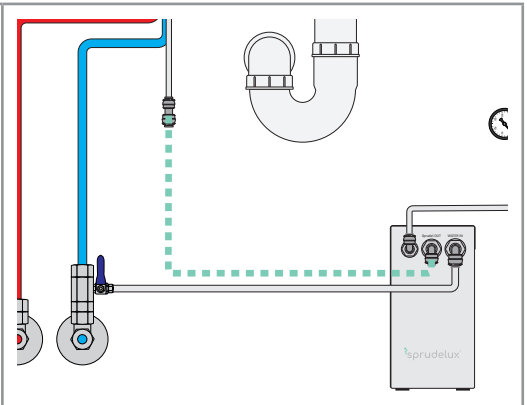
## Installationsschritt 5: Wasserhahn mit der Anlage verbinden



### Geraden Verbinder anbringen

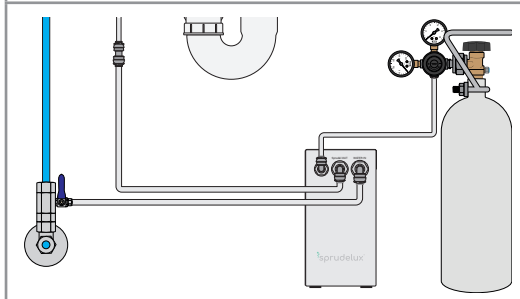
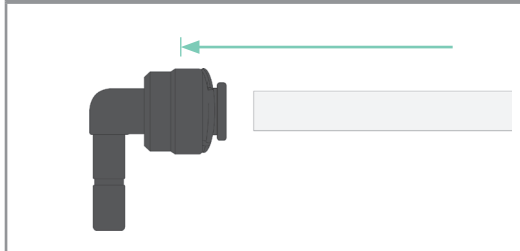
Den geraden Verbinder auf den Schlauch der 3-Wege-Armatur stecken. Darauf achten, dass der Schlauch bis zum Anschlag geschoben wurde.

Den 8 mm Anschlusschlauch in den geraden Verbinder stecken. Darauf achten, dass der Schlauch bis zum Anschlag (ca. 1,5 cm) geschoben wurde.



### Ausgangsschlauch zuschneiden

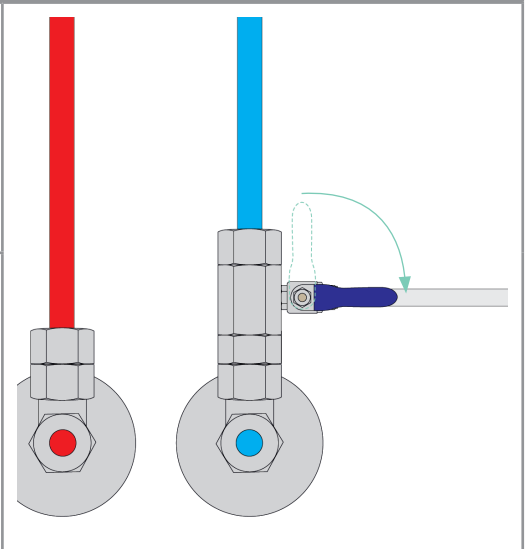
Die benötigte Schlauchlänge von Verbindungsmuffe bis zum Wasserausgangsanschluss abmessen (+ etwas Spielraum) und zuschneiden. Darauf achten, dass der Schnitt möglichst gerade und sauber ist.



### Wasserhahn anschließen

Am Ende des Ausgangsschlauch einen Anschlusswinkel einsetzen. Darauf achten, dass der Schlauch bis zum Anschlag (ca. 1,5 cm) geschoben wurde.

Diesen Anschlusswinkel in den Wasserausgangsanschluss einbauen.



### Wasserzufuhr öffnen

Den Hahn am Eingangskugelventil öffnen. Alle Schläuche und Verbindungen auf ihre Dichtheit prüfen. Den Tank für ca. 5 Min volllaufen lassen.

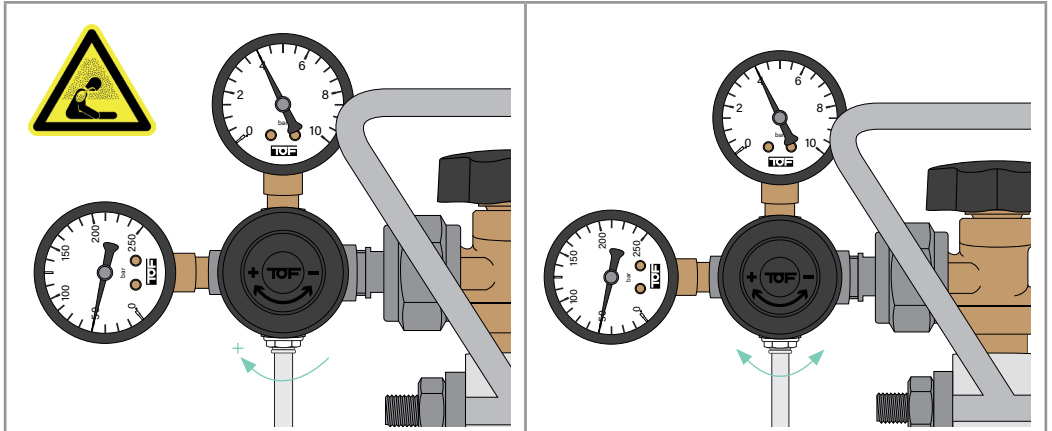
### Anlage durchspülen und entlüften

Vor der ersten Inbetriebnahme müssen die Schläuche und der Wassertank durchgespült und entlüftet werden.

Dazu einige Liter Sprudelwasser durchlaufen lassen bis das Wasser gleichmäßig herausfließt.

## Installationsschritt 6: Inbetriebnahme

- Das Sprudelergebnis ist abhängig von der Temperatur und Härtegrad des Wassers. Je kälter und härter das Wasser ist um so stärker das Sprudelergebnis.



### CO<sub>2</sub> Gas öffnen

Den Regler öffnen und den Schlauch auf Dichtheit z.B. mit einem Leck-Such-Spray prüfen.

**ACHTUNG** - Erstickungsgefahr: Auf die Sicherheitsmaßnahmen im Umgang mit Kohlenstoffdioxid achten!

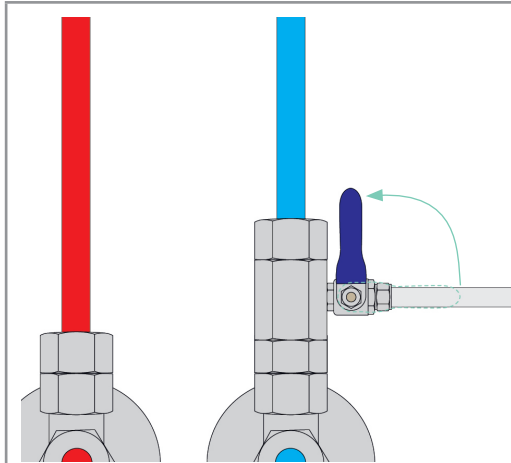
### CO<sub>2</sub> Sättigung anpassen

Die CO<sub>2</sub> Zugabe kann am Druckregler justiert werden, dazu den Regler in Richtung + PLUS oder - MINUS drehen. Der optimale Arbeitsdruck beträgt ca. 4,5 bis 5 bar.

Die zweite Anzeige (Falls vorhanden) zeigt den Druck des Zylinders an. Dieser liegt zwischen 50 und 60 bar. Sobald der Zylinder leer ist, fällt der Zeiger umgehend auf Null.

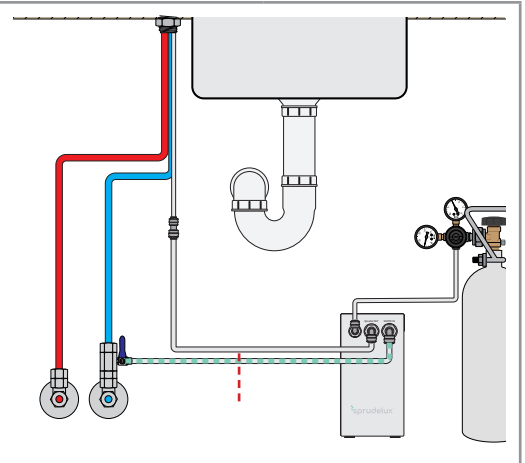
## Wartung: Desinfektion der Anlage

- Bitte beachten Sie die Sicherheitshinweise des Desinfektionsmittels, dieser kann unter Umständen schwere Augenreizung verursachen.



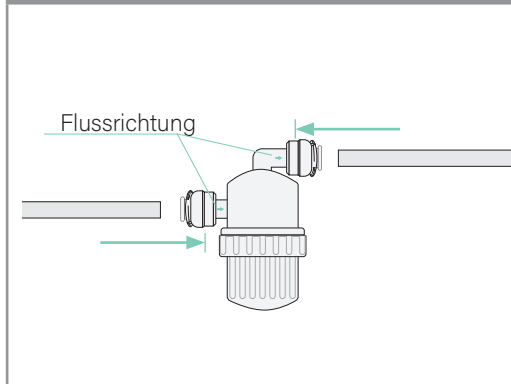
### Wasserzufuhr absperrn

Die Eckventile absperrn oder die Wasserzufuhr am Hauptwasserhahn absperrn.



### Zuwasserschlauch durchschneiden

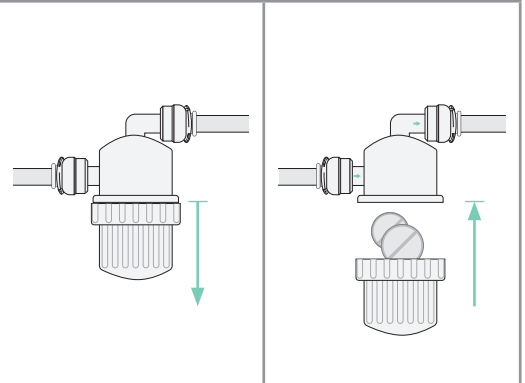
Den Wasserzulaufschlauch an einer gut zugänglichen Stelle durchschneiden, vorsicht hier kann noch Restwasser rauskommen. Darauf achten, dass der Schnitt möglichst gerade und sauber ist.



### Desinfektionsadapter installieren

Die beiden Enden des Zuwasserschlauchs in den Adapter stecken (die Flussrichtung beachten, diese ist mit kleinen Pfeilen gekennzeichnet), Darauf achten das der Schlauch bis zum Anschlag (ca. 1,5 cm) geschoben wurde.

Überprüfen Sie ob die Verbindungen Dicht sind.

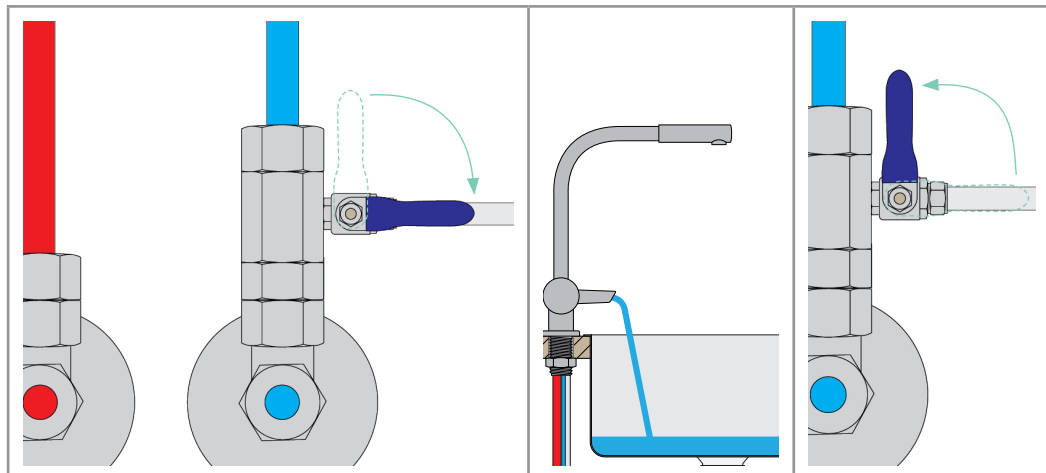


### Desinfektionstabletten einlegen

Die Sicherheitsangaben des Desinfektionsmittels beachten!  
Den Adapter aufschrauben und eine bzw. mehrere Reinigungstabletten in den Adapter legen und diesen wieder verschließen.

## Wartung: Desinfektion der Anlage

- Bitte beachten Sie die Sicherheitshinweise des Desinfektionsmittels, dieser kann unter Umständen schwere Augenreizung verursachen.



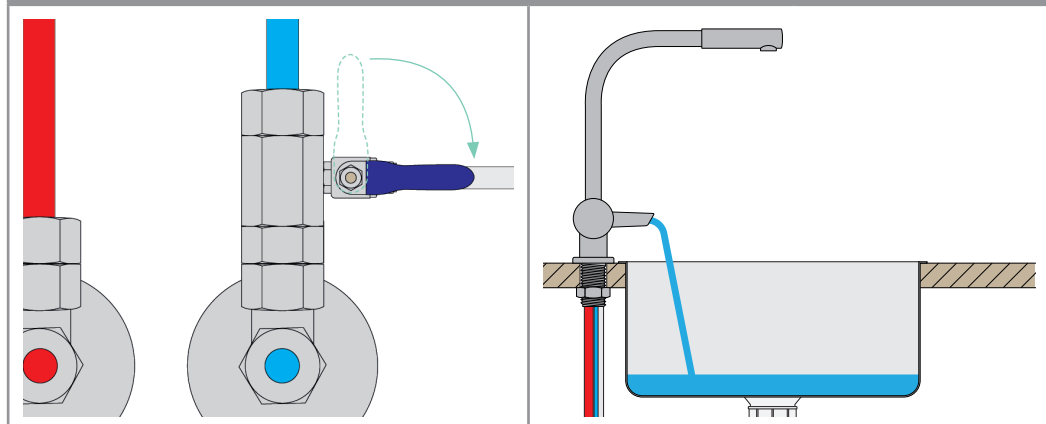
### Eckventil öffnen

Den Hahn am Eingangskugelventil öffnen. Überprüfen ob der Desinfektionsmitteladapter dicht ist. Warten bis keine Pump- und Wasserrauschgeräusche mehr zu hören sind.

### Anlage durchspülen

Den Hebel für das Sprudelwasser öffnen und so lange warten bis das Wasser mit Reinigungsmittel (farbig) rauskommt. Den Hebel wieder schließen.

Das Eckventil wieder schließen und das Mittel für max. 20 Minuten einwirken lassen.



### Eckventil öffnen

Den Hahn am Eingangskugelventil öffnen.

Die Anlage ausreichend durchspülen. Den Hebel der Armatur öffnen und solange warten, bis klares Wasser ohne jegliche Verfärbung rauskommt.



## Entsorgung, CE Kennzeichnung



### WEEE HINWEIS

Die WEEE (Waste Electrical and Electronic Equipment) Richtlinie, die als Europäisches Gesetz am 13. Februar 2003 in Kraft trat, führte zu einer umfassenden Änderung bei der Entsorgung ausgedienter Elektrogeräte. Der vornehmliche Zweck dieser Richtlinie ist die Vermeidung von Elektroschrott bei gleichzeitiger Förderung der Wiederverwendung, des Recyclings und anderer Formen der Wiederaufbereitung, um Müll zu reduzieren. Das abgebildete WEEE Logo (Mülltonne) auf dem Produkt und auf der Verpackung weist darauf hin, dass das Produkt nicht im normalen Hausmüll entsorgt werden darf. Sie sind dafür verantwortlich, alle ausgedienten elektrischen und elektronischen Geräte an entsprechenden Sammelpunkten abzuliefern. Eine getrennte Sammlung und sinnvolle Wiederverwertung des Elektroschrottes hilft dabei, sparsamer mit den natürlichen Ressourcen umzugehen. Des Weiteren ist die Wiederverwertung des Elektroschrottes ein Beitrag dazu, unsere Umwelt und damit auch die Gesundheit der Menschen zu erhalten. Weitere Informationen über die Entsorgung elektrischer und elektronischer Geräte, die Wiederaufbereitung und die Sammelpunkte erhalten Sie bei den lokalen Behörden, Entsorgungsunternehmen, im Fachhandel und beim Hersteller des Gerätes.

### ROHS KONFORMITÄT

Dieses Produkt entspricht der europäischen RoHS-Richtlinie zur Beschränkung der Verwendung bestimmter gefährlicher Stoffe in Elektro- und Elektronikgeräten sowie deren Abwandlungen.

### CE KENNZEICHEN

Das aufgedruckte CE Kennzeichen entspricht den geltenden EU Normen und signalisiert, dass das Gerät die Anforderungen aller für dieses Produkt gültigen EU-Richtlinien erfüllt.

Neues Wasser Group  
Zeppelinstraße 4  
89604 Allmendingen  
+49 7391 777 65 22  
info@neueswasser.de  
www.neueswasser.de