

NOAH 2000 Upgrade-Anleitung zur Integration von Shelly-Messgeräte (Smart Meter)

Der Growatt NOAH 2000 Speicher kann in Verbindung mit intelligenten Zählern zur Überwachung von Haushaltsverbrauchern verwendet werden. Der Stromverbrauch und die Entladeleistung wird intelligent gesteuert, wodurch die Nutzung der Solarenergie maximiert wird. In diesem Artikel wird die Nutzungslösung vorgestellt.

1. Kompatible Smart Meter

Kompatible Smart Meter-Modelle von Smart Metern, die mit NOAH 2000 kombiniert werden können: Shelly 3EM und Shelly Pro 3EM

2. Bedienungsanleitung

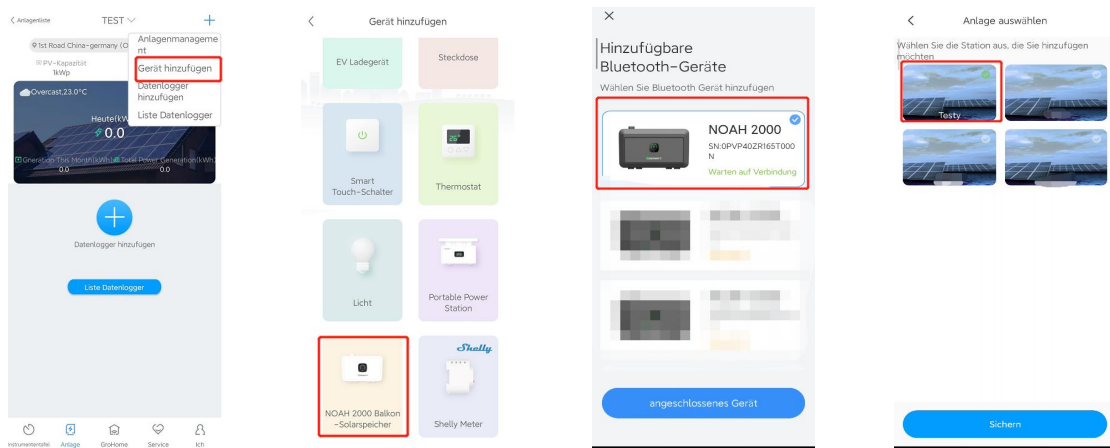
Schritt 1: ShinePhone-App auf die neueste Version aktualisieren.

Scannen Sie den QR-Code, um die neueste „ShinePhone“-App herunterzuladen. Sie können auch im App Store oder bei Google Play nach „ShinePhone“ suchen, um es herunterzuladen.



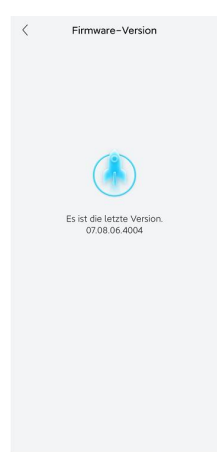
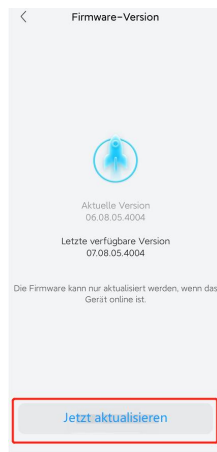
Schritt 2: NOAH 2000 konfigurieren

Klicken Sie auf der Anlagenseite auf das „+“-Zeichen in der oberen rechten Ecke und wählen Sie „Gerät hinzufügen“, um Ihr NOAH 2000 zu konfigurieren.



Schritt 3: Firmware auf die neueste Version aktualisieren.

Klicken Sie auf der Einstellungsseite auf „Firmware-Version“, um die Upgrade-Seite aufzurufen.



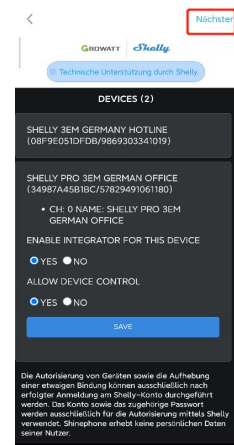
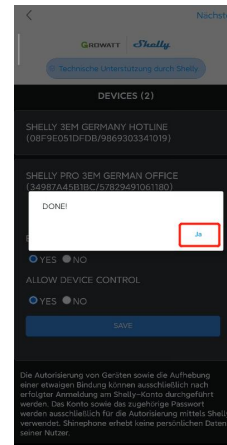
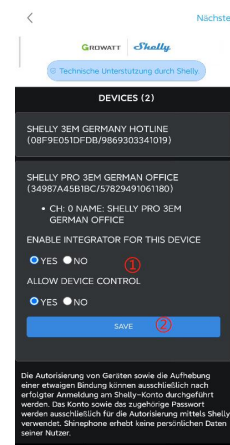
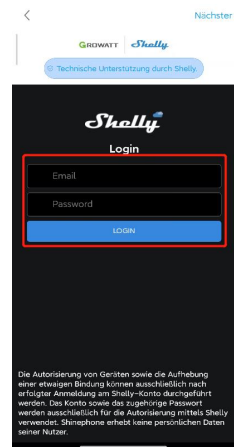
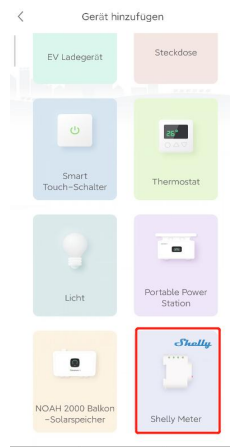
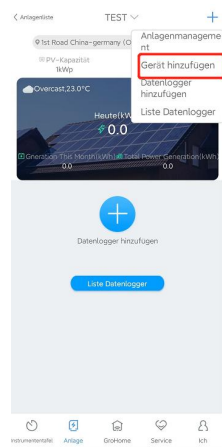
Schritt 4: Den Shelly Meter autorisieren

Klicken Sie zunächst auf „Gerät hinzufügen“ und wählen Sie „Shelly Meter“ aus.

Geben Sie anschließend Ihr Shelly-Konto und Ihr Passwort ein und klicken Sie auf „LOGIN“.

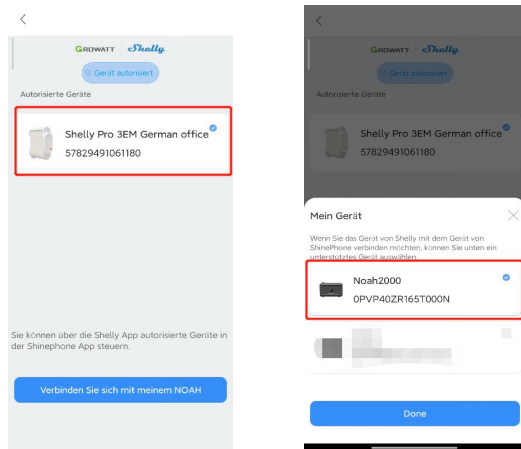
Klicken Sie dann auf den Zähler, das Sie zuordnen möchten, und klicken Sie auf „YES“, um der Autorisierung zuzustimmen und den Zählertyp zu speichern.

Klicken Sie abschließend auf die Schaltfläche „Nächster Schritt“ in der oberen rechten Ecke, um mit dem nächsten Schritt fortzufahren.



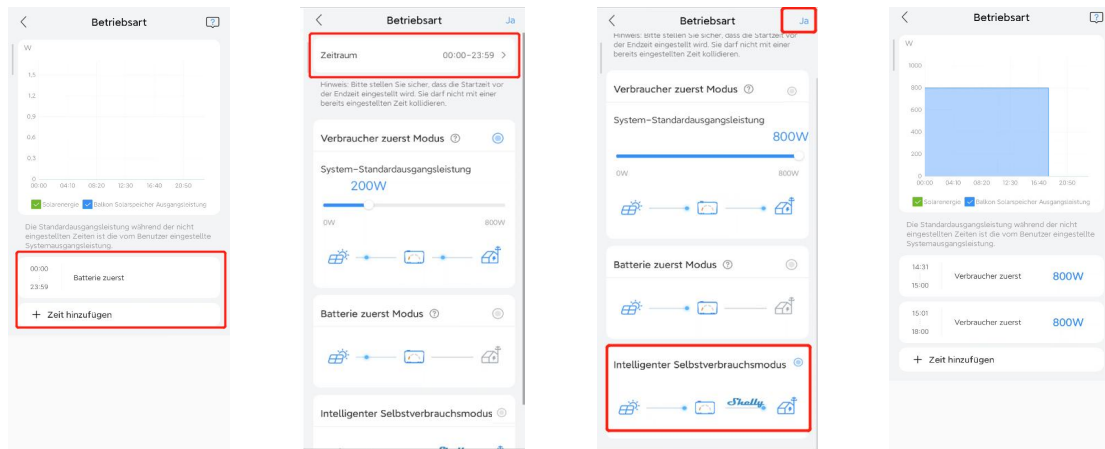
Schritt 5: Shelly-Messgerät mit NOAH 2000 verknüpfen

Wählen Sie das zu verknüpfende Shelly-Messgerät und NOAH 2000 aus und klicken Sie auf „DONE“, um die Verknüpfung abzuschließen.



Schritt 6: Arbeitsmodus einstellen

Rufen Sie die Seite mit den Arbeitsmodus-Einstellungen auf und klicken Sie auf „Zeit hinzufügen“. Legen Sie einen Zeitraum fest, ziehen Sie nach unten und wählen Sie „Intelligenter Eigenverbrauchsmodus“ aus. Klicken Sie oben rechts auf „Ja“.



3. Intelligenter Selbstverbrauchsmodus

Klicken Sie, um die Shelly-Seite aufzurufen und den Stromverbrauch des Haushalts in Echtzeit anzuzeigen.

Stellen Sie den Arbeitsmodus auf den intelligenten Eigenverbrauchsmodus und warten Sie 3 Minuten. Sie werden feststellen, dass NOAH seine Entladeleistung basierend auf den Shelly-Daten anpasst.

