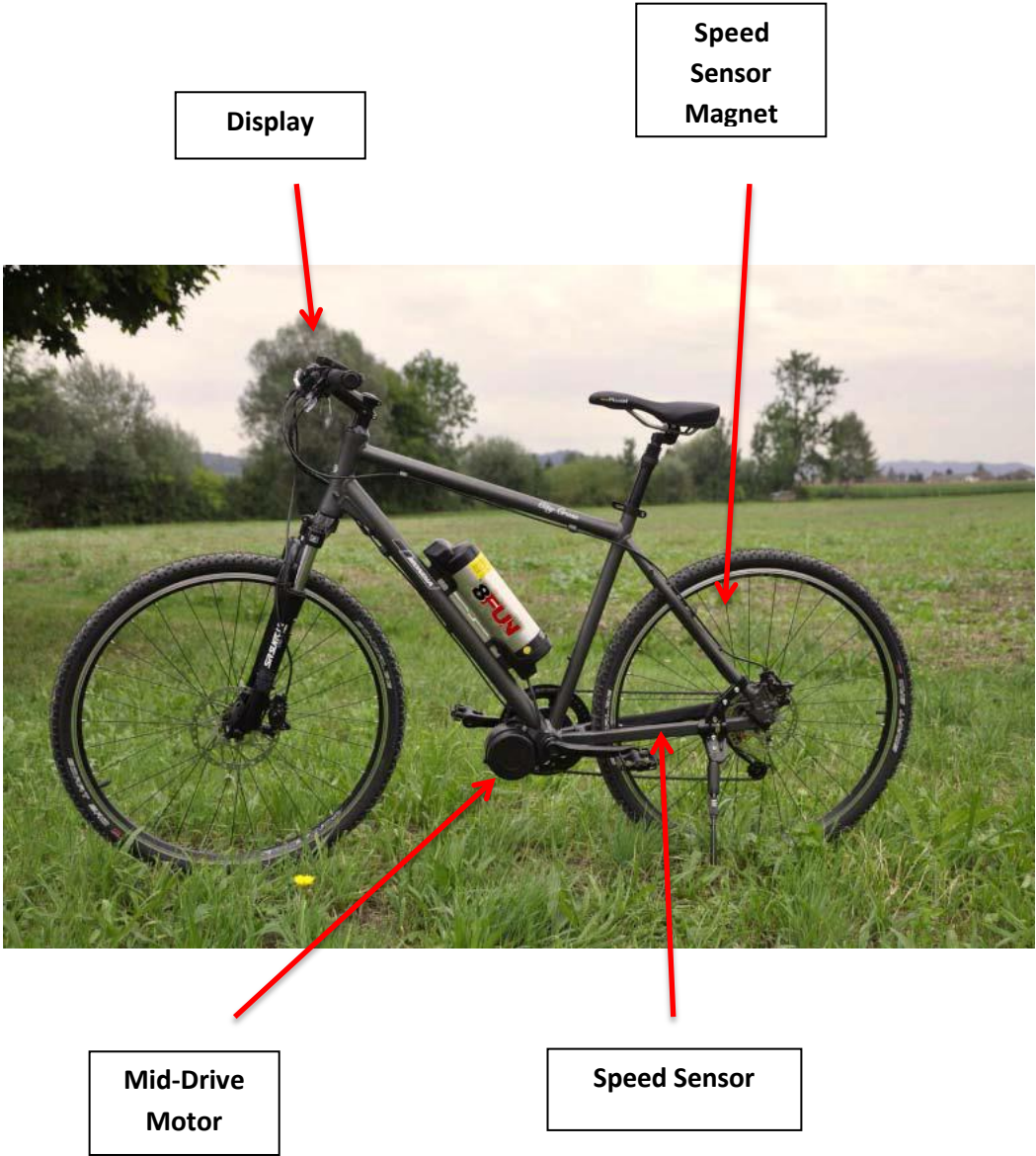


BAFANG BBS01/BBS02 Einbauanleitung



Übersicht

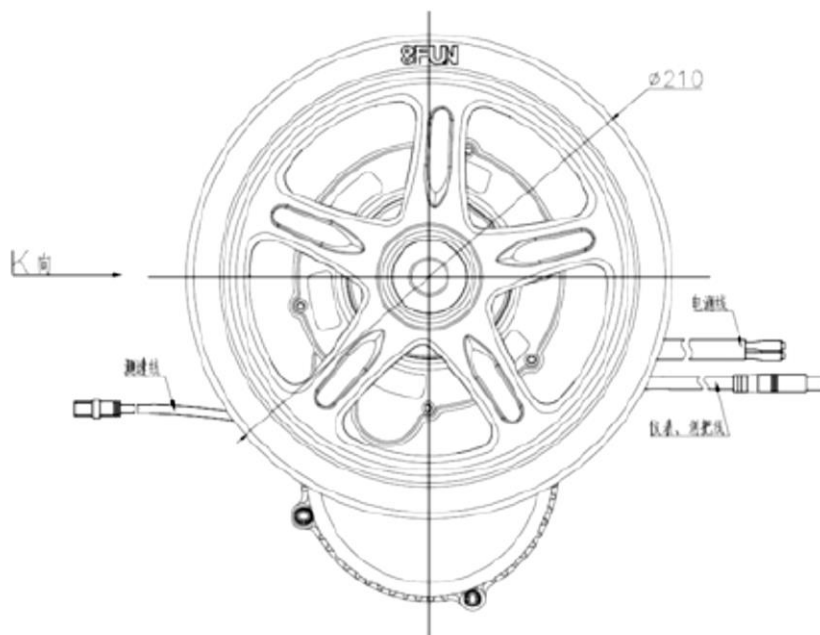


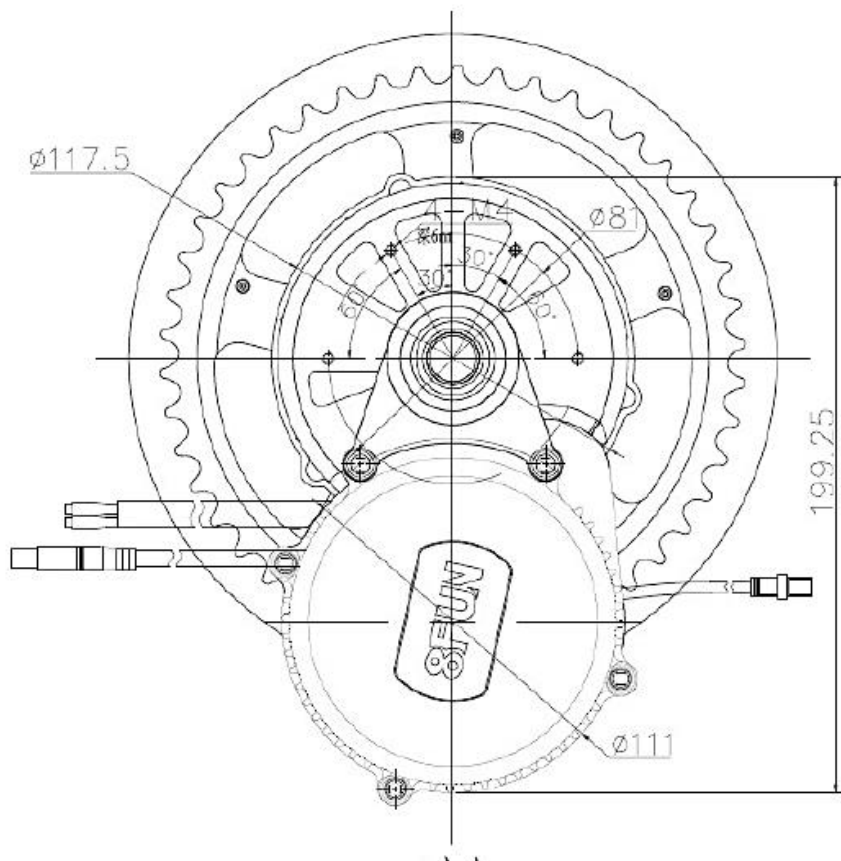
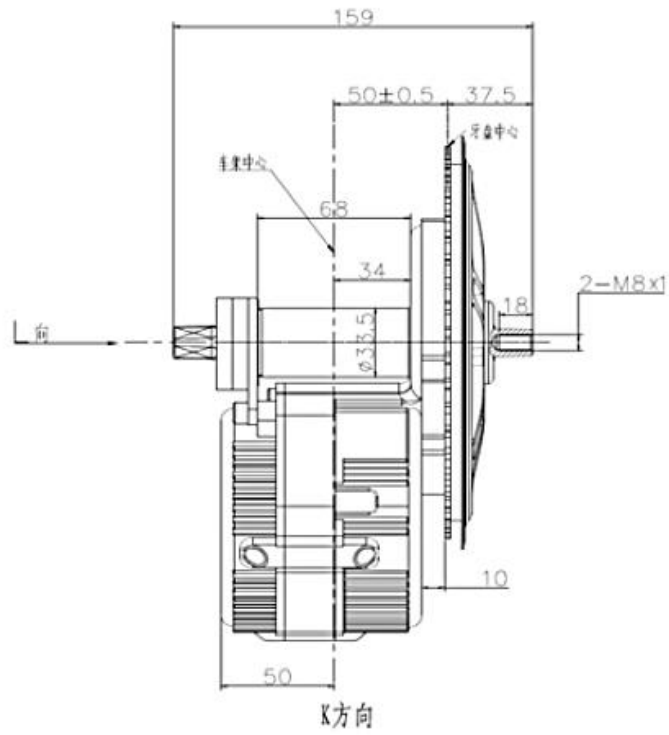


Technische Parameter

Volt		DC36V						
Max Strom		15A						
Max Geschwindigkeit		25KM/H						
Motor Gewicht		3,7kg						
Kettenrad Zähne		46T						
<u>Nulllast</u>		Nennwert					Maximalwert	
Strom (A)	Drehzahl (RPM)	Leistung (W)	Drehzahl (RPM)	Leistung (%)	Drehmoment (Nm)	Strom (A)	Max Drehmoment	Max Leistung
≤1.0	83±5	250	78±5	≤80%	≤30	≤9	≤80N.m	≤80%

Installations Diagramm







1. linke Kurbel
2. Montageringe
3. Fixierplatte
4. Motor
5. 1-fach-Kettenblatt
6. Kunststoffschutzring
7. rechte Kurbel

Einbauanleitung

1. Die Ware ist sofort nach Erhalt auf Vollständigkeit zu überprüfen und bleibt bis zur Bezahlung unser Eigentum. Transportschäden sind sofort bei Warenannahme auf dem Lieferschein des Transporteurs zu vermerken. Für spätere Meldungen wird keine Haftung übernommen.
2. Fixieren die das Kettenrad an der Motoreinheit mit 5 x Schraube M5*10 (siehe Bild 1). Danach den Kunststoffschutzring mit 5 x Schraube ST3.9. Benutzen Sie hier kein Loctite oder ähnlichen Klebstoff.

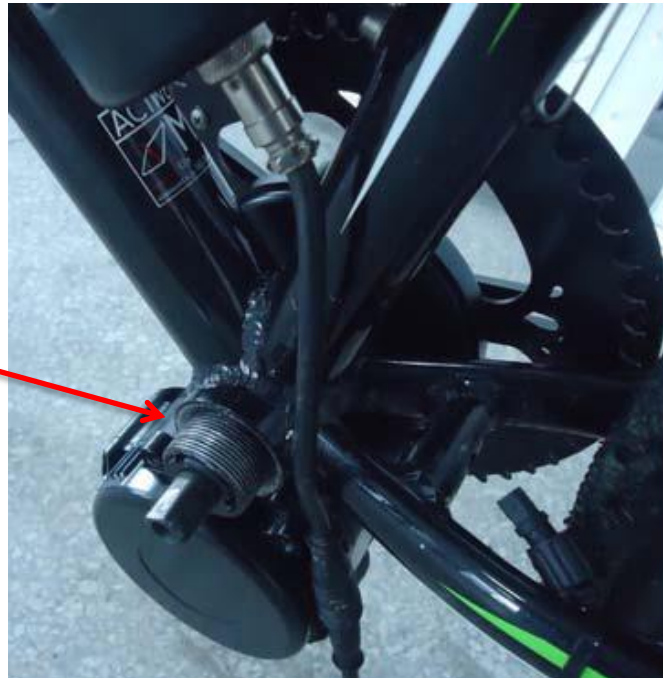


3. Führen Sie die Antriebseinheit vorsichtig durch die Tretlageraufnahme . Das Gewinde der Motoreinheit darf auf keinen Fall beschädigt werden.



Stellen Sie sicher dass das Achsgewinde um mehr als 10mm herausragt. Bei 73mm Achsaufnahmen könnte dies weniger sein.

Achsgewinde



4. Montieren Sie die Fixierplatte mit der Oberfläche mit den Zähnen nach innen, auf den Antrieb mit 2 Stück M6*10. Loctite oder ähnlicher Klebstoff darf hier nach Bedarf verwendet werden
Bild4.



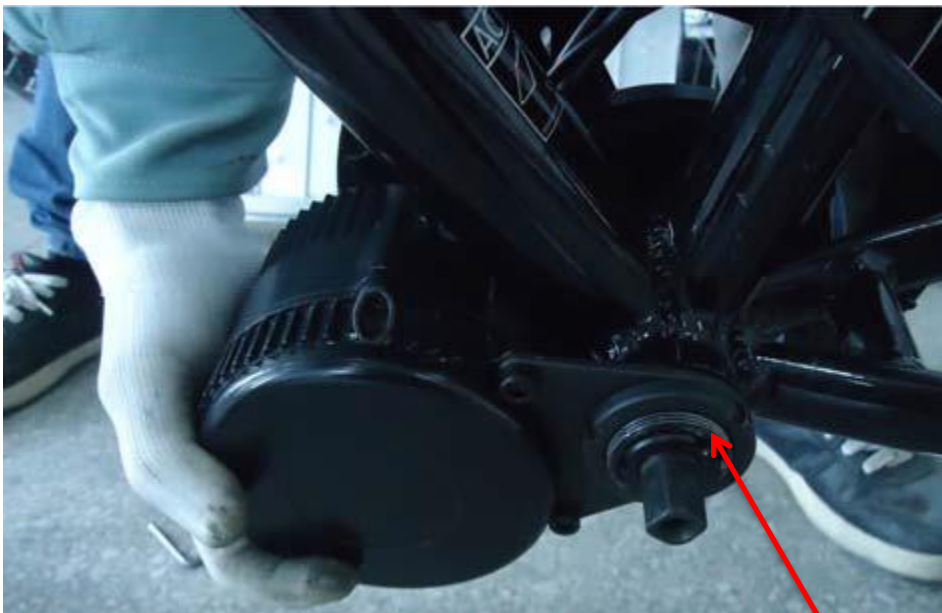
Fixierplatte
(Innen)



Fixierplatte (Aussen
ohne Zähne)

2 x M6
Schraube

5. Halten Sie die Antriebseinheit an den Rahmen und ziehen Sie die M6x10mm Schrauben und M33 Muttern gleichzeitig fest. Die M33 mit 30-40Nm anziehen. Falls Sie das Montagewerkzeug gekauft haben benutzen Sie hierzu das BBB Lockring tool.

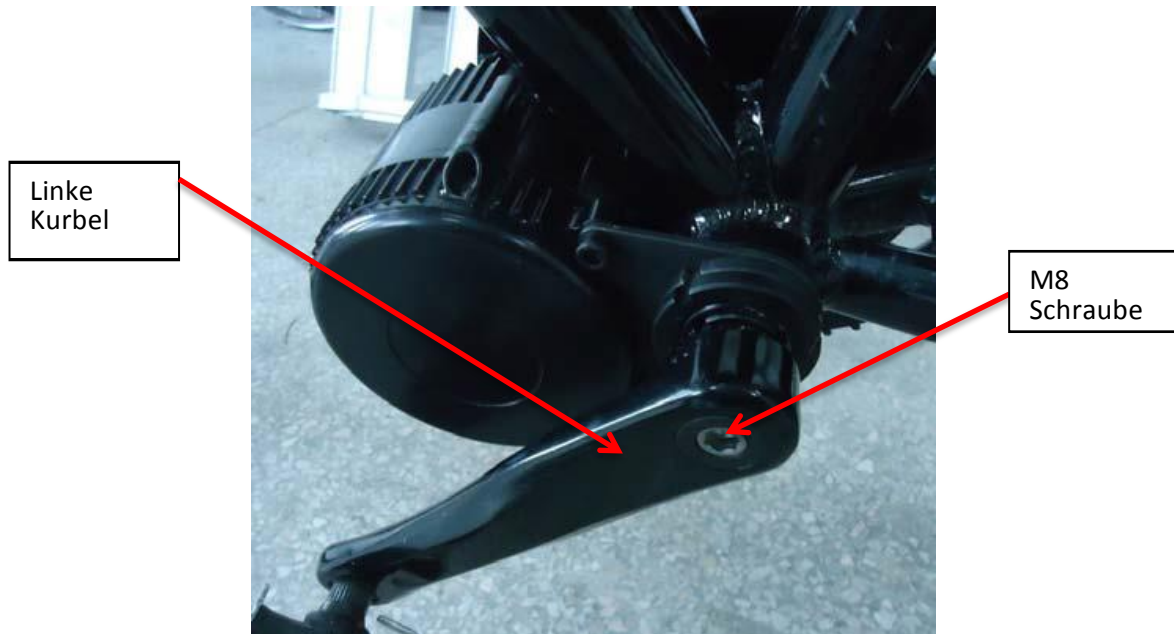


M33 Nut

6. Montieren Sie nun das BB cup über die M33 Mutter mit 20-30Nm



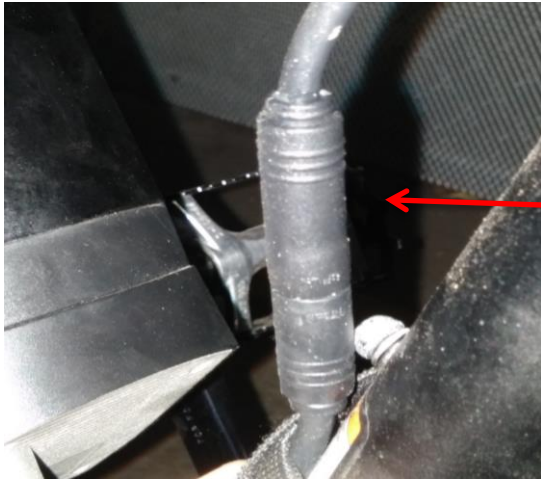
7. Montieren Sie die linke Tretlagerkurbel ans Fahrrad mit der M8 Hex Schraube.
Wichtig: Die linke und rechte Tretlagerkurbel nicht vertauschen!
Die Schraube mit 35-40Nm anziehen. Sie können hier zusätzlich nach Bedarf Loctite oder ähnlichen Klebstoff verwenden, da diese Schraube dazu neigen kann sich zu lockern.



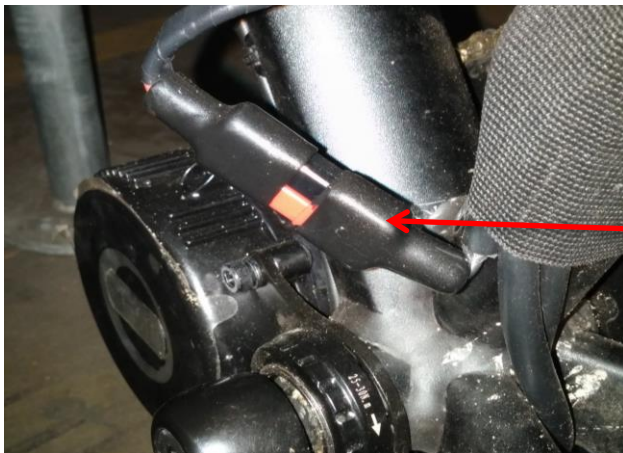
8. Montieren Sie die rechte Tretlagerkurbel mit der M8 Hex Schraube.
Die Schraube mit 35-40Nm anziehen. Sie können hier zusätzlich nach Bedarf Loctite oder ähnlichen Klebstoff verwenden, da diese Schraube dazu neigt sich zu lockern.



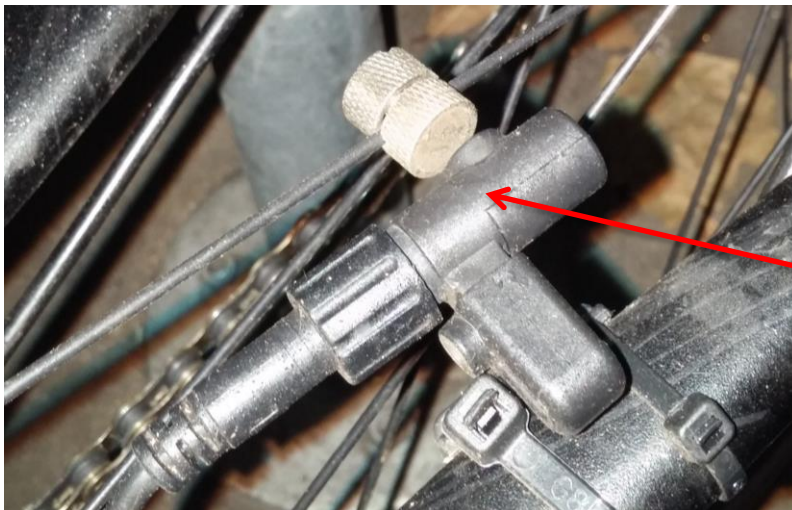
9. Montieren Sie den wasserdichten Kabelstrang, den Anschluss für die Batterie und den Speed Sensor an die Antriebseinheit.



Wasserdichter Kabelstrang



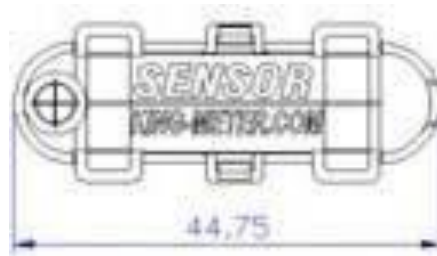
Batterieanschluss
(Sie können hier nach Bedarf
ihren eigenen Anschluss nutzen,
sofern dieser für 40A geeignet
ist)



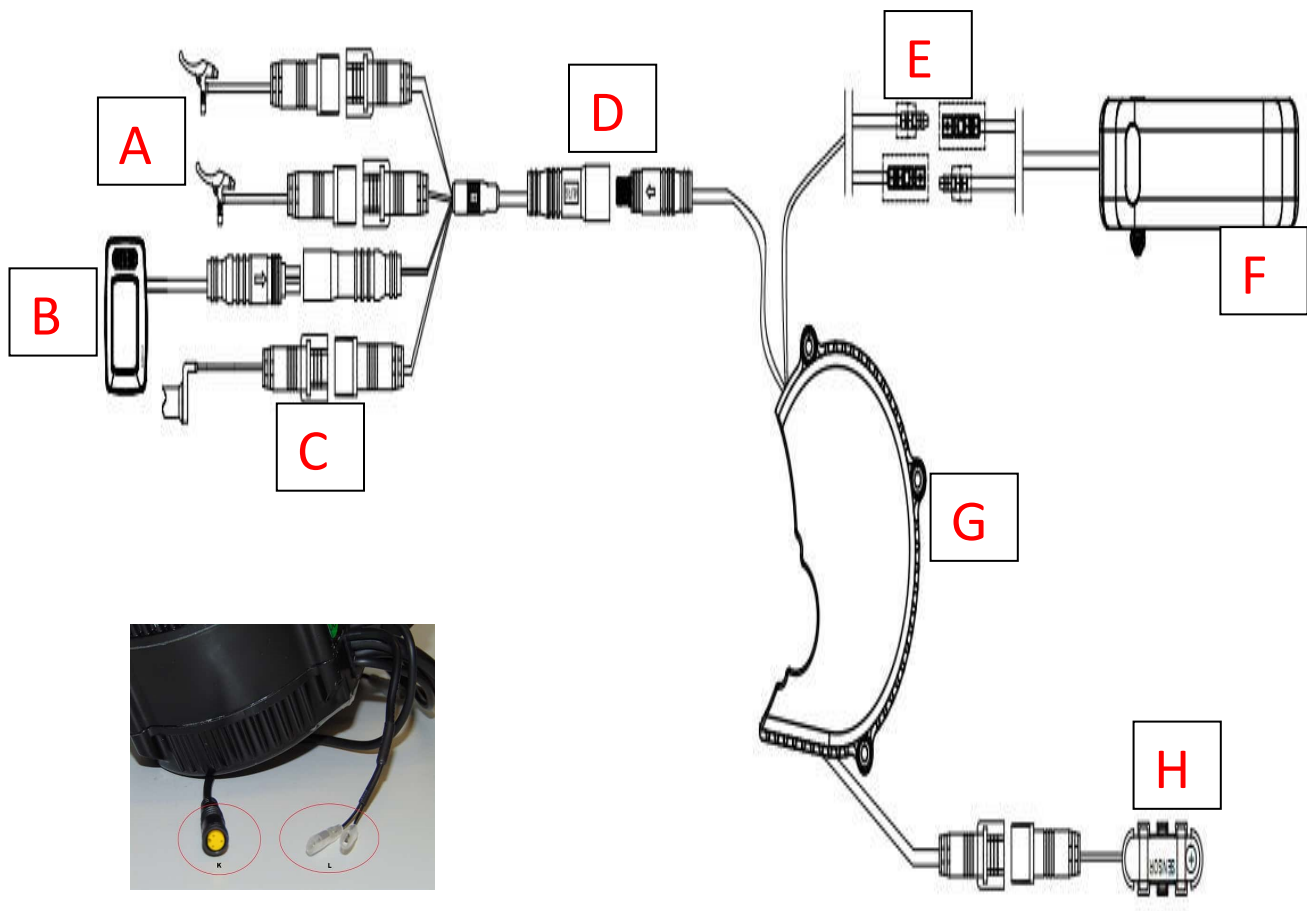
Optimale Positionierung des
Speed Sensors.

max 5mm Abstand zum
Magnet am Hinterrad.

10. Montage der Speed Sensor Einheit: Das Bild unten zeigt deutlich wie der Magnet und Sensor zueinander montiert werden müssen. Das Design des Magnets und Sensors können hier von den Bildern abweichen.



11. Diagram der Verbindungskomponenten



A - Bremsgriffe mit Sensor / Magnetsensorstecker (2) - Gelb - Steckerbuchse

B – Display – Stecker Grün

C – Gashebel – Stecker Gelb - ist in Deutschland zulassungspflichtig, muss nicht montiert werden!

D – Wasserdichter Hauptkabelstranganschluss

E – Batterie Anschluss

F – Batterie

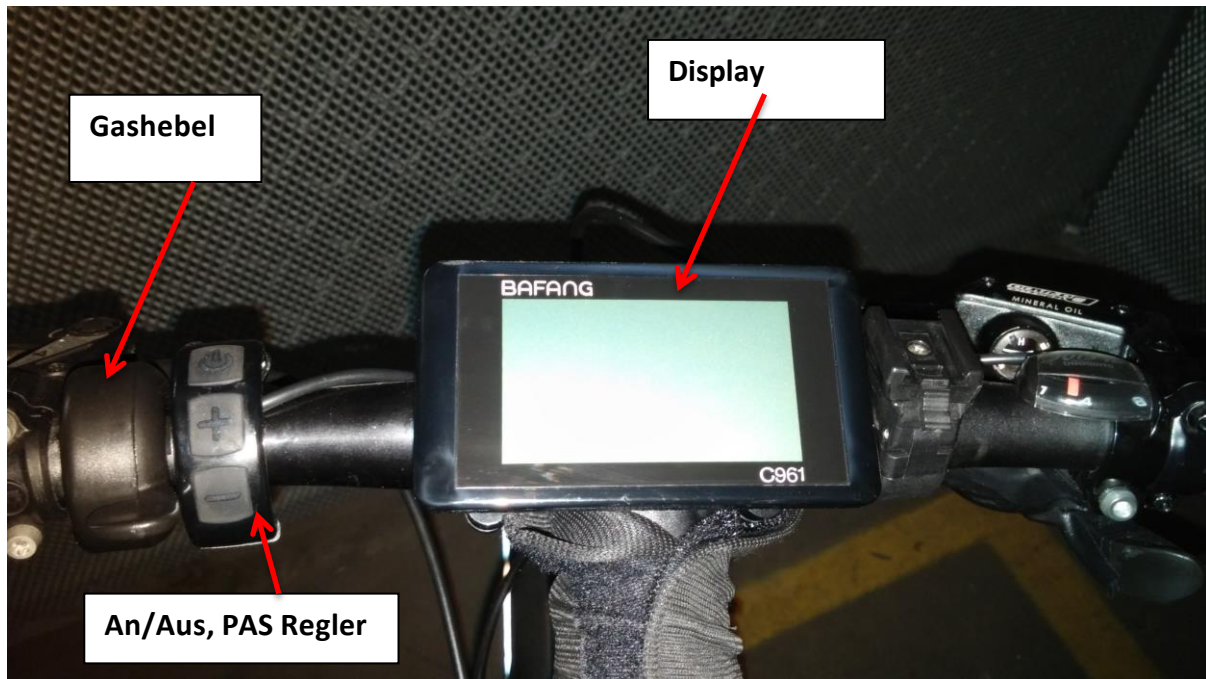
G – Regler

H – Speed Erkennungssensor

K - Gearsensorstecker (falls anwendbar)

L - Lichtstecker V6 (falls anwendbar)

12. Position Display, Gashebel, An/Aus & PAS Regler. Das Bild unter zeigt die übliche Anordnung der Einheiten.
Für die Montage müssen die Griffe und ggf. andere Teile vorher entfernt werden.



Packliste

1. BBS01 / 02 Motor
2. Display
3. Bremsgriffe mit Sensor (2 Stk)
4. EB-BUS Cable
5. Fixierplatte (mit Zähnen)
6. Kettenrad und Abdeckung
7. Tretkurbel (2 Stk)
8. M5 x 10mm (5 Stk)
9. M6 x 12mm (2 Stk)
10. M33 und Cup (2 Stk)
11. ST 3.7 (2 Stk)
12. Speed Detection Sensor
13. Speed Detection Magnet

Garantie

Die allgemeine Garantie erlischt durch:

1) Schaden, Fehlfunktion und/oder Verlust durch Umrüsten, Vernachlässigung, unsachgemäßer Wartung, betrieblichem Gebrauch, Missbrauch oder Unfall

2) Schaden, Fehlfunktion und/oder Verlust verursacht durch den Versand

3) Schaden, Fehlfunktion und/oder Verlust verursacht durch unsachgemäßem Einbau, Justierung oder Reparatur

4) Schaden, Fehlfunktion und/oder Verlust unabhängig von Material und Ausführung, z.B. bei Nichtbeachtung der Vorschriften durch den Verbraucher

5) Änderung, die aber die Funktion nicht beeinflusst 6) Schaden, Fehlfunktion und/oder Verlust verursacht durch unbefugte Wartung oder Installation

7) Schaden, Fehlfunktion und/oder Verlust durch normalen Verschleiß

8) Umprogrammieren des Reglers erlischt jeglicher Garantie- bzw. Gewährleistungsanspruch