

Bedienungsanleitung



Sehr geehrte Kundin, sehr geehrter Kunde,

vielen Dank für den Kauf eines unserer Produkte.

Diese Montage- und Bedienungsanleitung richtet sich an den Besitzer des Produkts oder an die für die Pflege des Produkts verantwortlichen Person, sowie an den für die Montage des Produkts zuständigen Monteur. Wenn das Produkt montiert ist, wird diese Montage- und Bedienungsanleitung an den Besitzer des Produkts oder die für die Pflege des Produkts verantwortliche Person übergeben.

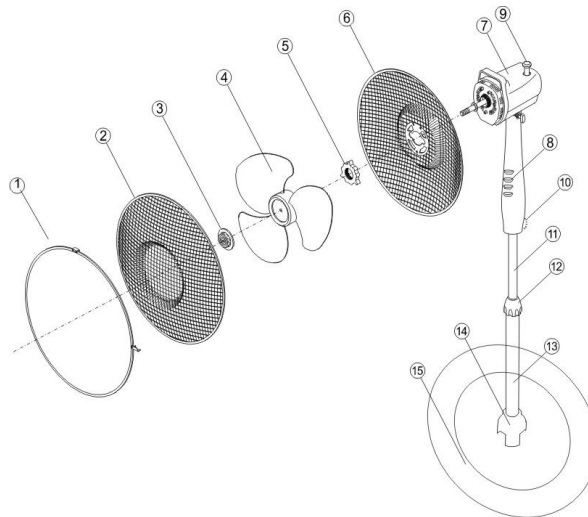
Bitte lesen Sie die Bedienungsanleitung sorgfältig durch.

Bitte beachten Sie alle Hinweise und Informationen. Die Nichtbeachtung der Hinweise kann zu Sachschaden oder Verletzungen führen.

Eigenschaften

- Lüfterblatt:40cm
- Regulierbare Geschwindigkeit [3 Stufen]
- feste Position oder rotierend [75°]
- einstellbarer Neigungswinkel
- Sicherheitsschutzgitter
- grau

1. Schutzgitterklemmring
2. Vorderes Schutzgitter
3. Lüfterverschluß
4. Lüfterblatt
5. Gitterschluß
6. Hinteres Schutzgitter
7. Motor
8. Bedienelemente
9. Schwenkkupplung
10. Schraube zur Fixierung
11. Höhenverstellung
Ventilatorstange
12. Fixierung
13. Ventilatorstange Unterteil
14. Abdeckung
15. Standfuß



Montage des Ventilators

1. Entfernen Sie vorsichtig ohne Werkzeug die Verpackung.
2. Bringen Sie die hintere Schutzhaube am Ständer an.
3. Setzen Sie dann den Schutzring auf.
4. Setzen Sie das Lüfterblatt auf die Welle und befestigen Sie das Lüfterblatt.
5. Befestigen Sie die vordere Schutzhaube mit dem Schutzring am Lüfter und ziehen diesen fest, um beides zu sichern.
6. Bauen Sie den Ständer wie folgt zusammen und setzen Sie den Lüfter darauf.

Zusammenbau des Ständers

1. Verbinden Sie beiden Teile des Standrohrs.
2. Befestigen Sie den Standfuß mit den Schrauben am Standrohr.
3. Stellen Sie die gewünschte Höhe des Standrohrs ein und fixieren Sie es mit dem Stellring[12].
4. Nun setzen Sie den Ventilatorkopf auf das Standrohr und befestigen den Ventilatorkopf mit den Schrauben.

Ventilator in Betrieb nehmen:

Nach dem Zusammenbau des Bedienfeldes können Sie den Lüfter anschalten. Die gewünschte Geschwindigkeit wählen Sie mit Hilfe der Tasten aus. Die Tasten 1/2/3 verwenden um den Ventilator in den verschiedenen Geschwindigkeiten laufen zu lassen, mit der Taste 0 schalten Sie den Ventilator aus.

Mit der Taste oben am Lüfter lässt sich die Drehbewegung starten oder stoppen. Wenn diese Taste gedrückt wird, dreht sich der Lüfter von einer Seite zur anderen, und wenn er herausgezogen wird, hört die Drehbewegung auf.

Warnungen:

- Schließen Sie den Ventilator erst dann an das Stromnetz, wenn die Montage vollständig abgeschlossen ist.
 - Vor dem einstecken des Netzsteckers vergewissern Sie sich bitte ob der Schalter 0 ausgestellt ist.
- Wenn das Netzkabel beschädigt ist, entfernen Sie bitte sofort den Netzstecker aus der Steckdose, und wenden sich an einen Techniker.
- Wenn Sie den Ventilator längere Zeit nicht benutzen, entfernen sie den Netzstecker vom Strom.
- Benutzen Sie beim Anheben des Ventilators die vorgesehen Griffmulden.
- Stellen Sie sicher, dass keine Gegenstände oder Flüssigkeiten durch die Öffnungen im Gehäuse in das Innere des Lüfters gelangen.
- Verwenden Sie den Ventilator nicht unbeaufsichtigt, wenn Kinder in der Nähe sind.
- Der Ventilator ist nicht für Feuchträume geeignet.
- Schützen Sie das Gerät vor Staub, Feuchtigkeit, Sonnenlicht und direkter Hitze.
- Nur mit einem weichen, trockenen Tuch reinigen, keine aggressiven Reinigungsmittel verwenden.
- Dieses Gerät ist nicht zur Verwendung durch Personen (einschließlich Kinder) mit eingeschränkten körperlichen, sensorischen oder geistigen Fähigkeiten oder mangelnder Erfahrung und mangelndem Wissen vorgesehen, es sei denn, sie wurden von einer für ihre Sicherheit verantwortlichen Person beaufsichtigt oder in die Verwendung des Gerätes eingewiesen.

Technische Parameter

Netzanschluss:..... 230V/50Hz

Leistung..... 45W

Flügel Durchmesser: 400mm

Lüfter Höhe: 100-125mm

- **Elektro- und Elektronikgeräte – Informationen für private Haushalte**

Das Elektro- und Elektronikgerätegesetz (ElektroG) enthält eine Vielzahl von Anforderungen an den Umgang mit Elektro- und Elektronikgeräten. Die wichtigsten sind hier zusammengestellt.

- **Getrennte Erfassung von Altgeräten**

Elektro- und Elektronikgeräte, die zu Abfall geworden sind, werden als Altgeräte bezeichnet. Besitzer von Altgeräten haben diese einer vom unsortierten Siedlungsabfall getrennten Erfassung zuzuführen. Altgeräte gehören insbesondere nicht in den Hausmüll, sondern in spezielle Sammel- und Rückgabesysteme.

- **Batterien und Akkus**

Besitzer von Altgeräten haben Altbatterien und Altakkumulatoren, die nicht vom Altgerät umschlossen sind, im Regelfall vor der Abgabe an einer Erfassungsstelle von diesem zu trennen. Dies gilt nicht, soweit die Altgeräte bei öffentlich-rechtlichen Entsorgungsträgern abgegeben und dort zum Zwecke der Vorbereitung zur Wiederverwendung von anderen Altgeräten separiert werden.

- **Möglichkeiten der Rückgabe von Altgeräten**

Besitzer von Altgeräten aus privaten Haushalten können diese bei den Sammelstellen der öffentlich-rechtlichen Entsorgungsträger oder bei den von Herstellern oder Vertreibern im Sinne des ElektroG eingerichteten Rücknahmestellen abgeben. Ein Onlineverzeichnis der Sammel- und Rücknahmestellen finden Sie hier:

<https://www.ear-system.de/ear-verzeichnis/sammel-und-ruecknahmestellen.jsf>

- **Datenschutz-Hinweis**

Altgeräte enthalten häufig sensible personenbezogene Daten. Dies gilt insbesondere für Geräte der Informations- und Telekommunikationstechnik wie Computer und Smartphones. Bitte beachten Sie in Ihrem eigenen Interesse, dass für die Löschung der Daten auf den zu entsorgenden Altgeräten jeder Endnutzer selbst verantwortlich ist.

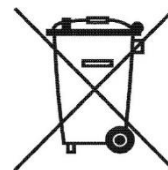
- **Bedeutung des Symbols „durchgestrichene Mülltonne“**

Das auf den Elektro- und Elektronikgeräten regelmäßig abgebildete Symbol einer durchgestrichenen Mülltonne weist darauf hin, dass das jeweilige Gerät am Ende seiner Lebensdauer getrennt vom unsortierten Siedlungsabfall zu erfassen ist.

- **Weitere Informationen**

Wir sind Mitglied des Rücknahmesystems „take-e-back“. Weitere Informationen finden Sie unter www.take-e-back.de.

Elektro- und Elektronikgeräteabfallnummer bei der Stiftung EAR (Elektro-Altgeräte Register): 76436902



- **Hinweis zur Entsorgung von Altbatterien nach §18 BattG**

Das Elektro- und Elektronikgerätegesetz (ElektroG) enthält eine Vielzahl von Anforderungen an den Umgang mit Elektro- und Elektronikgeräten. Die wichtigsten sind hier zusammengestellt.

- **Getrennte Erfassung von Altgeräten**

Elektro- und Elektronikgeräte, die zu Abfall geworden sind, werden als Altgeräte bezeichnet. Besitzer von Altgeräten haben diese einer vom unsortierten Siedlungsabfall getrennten Erfassung zuzuführen. Altgeräte gehören insbesondere nicht in den Hausmüll, sondern in spezielle Sammel- und Rückgabesysteme.

- **Batterien und Akkus**

Besitzer von Altgeräten haben Altbatterien und Altakkumulatoren, die nicht vom Altgerät umschlossen sind, im Regelfall vor der Abgabe an einer Erfassungsstelle von diesem zu trennen. Dies gilt nicht, soweit die Altgeräte bei öffentlich-rechtlichen Entsorgungsträgern abgegeben und dort zum Zwecke der Vorbereitung zur Wiederverwendung von anderen Altgeräten repariert werden.

- **Möglichkeiten der Rückgabe von Altgeräten**

Besitzer von Altgeräten aus privaten Haushalten können diese bei den Sammelstellen der öffentlich-rechtlichen Entsorgungsträger oder bei den von Herstellern oder Vertreibern im Sinne des ElektroG eingerichteten Rücknahmestellen abgeben. Ein Onlineverzeichnis der Sammel- und Rücknahmestellen finden Sie hier:

<https://www.ear-system.de/ear-verzeichnis/sammel-und-ruecknahmestellen.jsf>

- **Datenschutz-Hinweis**

Altgeräte enthalten häufig sensible personenbezogene Daten. Dies gilt insbesondere für Geräte der Informations- und Telekommunikationstechnik wie Computer und Smartphones. Bitte beachten Sie in Ihrem eigenen Interesse, dass für die Löschung der Daten auf den zu entsorgenden Altgeräten jeder Endnutzer selbst verantwortlich ist.

- **Bedeutung des Symbols „durchgestrichene Mülltonne“**

Das auf den Elektro- und Elektronikgeräten regelmäßig abgebildeten Symbol einer durchgestrichenen Mülltonne

weist darauf hin, dass das jeweilige Gerät am Ende seiner Lebensdauer getrennt vom unsortierten Siedlungsabfall zu erfassen ist.

Als Hersteller im Sinne des ElektroG sind wir bei der zuständigen Stiftung Elektro-Altgeräte Register (Benno- Strauß-Str. 1, 90763 Fürth) unter der folgenden Registrierungsnummer registriert:

76436902



gemäß folgenden EU-Richtlinien:

**Richtlinie 2014/30/EU über die elektromagnetische Verträglichkeit
Richtlinie 2014/35/EU (Niederspannungsrichtlinie)**

Hiermit erklären wir, dass die nachstehenden bezeichneten Produkte in seiner Konzeption und Bauart sowie in der von uns in Verkehr gebrachten Ausführung den grundlegenden Sicherheits- und Gesundheitsanforderungen der EU-Richtlinien entspricht. Bei einer mit uns nicht abgestimmten Änderung des Produktes verliert diese Erklärung ihre Gültigkeit.

Hersteller:

*Tronitechnik GmbH
Ellerkampstr. 75
32609 Hüllhorst
Deutschland
Tel.: 057412506270
E-Mail: info@tronitechnik.de*

Die alleinige Verantwortung für die Ausstellung dieser Konformitätserklärung trägt der Hersteller.

Folgende Produktmodelle erfüllen die genannten Voraussetzungen:

Standventilator SV02

Die oben genannten Produktmodelle verwenden folgende harmonisierte Normen und erfüllen damit die Anforderungen zur CE-Kennzeichnung:

Folgende angewandte Normen stützen diese Beurteilung:

EN 60335-2-80:2003+A1:2004+A2:2009

EN 60335-1:2012+A11:2014


EN 62233:2008

EN 55014-1:2006+A1:2009+A2:2011

EN 55014-2:2015

EN 61000-3-2:2014

EN 61000-3-3:2013



Unterschrift verantwortlicher Geschäftsführer
Kai Helweg