

Montage- und Bedienungsanleitung

Badewannen:

SARIA

DOKOS

ANAFI

KASOS

DIA

PIPERI

SIFNOS

Sehr geehrte Kundin, sehr geehrter Kunde,

vielen Dank für den Kauf eines unserer Produkte.

Diese Montage- und Bedienungsanleitung richtet sich an den Besitzer des Produkts oder an die für die Pflege des Produkts verantwortlichen Person, sowie an den für die Montage des Produkts zuständigen Monteur. Wenn das Produkt montiert ist, wird diese Montage- und Bedienungsanleitung an den Besitzer des Produkts oder die für die Pflege des Produkts verantwortliche Person übergeben.

Bitte lesen Sie die Bedienungsanleitung sorgfältig durch. Bitte beachten Sie alle Hinweise und Informationen. Die Nichtbeachtung der Hinweise kann zu Sachschaden oder Verletzungen führen.

Allgemeine Hinweise

- Das Produkt ist ausschließlich für die private Nutzung produziert (nicht für Beherbergungsbetrieb, öffentliche Sauna, Kosmetikstudio, Fitnesscenter etc.).
- Der Einbau des Produkts ist nicht Gegenstand des Kaufvertrages.
- Montieren Sie die Ware nur auf einem gefliesten, wasserfesten Boden und keinesfalls auf Parkett, Laminat, Estrich oder ähnlichen, nicht wasserfestem oder undichtem Untergrund.
- Die Füße der Badewanne müssen immer so justiert werden, dass die Badewanne in einer geraden Ebene steht. (bitte nehmen Sie sich eine Wasserwaage zu Hilfe)
- Die Badewanne sollte so aufgebaut werden, dass dieser jederzeit durch das Vorrücken oder wenn notwendig, beim Austausch des Whirlpools frei zugänglich (durchgängig) ist. Vermeiden Sie der Festmontagen durch Anbauten (Badmöbel, Sanitäreinrichtungen), Ummauerungen (z.B. Wände o. Sockel usw.), nachträglich geschlossene Durchgänge nach Einbau (z.B. Türdurchgänge).
Der Pool wird durch den Hersteller einer Dichtigkeitsprüfung unterzogen. Da die Dichtigkeit Prüfung in einem Industrieunternehmen vorgenommen wird, kann es dazu kommen, dass sich Industriestaub oder andere Ablagerungen in der Wanne befinden.
- Bitte verfahren Sie gemäß unserer Montage- / und Bedienungsanleitung.

Das Auspacken und die Installation des Whirlpools sollte von mindestens zwei Personen durchgeführt werden!

Sicherheitshinweise

- Die Mitnahme von Elektrogeräten in die Wanne ist untersagt!
- Die Wanne darf von Kindern nur unter Aufsicht benutzt werden und die Aufsichtsperson muss mit der Benutzung des Whirlpools vertraut sein.
- Für Personen die an Kreislaufschwäche, Asthma, Hypertonie oder Herzerkrankungen leiden ist der Whirlpool ggf. nicht geeignet. Falls Sie unsicher sind, holen Sie sich Rat bei Ihrem Hausarzt.
- Bei Lagerung Gerät nicht stürzen oder übereinanderstapeln.
- Keinesfalls gemeinsam mit organischen Lösungsmitteln wie z.B. Formaldehyd lagern. An einem trockenen und kühlen Ort aufbewahren.
- Nicht im Freien lagern.

Die Beachtung aller Sicherheitshinweise ermöglicht optimalen Schutz vor Gefährdungen und ermöglicht sicheren und störungsfreien Betrieb des Gerätes. Dieses Gerät darf von Kindern ab 8 Jahren, sowie von Personen mit reduzierten sensorischen, mentalen und/oder physischen Fähigkeiten, oder bei Mangel an Erfahrung und/oder Wissen, nur unter Aufsicht einer der mit dem sicheren Gebrauch der Maschine vertrauten Person genutzt werden!

Informationen zum Wasseranschluss

- Die Anschlussarbeiten der Badewanne sind von qualifiziertem Fachpersonal durchzuführen.
- Der Wasserdruck sollte 0.2- 0.4MPa (2- 4 Bar) betragen, bei einem höheren Druck ist ein Druckminderer vorzuschalten.
- Die Wassertemperatur darf 65 Grad Celsius nicht überschreiten.
- Ab einem Härtegrad von 10° deutscher Härte empfehlen wir den Einbau eines Enthärtungsgerätes.
- Anschlussgewinde ½ Warm-/ Kaltwasser (mittels Panzerschlauch).
Abwasseranschluss 40mm Durchmesser.

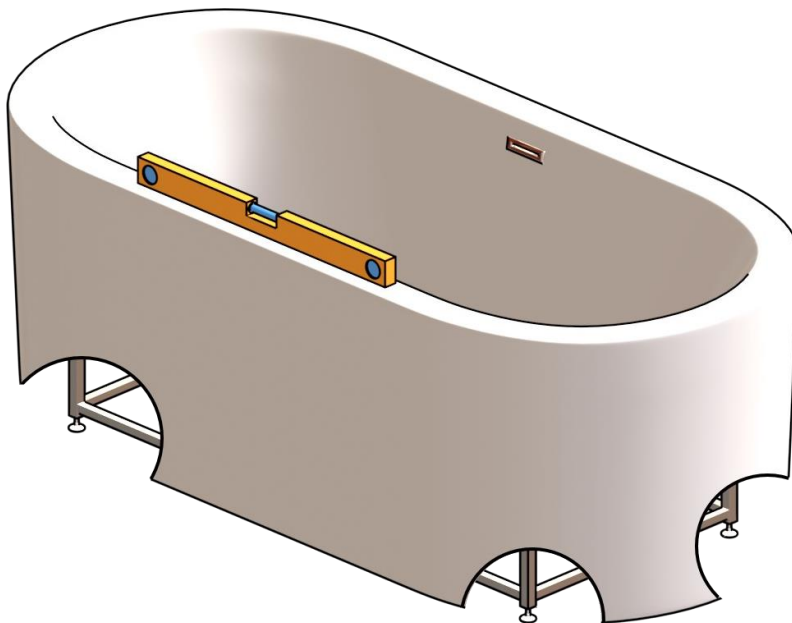
Informationen zur Gewährleistung

Es gelten die gesetzlichen Gewährleistungsrechte.

Sollten Sie Schäden an dem Produkt feststellen, fügen Sie Ihrer Mitteilung an uns bitte einige aussagekräftige Fotos oder Videos bei, um eine schnellstmögliche Fehlerbehebung zu ermöglichen.

Schritt Nr. 1 - Ausrichten (Abb. Beispielhaft)

Damit die Wanne gerade steht, ist es notwendig sie mit Hilfe einer Wasserwaage akkurat auszurichten. Jeder Stellfuß ist einzeln justierbar - so können Sie kleine Unebenheiten des Bodens ausgleichen. Bitte beachten Sie unbedingt, dass alle Stellfüße den Boden berühren und das Gewicht gleichmäßig auf dem Boden verteilt ist.



Schritt Nr. 2 - Abfluss installieren

Der am Boden liegende Abflussschlauch hat einen Durchmesser von 40mm und ist flexibel. Sie sollten darauf achten, dass dieser nicht höher als 6cm (Oberkante) angebracht ist, damit ein Abfließen gewährleistet ist. Der Flexschlauch selbst ist im Lieferumfang enthalten und bereits vormontiert.

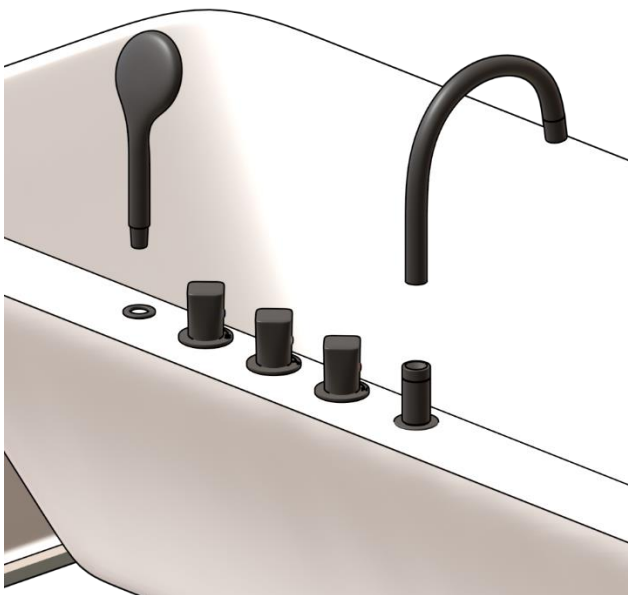
Schritt Nr. 3 - Dichtigkeitsprüfung

Bevor Sie die Wanne zum ersten Mal befüllen, säubern Sie diese bitte gründlich und entfernen Sie eventuelles Restwasser (wie es zu der Bildung von Restwasser oder Ablagerungen kommen kann, entnehmen Sie bitte den Hinweisen unter Seite 5).

Das Säubern des Pools kann mit herkömmlichen Sanitärmitteln, wie zum Beispiel Fensterreiniger und Desinfektionsmittel speziell für Whirlpools, erfolgen. Welche Mittel Sie nutzen sollten, entnehmen Sie bitte Seite 5.

Führen Sie nach dem Anschluss der Wanne einen kompletten Funktionstest und eine Dichtigkeitsprüfung durch. Um diesen durchzuführen, befüllen Sie die Wanne bis einschließlich des Überlaufes. Lassen Sie die Badewanne mindestens 60 Minuten gefüllt. Diese Prüfung ist elementar für den Gebrauch der Badewanne.

Schritt Nr. 4 – Anschluss der Handbrause/ des Wasserhahns

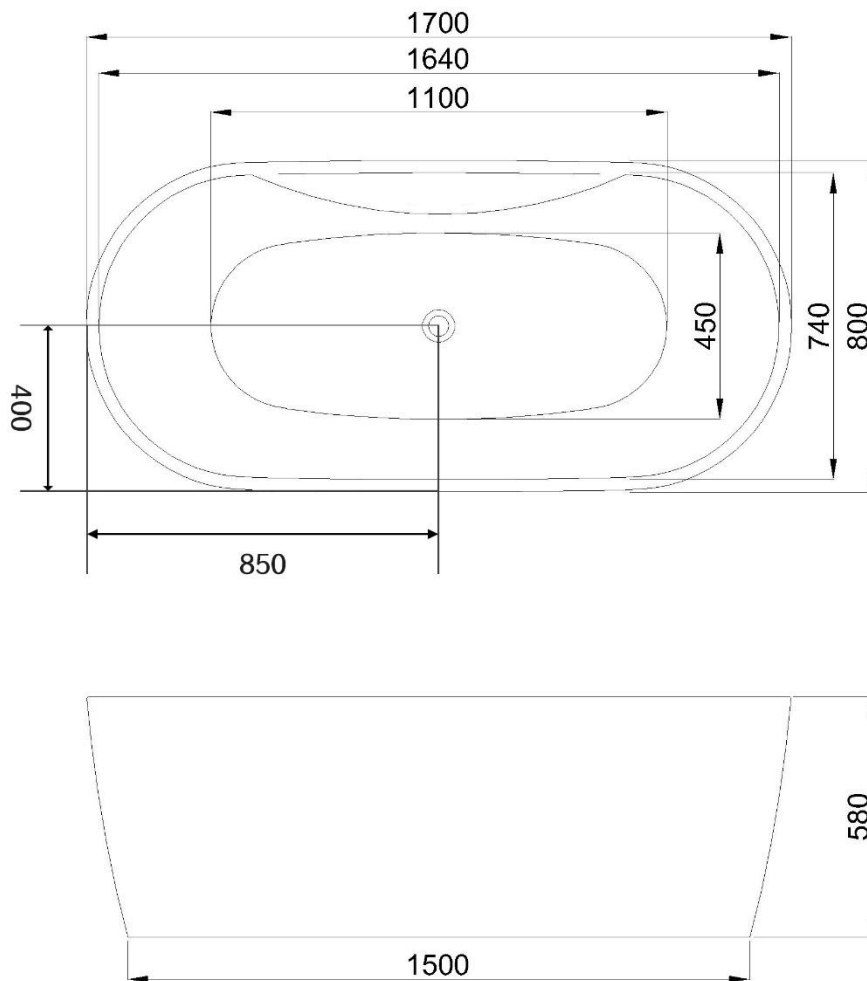


Die Handbrause und den Duschkopf können Sie ganz leicht mit handelsüblichem Werkzeug montieren. Das für die Montage dieser Bestandteile benötigte Material ist selbstverständlich

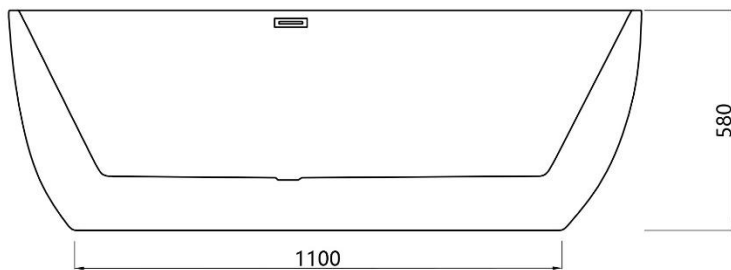
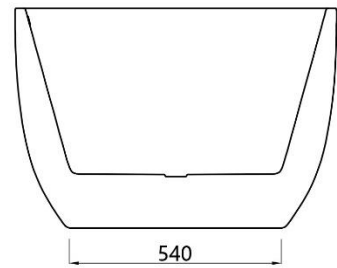
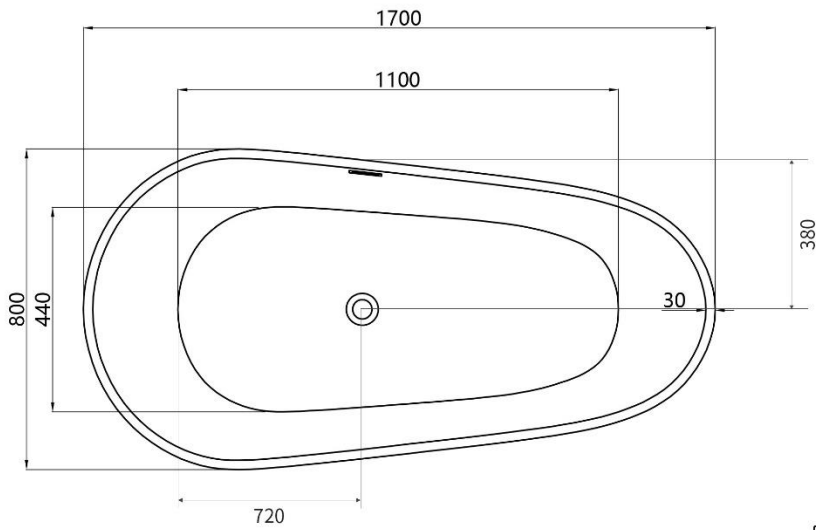
Technische Zeichnungen

Achtung: Bitte platzieren Sie den Abfluss ca. 10cm von der Wannenn mitte versetzt!

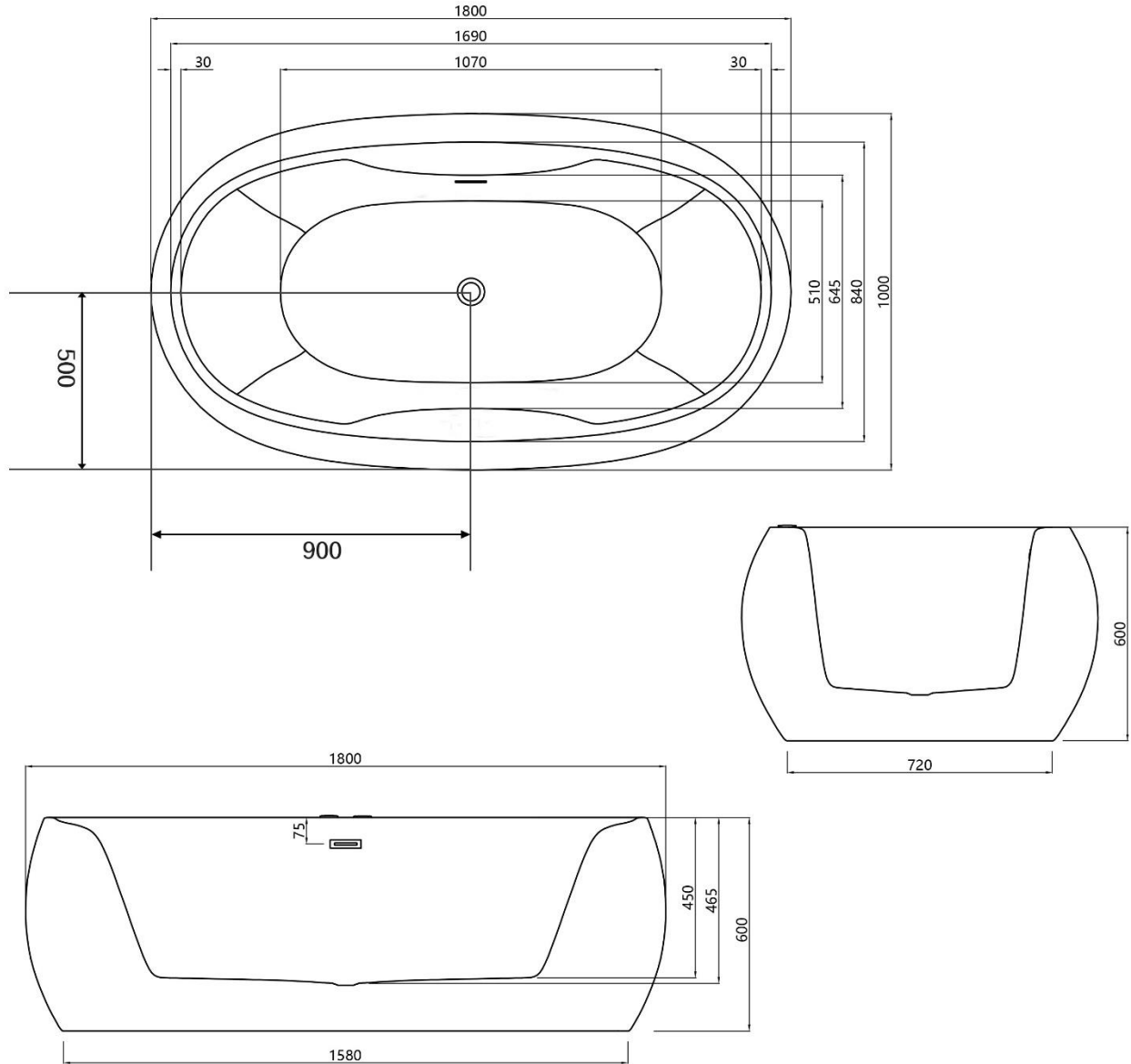
Anafi



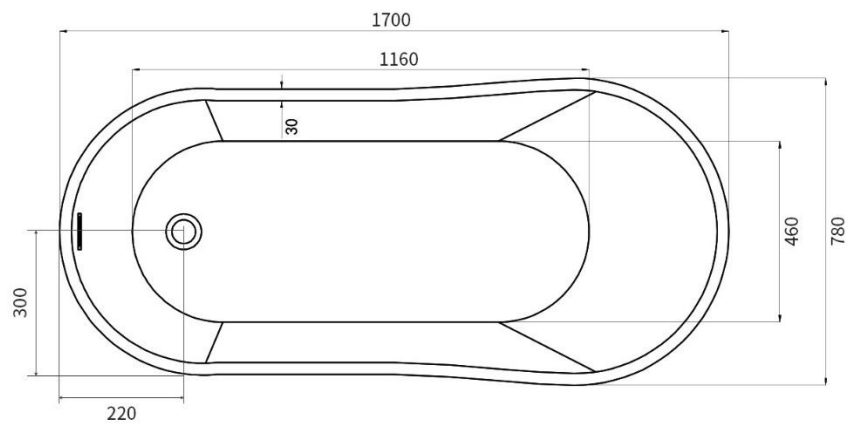
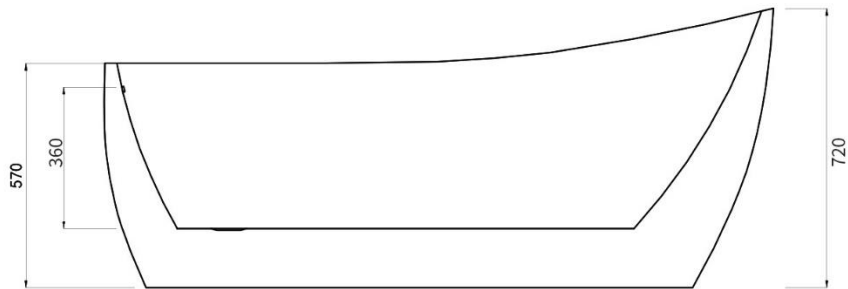
Dia



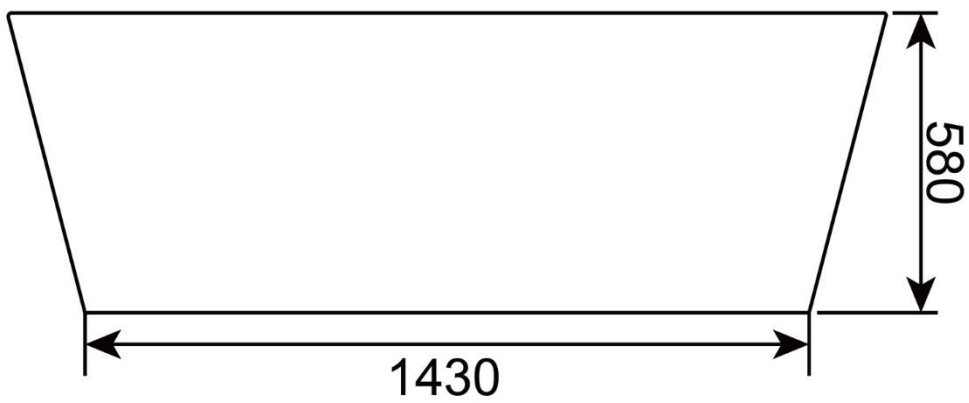
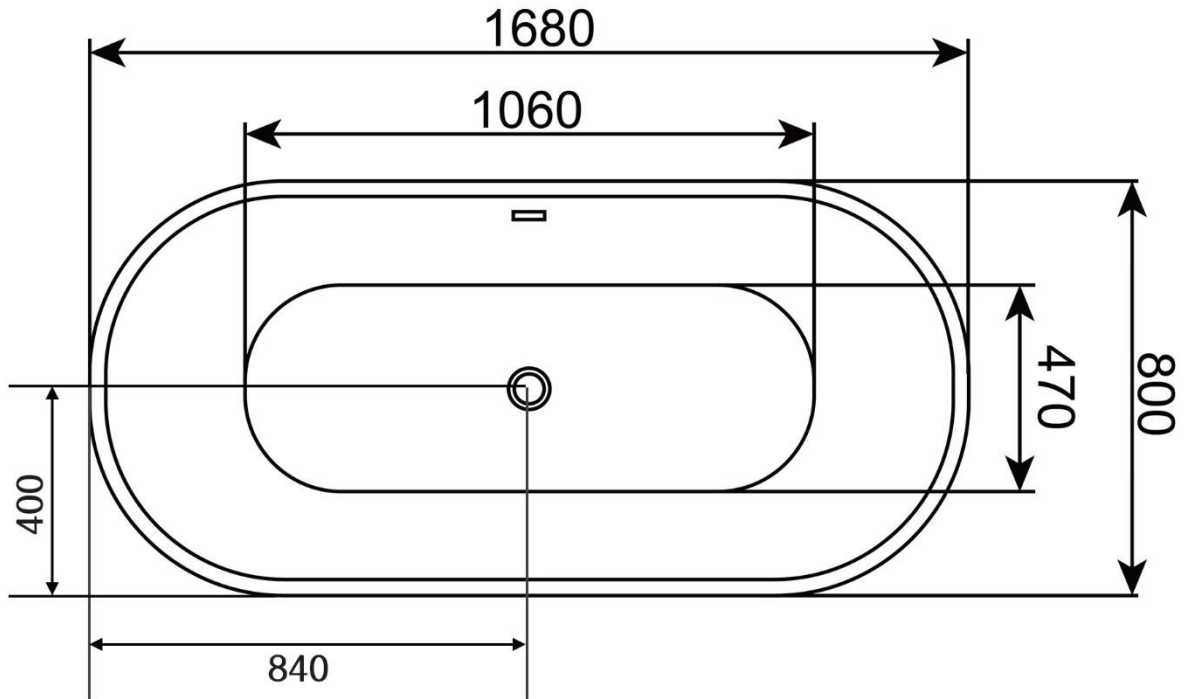
Dokos



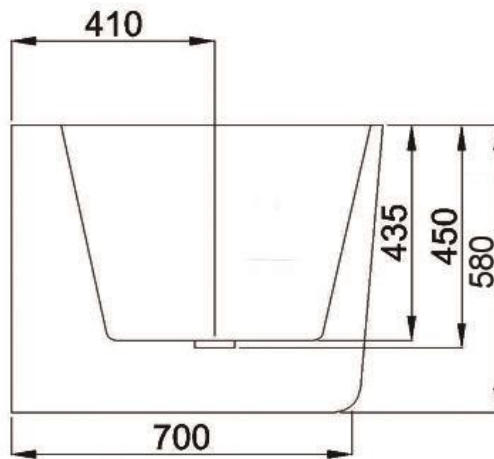
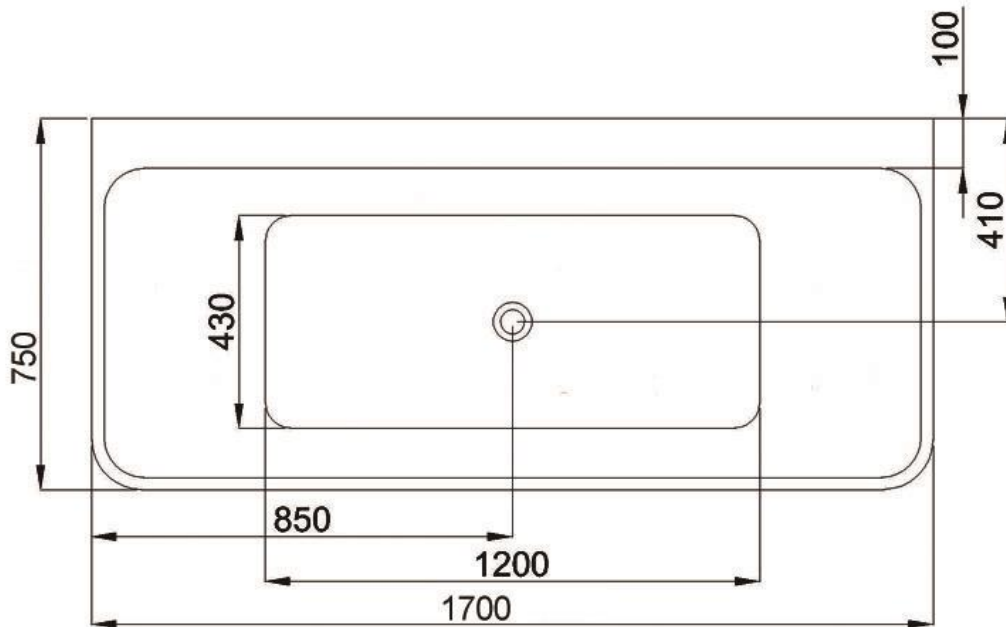
Kasos



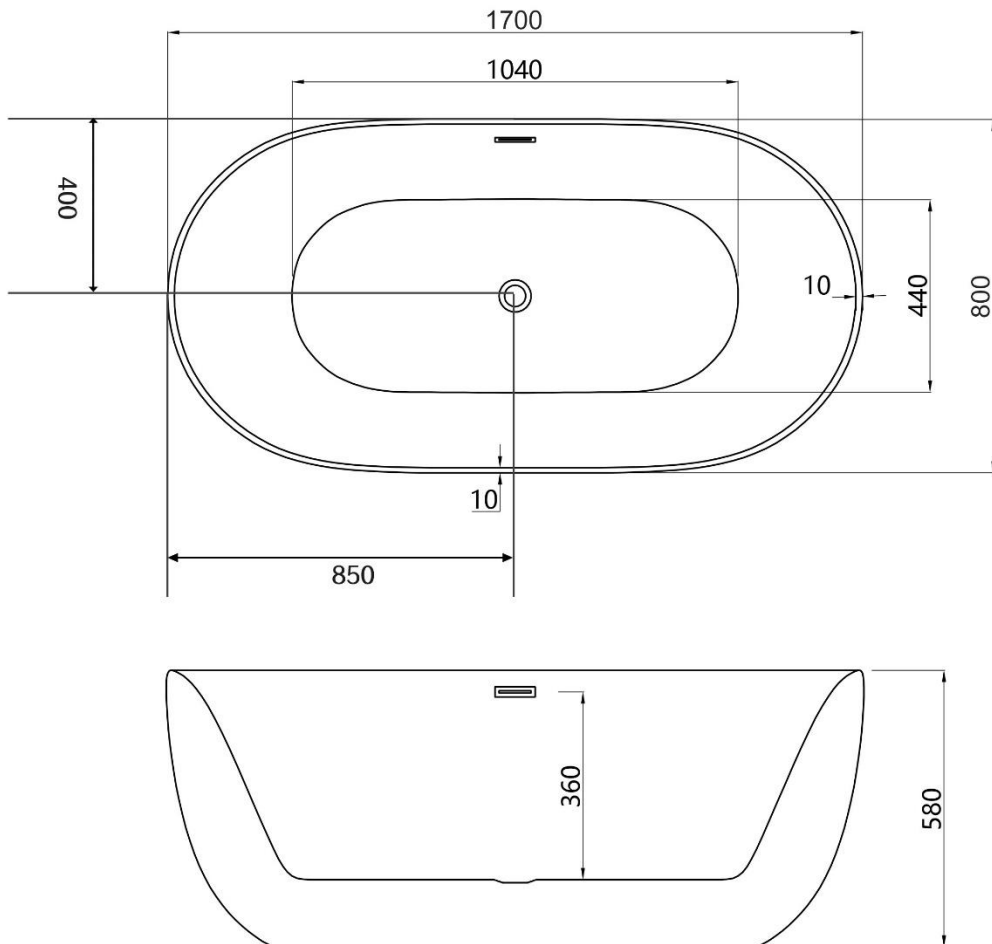
Piperi



Saria



Sifnos



Wartung und Pflege

- Die Wanne muss sich stets in einem gut belüfteten Raum befinden.
- Wanne nach Gebrauch mit einem Fenstertuch abledern.
- Wanne mit flüssigem Reinigungsmittel oder weichem Tuch reinigen.
- Keine Reinigungsmittel verwenden, die Azeton oder Ammoniaklösungen enthalten.
- Nicht mit Desinfektionsmitteln, die Methansäure oder Formaldehyd enthalten, desinfizieren.
- Wasserüberlauf regelmäßig auf Funktion überprüfen und ggf. von Verstopfungen befreien.
- Ablaufsieb, Armaturenteile (Chrom) nur mit einem weichen Tuch reinigen.
- Oberfläche der Wanne nicht mit groben Werkzeugen, chemischen Lösungsmitteln oder körnigen Reinigungsmitteln behandeln.
- Anschlüsse regelmäßig auf Dichtigkeit überprüfen und defekte Stellen erneuern lassen.
- Kontrollieren Sie regelmäßig das Silikon auf Dichtigkeit und auf poröse Stellen. Dieses muss im Falle von Beschädigungen erneuert werden, da sich dort sonst Schimmel bilden kann.

Wir wünschen Ihnen viel Freude mit Ihrer Badewanne

© Copyright – Urheberrechtshinweis

Alle Inhalte dieser Bedienungsanleitung, insbesondere Texte, Fotografien oder Grafiken, sind urheberrechtlich geschützt. Das Urheberrecht liegt, soweit nicht ausdrücklich anders gekennzeichnet, bei der Firma Tronitechnik GmbH.

Wer gegen das Urheberrecht verstößt (z.B. Bilder oder Texte unerlaubt kopiert), macht sich gem. §§ 106 UrhG strafbar, wird zudem kostenpflichtig abgemahnt und muss Schadensersatz leisten (§ 97 UrhG).