

Montage- und Bedienungsanleitung

TT-OR 207 / TT-OR 211



Sehr geehrte Kundin, sehr geehrter Kunde, Vielen

Dank für den Kauf eines unserer Produkte.

Diese Montage- und Bedienungsanleitung richtet sich an den Besitzer des Produkts oder an die für die Pflege des Produkts verantwortlichen Person.

Bitte lesen Sie die Bedienungsanleitung sorgfältig durch. Bitte beachten Sie alle Hinweise und Informationen. Die Nichtbeachtung der Hinweise kann zu Sachschaden oder Verletzungen führen.

1. Allgemeine Informationen

In dieser Montage- und Bedienungsanleitung finden Sie alle notwendigen Informationen über Ihr Produkt.

Die Kenntnis aller in ihr enthaltenen Sicherheitshinweise und Handlungsanweisungen schafft die Voraussetzung für die sichere und sachgerechte Nutzung des Produkts.

Darüber hinaus sind die für den Einsatzbereich des Produktes geltenden örtlichen Unfallverhütungsvorschriften und allgemeinen Sicherheitsbestimmungen einzuhalten.

Die Montage- und Bedienungsanleitung ist Produktbestandteil. Für späteres Nach-schlagen aufbewahren!

Weitere Exemplare können Sie auf der Internetseite anfordern.

1.1 Bestimmungsgemäßer Gebrauch

Ölradiatoren sind elektrisch betriebene Heizgeräte für die zusätzliche und kurzfristige Beheizung von privaten Räumen.

Das Produkt ist nicht für gewerbliche Nutzung vorgesehen.

Eigenmächtige Veränderungen am Gerät sind untersagt.

Naheliegende Fehlanwendungen

Das Gerät ist nicht als einzige Heizung und nicht für den Dauerbetrieb geeignet.

Das Gerät darf nicht unbeaufsichtigt in Räumen betrieben werden, in denen sich Personen befinden, die den Raum nicht selbst verlassen können.

Das Gerät ist nicht zum Trocknen von Kleidung oder anderen Textilien geeignet.

1.2 Gewährleistung

Es gilt die gesetzliche Gewährleistung.

Der Aufbau des Gerätes ist nicht Gegenstand des Kaufvertrages. Bei fehlerhaftem Aufbau durch den Käufer, bzw. beauftragte Dritte, haftet der Verkäufer nicht für hierdurch verursachte Schäden bzw. Funktionseinschränkungen.

Tätigkeiten zur Wartung des Gerätes, die die Öffnung des Gehäuses erfordern, dürfen nur von fachlich geschultem Personal durchgeführt werden.

2. Beschreibung

2.1 Übersicht

1. Netzschalter
2. Thermostat-Knopf
3. Handgriff
4. Ölgefüllte Rippen
5. Laufrollen





2.2 Sicherheitseinrichtungen

Temperaturüberwachung

Ein Temperatursensor überwacht die Temperatur des Geräts. Bei Überhitzung wird das Gerät abgeschaltet.

Schräglagenüberwachung

Das Gerät ist mit einer Schräglagenüberwachung ausgestattet. Wenn das Gerät sehr schräg steht (mehr als 50° Neigung) oder umfällt, wird es abgeschaltet.

3. Montage/Aufstellen

Brand- und Explosionsgefahr!

Die Missachtung der Sicherheits- und Gefahrenhinweise kann zu Explosionen, Tod, Verletzungen oder Sachschäden führen.

- ⇒ Nicht in explosionsfähiger Atmosphäre oder in der Nähe von brennbaren Flüssigkeiten, wie Benzin oder Lösemitteln, aufstellen und betreiben.
- ⇒ Nicht direkt neben Badewannen, Duschen, Schwimmbecken oder ähnlichem aufstellen.
- ⇒ Ausreichend Abstand zu Wassernäpfen und anderen offenen Behältern halten.
- ⇒ Nicht direkt neben Möbeln oder Vorhängen etc. aufstellen.
- ⇒ Setzen Sie sich nicht auf das Gerät.
- ⇒ Stellen und legen Sie nichts auf das Gerät! Es besteht Brandgefahr! Durch Behinderung der Luftzirkulation wird die Funktion des Geräts beeinträchtigt.
- ⇒ Setzen Sie sich nicht auf das Gerät.

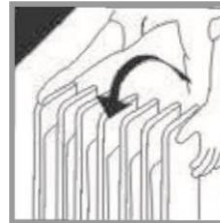
- ⇒ Packen Sie das Gerät aus.
- ⇒ Entfernen Sie alles Verpackungsmaterial, auch Teile, die eventuell in das Innere des Geräts geraten sind.
- ⇒ Entsorgen Sie das Verpackungsmaterial entsprechend den Vorgaben Ihres Wohnortes.
- ⇒ Prüfen Sie, ob die Lieferung vollständig ist.
- ⇒ Kontrollieren Sie alle Teile auf sichtbare Schäden. Wenn Sie Schäden feststellen, wenden Sie sich zeitnah an Ihren Händler.

- Auf ebenem und festem Boden aufstellen.
- Abstand zu hitzeempfindlichen oder brennbaren Gegenständen (Vorhänge, Möbel) halten.
- Nicht direkt unter einer Wandsteckdose aufstellen
- Mindestens 1 m Abstand zu Badewannen, Duschen, Schwimmbecken oder ähnlichem einhalten.

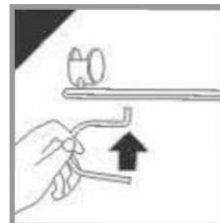
- Ausreichend Abstand zu Wassernäpfen und anderen offenen Behältern halten.
- Die Anschlusswerte des Geräts müssen für das vorhandene Netz geeignet sein.
- Kabel vollständig entrollen, um Überhitzung zu vermeiden.

Das Gerät wird teilmontiert geliefert.

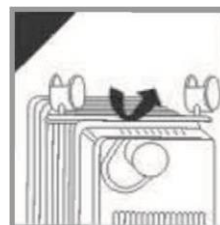
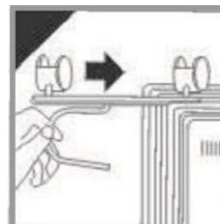
⇒ Gerät auf den Kopf drehen.



⇒ Die Halter für die Rollen zwischen den Rippen ein-hängen.

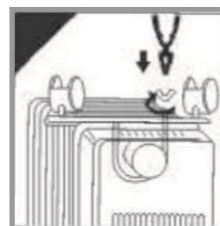


⇒ Die Rollen mit den Flügelmuttern an den Bügeln befestigen.



⇒ Flügelmuttern festziehen.

⇒ Gerät wieder umdrehen und auf die Rollen stellen.



4. Betrieb und Bedienung

Die Missachtung der Sicherheits- und Gefahrenhinweise kann zu Explosionen, Tod, Verletzungen oder Sachschäden führen.

Das Gerät darf nur in einwandfreiem und betriebssicherem Zustand betrieben werden.

- ⇒ Vor jeder Nutzung das Gerät auf mögliche Beschädigungen überprüfen.
- ⇒ Gerät muss aufrecht stehen.
- ⇒ Den Netzstecker nur stecken, wenn das Kabel unbeschädigt ist.
- ⇒ Kabel nicht unter Teppichen verlegen.
- ⇒ Das Gerät niemals in der Nähe von entzündlichen Gegenständen (Vorhänge, Tischdecken usw.) aufstellen und verwenden.
- ⇒ Nicht in Räumen verwenden, in denen Benzin, Lack, Lösungsmittel oder andere entflammbare und/oder explosive Flüssigkeiten gelagert werden.
- ⇒ Nicht hinter Abdeckungen greifen, wenn das Gerät angeschlossen ist.
- ⇒ Nicht in der Nähe von Badewannen, Duschen, Schwimmbecken oder ähnlichem verwenden.
- ⇒ Ausreichend Abstand zu Wassernäpfen und anderen offenen Behältern halten.
- ⇒ Topfpflanzen nicht direkt über dem Heizgerät gießen, Gießwasser kann heruntertropfen.
- ⇒ Nicht mit nassen Händen anfassen.
- ⇒ Nach Gebrauch den Stecker ziehen.
- ⇒ Neben den Informationen in der Bedienungsanleitung sind die für den Einsatzbereich des Gerätes allgemeingültigen Sicherheits- und Unfallverhütungsvorschriften, sowie die geltenden Umweltschutzbestimmungen im Betreiberland zu beachten und einzuhalten.
- ⇒ Kinder im Alter von 3 bis unter 8 Jahren sowie Personen mit reduzierten sensorischen, mentalen und/oder physischen Fähigkeiten dürfen das Gerät nur dann ein- und ausschalten, wenn es in der vorgesehenen normalen Betriebsposition aufgestellt oder installiert ist, wenn sie beaufsichtigt oder in die sichere Verwendung des Geräts eingewiesen wurden und die damit verbundenen Gefahren verstehen.
- ⇒ Teile des Geräts werden während des Betriebs heiß. Lassen Sie schutzbedürftige Personen, Kinder oder Haustiere nicht unbeaufsichtigt mit dem Gerät allein.

4.1 Einschalten

Wenn Sie das Gerät zum ersten Mal einschalten und aufheizen, werden Sie vorübergehend einen speziellen Geruch feststellen. Das ist normal und kein Grund zur Beunruhigung. **Sollte es dauerhaft verbrannt riechen, Gerät vom Netz trennen** und den Händler kontaktieren, bei dem Sie das Gerät gekauft haben.

- ⇒ Vor dem Benutzen immer eine Sichtprüfung durchführen.
- ⇒ Wenn nötig, Verschmutzungen entfernen und Schäden beseitigen lassen.
- ⇒ Den Drehregler Thermostat auf "0" drehen.
- ⇒ Den Drehregler Heizstufe auf "OFF" drehen.
- ⇒ Netzstecker in eine geerdete Steckdose stecken.



4.2 Einstellung

Leuchte geht an, wenn das Gerät in Betrieb ist.

Temperatur einstellen

- ⇒ Drehregler im Uhrzeigersinn drehen, um die Zieltemperatur zu erhöhen.
- ⇒ Drehregler gegen den Uhrzeigersinn drehen, um die Zieltemperatur zu senken.

Heizstufe einstellen

- ⇒ Drehregler auf die gewünschte Stufe drehen, siehe Tabelle.

	TT-OR- 207	TT-OR-211
Stufe I	600 W	1000 W
Stufe II	900 W	1500 W

Hinweis:

Es handelt sich bei dem Gerät um einen Ölradiator. Das bedeutet, das im Gerät befindliche Wärmeträgeröl wird zunächst elektrisch erhitzt, bevor Wärme abgegeben werden kann. Normalerweise dauert es 10 bis 15 Minuten, bis die Heizwirkung eintritt. Nach dem Ausschalten heizt das Gerät so lange weiter, bis sich das Wärmeträgeröl abgekühlt hat.

4.3 Ausschalten

- ⇒ Den Drehregler Thermostat auf "0" drehen.
- ⇒ Den Drehregler Heizstufe auf "OFF" drehen.
- ⇒ Stecker ziehen.

4.4 Fehlersuche

Störung	Mögliche Ursache	Behebung
Gerät startet nicht.	Stecker nicht gesteckt.	
	Sicherung ausgelöst.	Sicherung wieder einschalten. Wenn die Sicherung bei jedem Einschalten ausgelöst wird, muss ein Elektriker die Steckdose und/oder das Gerät prüfen.
	Netzkabel oder Stecker sind beschädigt.	Alle notwendigen elektrischen Arbeiten dürfen nur durch qualifizierte Elektriker, den Hersteller oder eine Fachwerkstatt durchgeführt werden.
Heizgerät schaltet von selbst ab.	Kein Fehler. Die voreingestellte Temperatur wurde erreicht.	
	Das Gerät ist überhitzt.	Gerät abkühlen lassen und wieder einschalten.
	Das Gerät steht sehr schräg oder ist umgefallen.	Gerät auf einem ebenen Platz aufstellen.
Gerät war vollständig oder teilweise unter Wasser.		Gerät nicht verwenden! Lassen Sie das Gerät von einer Fachwerkstatt überprüfen.
Unter dem Gerät sammelt sich eine ölige Flüssigkeit.	Das Gerät ist undicht, das enthaltene Wärmeträgeröl läuft aus.	Gerät nicht verwenden! Lassen Sie das Gerät von einer Fachwerkstatt überprüfen. Das ausgetretene Öl umweltgerecht entsorgen.



5. Wartung und Pflege

- ⇒ Vor allen Arbeiten am Gerät stets den Netzstecker ziehen.
- ⇒ Kinder dürfen nicht ohne Aufsicht Reinigungs- oder Wartungsarbeiten am Gerät durchführen.
- ⇒ Vermeiden Sie bei der Reinigung, dass überschüssiges Wasser in die Nähe von elektrischen Einrichtungen oder in das Gerät gelangt (z. B. Steckdosen in Bodennähe).
- ⇒ Fassen Sie mit feuchten Händen keine potenziell stromführenden Leitungen/Gegenstände an.
- ⇒ Beschädigte Stromkabel müssen so schnell wie möglich durch einen Elektriker ersetzt werden. Schließen Sie das Gerät nicht mit einem defekten Kabel an! Es besteht Brandgefahr!

5.1 Reinigung

- ⇒ Halten Sie das Heizgerät frei von Staub.
- ⇒ In kaltem Zustand die Außenseite des Geräts mit einem feuchten weichen Tuch abwischen.
Verwenden Sie keine scheuernden Reinigungsmittel.
Es darf kein Wasser in das Innere des Geräts gelangen.

6. Transport und Lagerung

Über kurze Strecken kann das Heizgerät in ausgeschaltetem Zustand gerollt werden. Es empfiehlt sich, vorher das Kabel auf dem vorgesehenen Halter aufzuwickeln.

- ⇒ Gerät ausschalten, ausstecken und abkühlen lassen.
- ⇒ Je nach Transportmittel angemessen verpacken.
- ⇒ Keine schweren Gegenstände auf das Gerät legen, wenn es liegend transportiert wird.
- ⇒ Das Gerät gegen Umfallen schützen, wenn es stehend transportiert wird.

Wenn das Gerät länger gelagert werden soll:

- ⇒ Gerät reinigen.
- ⇒ Das vollständig abgekühlte Gerät in Folie wickeln und trocken aufbewahren.



Elektro- und Elektronikgeräte – Informationen für private Haushalte

Das Elektro- und Elektronikgerätegesetz (ElektroG) enthält eine Vielzahl von Anforderungen an den Umgang mit Elektro- und Elektronikgeräten. Die wichtigsten sind hier zusammengestellt.

Getrennte Erfassung von Altgeräten

Elektro- und Elektronikgeräte, die zu Abfall geworden sind, werden als Altgeräte bezeichnet. Besitzer von Altgeräten haben diese einer vom unsortierten Siedlungsabfall getrennten Erfassung zuzuführen. Altgeräte gehören insbesondere nicht in den Hausmüll, sondern in spezielle Sammel- und Rückgabesysteme.

Batterien und Akkus

Besitzer von Altgeräten haben Altbatterien und Altakkumulatoren, die nicht vom Altgerät umschlossen sind, im Regelfall vor der Abgabe an einer Erfassungsstelle von diesem zu trennen. Dies gilt nicht, soweit die Altgeräte bei öffentlich-rechtlichen Entsorgungsträgern abgegeben und dort zum Zwecke der Vorbereitung zur Wiederverwendung von anderen Altgeräten separiert werden.

Möglichkeiten der Rückgabe von Altgeräten

Besitzer von Altgeräten aus privaten Haushalten können diese bei den Sammelstellen der öffentlich-rechtlichen Entsorgungsträger oder bei den von Herstellern oder Vertreibern im Sinne des ElektroG eingerichteten Rücknahmestellen abgeben. Ein Onlineverzeichnis der Sammel- und Rücknahmestellen finden Sie hier: <https://www.ear-system.de/ear-verzeichnis/sammel-und-ruecknahmestellen.jsf>

Datenschutz-Hinweis

Altgeräte enthalten häufig sensible personenbezogene Daten. Dies gilt insbesondere für Geräte der Informations- und Telekommunikationstechnik wie Computer und Smartphones. Bitte beachten Sie in Ihrem eigenen Interesse, dass für die Löschung der Daten auf den zu entsorgenden Altgeräten jeder Endnutzer selbst verantwortlich ist.

Bedeutung des Symbols „durchgestrichene Mülltonne“

Das auf den Elektro- und Elektronikgeräten regelmäßig abgebildete Symbol einer durchgestrichenen Mülltonne weist darauf hin, dass das jeweilige Gerät am Ende seiner Lebensdauer getrennt vom unsortierten Siedlungsabfall zu erfassen ist.

Weitere Informationen

Wir sind Mitglied des Rücknahmesystems „take-e-back“. Weitere Informationen finden Sie unter www.take-e-back.de.

Elektro- und Elektronikgeräteabfallnummer bei der Stiftung EAR (Elektro-Altgeräte Register): 76436902

Hinweis zur Entsorgung von Altbatterien nach §18 BattG

Das Elektro- und Elektronikgerätegesetz (ElektroG) enthält eine Vielzahl von Anforderungen an den Umgang mit Elektro- und Elektronikgeräten. Die wichtigsten sind hier zusammengestellt.

Getrennte Erfassung von Altgeräten

Elektro- und Elektronikgeräte, die zu Abfall geworden sind, werden als Altgeräte bezeichnet. Besitzer von Altgeräten haben diese einer vom unsortierten Siedlungsabfall getrennten Erfassung zuzuführen. Altgeräte gehören insbesondere nicht in den Hausmüll, sondern in spezielle Sammel- und Rückgabesysteme.

Batterien und Akkus

Besitzer von Altgeräten haben Altbatterien und Altakkumulatoren, die nicht vom Altgerät umschlossen sind, im Regelfall vor der Abgabe an einer Erfassungsstelle von diesem zu trennen. Dies gilt nicht, soweit die Altgeräte bei öffentlich-rechtlichen Entsorgungsträgern abgegeben und dort zum Zwecke der Vorbereitung zur Wiederverwendung von anderen Altgeräten separiert werden.



Möglichkeiten der Rückgabe von Altgeräten

Besitzer von Altgeräten aus privaten Haushalten können diese bei den Sammelstellen der öffentlich-rechtlichen Entsorgungsträger oder bei den von Herstellern oder Vertreibern im Sinne des ElektroG eingerichteten Rücknahmestellen abgeben. Ein Onlineverzeichnis der Sammel- und Rücknahmestellen finden Sie hier: <https://www.ear-system.de/ear-verzeichnis/sammel-und-ruecknahmestellen.jsf>

Datenschutz-Hinweis

Altgeräte enthalten häufig sensible personenbezogene Daten. Dies gilt insbesondere für Geräte der Informations- und Telekommunikationstechnik wie Computer und Smartphones. Bitte beachten Sie in Ihrem eigenen Interesse, dass für die Löschung der Daten auf den zu entsorgenden Altgeräten jeder Endnutzer selbst verantwortlich ist.

Bedeutung des Symbols „durchgestrichene Mülltonne“

Das auf den Elektro- und Elektronikgeräten regelmäßig abgebildeten Symbol einer durchgestrichenen Mülltonne

weist darauf hin, dass das jeweilige Gerät am Ende seiner Lebensdauer getrennt vom unsortierten Siedlungsabfall zu erfassen ist.

Als Hersteller im Sinne des ElektroG sind wir bei der zuständigen Stiftung Elektro-Altgeräte Register (Benno- Strauß- Str. 1, 90763 Fürth) unter der folgenden Registrierungsnummer registriert:

76436902



Impressum

Hersteller:

Tronitechnik GmbH, Ellerkampstraße 75, 32609 Hüllhorst Deutschland

Durchwahl Zentrale: +49 (3221) 100 25 70

E-Mail: info@tronitechnik.de

Urheberrecht / Copyright

Das Urheberrecht verbleibt bei der Tronitechnik GmbH.

Der Inhalt darf weder vollständig noch teilweise vervielfältigt, verbreitet oder zu Zwecken des Wettbewerbs unbefugt verwendet oder anderen mitgeteilt werden.

© 2024 Tronitechnik GmbH

