

Version: TNG2



RANGIERWAGENHEBER 2,5 TO

DRH 530

ARTIKEL-NR. 18028



**LESEN SIE DIE BEDIENUNGSANLEITUNG UND DIE SICHERHEITSHINWEISE
VOR DER ERSTEN VERWENDUNG GRÜNDLICH DURCH!**

**DEMA-VERTRIEBS GMBH • IM TOBEL 4 • 74547 ÜBRIGSHAUSEN
WWW.DEMA-VERTRIEB.COM**

© DEMA VERTRIEBS-GMBH

LETZTE AKTUALISIERUNG: 13.04.2022

Inhaltsverzeichnis

1 SICHERHEITSHINWEISE	3
1-1 Bestimmungsgemäße Verwendung	3
1-2 Piktogrammerläuterung.....	4
2 BEDIENUNG	5
2-1 Vor der ersten Verwendung.....	5
2-2 Anheben.....	5
2-3 Verwendung der Quicklift-Funktion	5
2-4 Senken.....	6
3 WARTUNG	6
3-1 Entlüften	6
3-2 Ölstand Überprüfen.....	7
3-3 Schmierstellen	7
4 FEHLERBEHEBUNG	8
5 ENTSORGUNG	8
6 TECHNISCHE DATEN	8
7 EXPLOSIONSZEICHNUNG	9
8 TEILELISTE	10
9 CE-KONFORMITÄTSERKLÄRUNG	11

1 SICHERHEITSHINWEISE

- Änderungen die dem technischen Fortschritt dienen, können ohne Vorankündigung vom Hersteller getätigt werden und sind eventuell in der Bedienungsanleitung noch nicht berücksichtigt!
- Kontrollieren Sie das Gerät vor Inbetriebnahme auf Vollständigkeit, Funktion und Dichtheit!
- Nehmen Sie niemals ein defektes oder funktionsunfähiges Gerät in Betrieb! Kontaktieren Sie den Hersteller oder lassen Sie das Gerät von einem qualifizierten Mechaniker kontrollieren.
- Arbeiten Sie immer mit Bedacht und der nötigen Vorsicht!
- Wenden Sie auf keinen Fall übermäßige Gewalt an!
- Dieser Wagenheber ist nur zum Anheben von Fahrzeugen konzipiert. Zum Halten der Last (des Fahrzeugs) sind **ZWINGEND geeignete Unterstellböcke** zu verwenden!
- Benutzen Sie den Wagenheber nie dazu, eine Ladung über einen längeren Zeitraum anzuheben. Sichern Sie das Fahrzeug immer mit Unterstellböcken ab!
- **ACHTUNG:** Die Last niemals mit Hilfe der Quicklift-Funktion anheben!
- Arbeiten Sie niemals unter einem Fahrzeug, während dieses nur vom Wagenheber gehalten wird!
- Informieren Sie sich vor dem Anheben des Fahrzeugs, wo sich die vom Fahrzeughersteller vorgegebenen Aufnahmepunkte befinden.
- Benutzen Sie den Wagenheber immer auf waagrechtem Untergrund, der stabil genug ist die komplette Last aufzunehmen.
- Sichern Sie das Fahrzeug vor dem Anheben immer mit Radkeilen ab und ziehen Sie die Handbremse.
- Halten Sie Kinder, unbeteiligte Dritte und Tiere von dem Arbeitsbereich fern.
- **ACHTUNG:** Bewegen Sie den Wagenheber niemals unter Last!
- Verstellen Sie keinesfalls das Sicherungsventil.
- Nehmen Sie keinerlei Änderungen am Wagenheber vor.
- Überschreiten Sie niemals die angegebene maximale Hublast von 2500 kg.
- Tragen Sie bei all Ihren Arbeiten immer eine geeignete Schutzausrüstung wie z.B. Sicherheitsschuhe, Arbeitshandschuhe usw.
- Verwahren Sie Verpackungsteile (Folien, Plastikbeutel, Styropor, etc.) nur an Orten auf, die Kindern insbesondere Säuglingen nicht zugänglich sind! Da Verpackungsteile oft nicht erkennbare Gefahren bergen (z. B. Erstickungsgefahr)
- **WICHTIG:** Lassen Sie das Gerät nach der Montage mindestens eine halbe Stunde ruhen, damit eventuelle Luftpolster aus dem Hydrauliköl entweichen können.

1-1 BESTIMMUNGSGEMÄßE VERWENDUNG

- Der Rangierwagenheber eignet sich zum Heben und Senken von Lasten (Fahrzeugen) bis zu einem Maximalgewicht von 2500 kg!
- Der Rangierwagenheber eignet sich nicht zum Halten und Transportieren von Lasten.

1-2 PIKTOGRAMMERLÄUTERUNG

	Lesen Sie vor der ersten Verwendung die Bedienungsanleitung!
	Beachten Sie die Wartungshinweise in der Bedienungsanleitung!
	Tragen Sie eine persönliche Schutzausrüstung, Sicherheitshandschutz!
	Tragen Sie eine persönliche Schutzausrüstung, Sicherheitsschuhe!
	Verwenden Sie zum Halten der Last bzw. des Fahrzeugs immer Unterstellböcke
	Permanentes Halten von Lasten nicht erlaubt!
	Warnung vor Kippgefahr!
	Achten Sie darauf, dass niemals Körperteile in Gefahrenbereich gelangen können! GEFAHR VON SCHWEREN QUETSCHUNGEN!
	Verwenden Sie den Wagenheber niemals zum Halten der angehobenen Last. Verwenden Sie stets Unterstellböcke um die Last zu halten!
	Max. Traglast
	Nettogewicht
	Hubweg

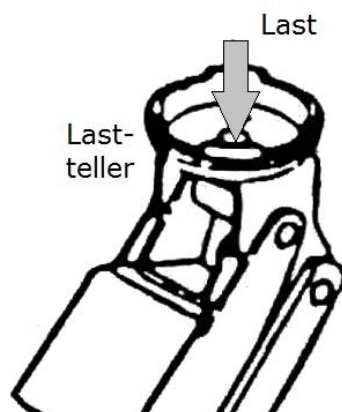
2 BEDIENUNG

2-1 VOR DER ERSTEN VERWENDUNG

- Prüfen Sie vor der ersten Verwendung den Ölstand (siehe Kap. 3.2).

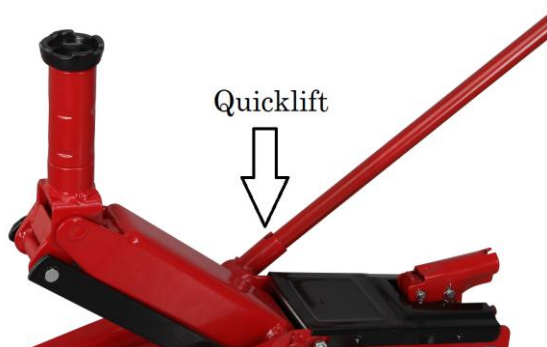
2-2 ANHEBEN

- **ACHTUNG:** Das anzuhebende Fahrzeug muss sich in Parkposition befinden und die Handbremse muss angezogen sein. Verkeilen Sie zusätzlich noch die Reifen!
- Achten Sie darauf, dass das Fahrzeug und der Rangierwagenheber auf einem ebenen und soliden Untergrund stehen.
- Schauen Sie nun in Ihrer Bedienungsanleitung nach, wo sich Ihre Hebepunkte am Fahrzeug befinden und stellen Sie den Rangierwagenheber unter den Hebepunkt.
- Drehen Sie das Entlastungsventil im Uhrzeigersinn um es zu schließen. Drehen Sie das Ventil nicht zu weit, da es ansonsten zu Beschädigungen führen kann.
- Bewegen Sie anschließend den Pumpenhebel auf und ab, hierdurch bewegt sich der Lastteller nach oben. Achten Sie darauf, dass die Last mittig auf den Lastteller aufliegt (siehe Abb. unten)!
- **WICHTIG:** Sichern Sie abschließend das Fahrzeug mit Unterstellböcken ab.



2-3 VERWENDUNG DER QUICKLIFT-FUNKTION

- Mit Hilfe der Quicklift-Funktion können Sie schnell, ohne viel Pumpen mit dem Pumpenhebel, direkt an die Last „heranfahen“.
- **ACHTUNG:** Die Last niemals mit Hilfe der Quicklift-Funktion anheben!



2-4 SENKEN

- Prüfen Sie vor dem senken zuerst ob sich noch Gegenstände unter dem Fahrzeug befinden, die beim Herablassen beschädigt werden können oder das Fahrzeug beschädigen.
- Heben Sie das Fahrzeug vor dem Senken wieder etwas an, um die angebrachten Unterstellböcke entfernen zu können.
- Öffnen Sie **langsam** das Entlastungsventil um die Last zu senken.
- **ACHTUNG:** die Last niemals plötzlich oder ruckartig herunterlassen!

3 WARTUNG

- Es wird empfohlen, die Wartungsarbeiten monatlich durchzuführen.
- Die Schmierung des Wagenhebers ist wichtig, da diese schwere Lasten anheben müssen.
- Jegliche Störfaktoren wie Schmutz, Rost oder Korrosion können dazu führen, dass der Wagenheber nicht mehr reibungslos funktioniert oder dass wichtige Teile beschädigt werden.
- Schmieren Sie regelmäßig den Zylinder, Gelenke, Laststeller und den Pumpenmechanismus.
- Fetten Sie die Radlager und Radachsen.
- Führen Sie bei dem Rangierwagenheber regelmäßig eine Sichtprüfung durch. Achten Sie vor allem auf rissige Schweißnähte, Verbiegungen, lockere oder fehlende Teile und ob Öl ausläuft.
- Sollten Sie eine Beschädigung oder Fehler finden, dürfen Sie den Rangierwagenheber erst wieder benutzen bis diese behoben sind!
- Reinigen Sie den Rangierwagenheber regelmäßig und achten Sie darauf, dass die Aufkleber nicht beschädigt werden.
- Überprüfen Sie regelmäßig den Ölstand und füllen Sie falls notwendig Öl nach.
- Überprüfen Sie den Wagenheber alle 3 Monate nach Rostspuren. Entfernen Sie diese und wischen Sie die Fläche mit einem mit Öl befeuchtetem Tuch ab.
- Lassen Sie den Hebearm und die Pumpstange des Wagenhebers bei Nichtgebrauch immer in deren niedrigsten Position.
- Verwenden Sie keine Bremsflüssigkeit, Getriebeöl oder Motorenöl, da diese die Dichtungen beschädigen. Werksseitig wird ein SAE 10 Hydrauliköl für den Betrieb empfohlen.

3-1 ENTLÜFTEN

- Entlüften Sie den Wagenheber vor dem ersten Einsatz, da während dem Transport Luft ins System gelangen kann. Auch während des Einsatzes kann Luft in das System kommen. Entlüften Sie deshalb den Rangierwagenheber wenn die Leistung abnimmt.
- Drehen Sie die Entlastungsschraube gegen den Uhrzeigersinn.
- Den Griff nun achtmal komplett pumpen.
- Drehen Sie die Entlastungsschraube nun im Uhrzeigersinn um das Ventil wieder zu schließen.
- Pumpen Sie nun bis der Rangierwagenheber die maximale Höhe erreicht hat. Pumpen sie anschließend noch ein paar Mal zusätzlich um die Luft aus dem System zu entfernen.

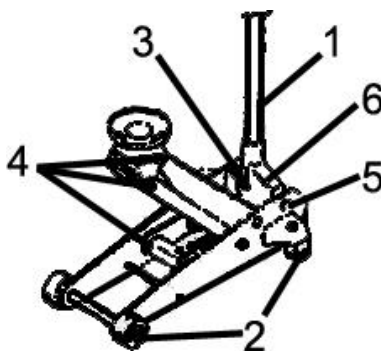
- Drücken Sie die Öleinfüllschraube langsam und vorsichtig hinein um eingeschlossene Luft zu entfernen.
- Drehen Sie die Entlastungsschraube gegen den Uhrzeigersinn und drücken Sie den Rangierwagenheber komplett nach unten.
- Drehen Sie die Entlastungsschraube nun wieder im Uhrzeigersinn und testen Sie ob der Rangierwagenheber sich wieder normal anhebt. Es kann vorkommen, dass Sie den oberen Vorgang mehrmals wiederholen müssen bis die komplette Luft entweicht.

3-2 ÖLSTAND ÜBERPRÜFEN

- Drehen Sie das Entlastungsventil gegen den Uhrzeigersinn, damit der Rangierwagenheber komplett abgelassen werden kann. Falls notwendig müssen Sie ihn zusätzlich noch nach unten drücken.
- Entfernen Sie das Inspektionsblech.
- Mit dem Wagenheber in der waagerechten Position den Öleinfüllstopfen entfernen.
- Stellen Sie den Wagenheber nun in die Senkrechte Position mit der Griffhalterung nach unten.
- Der Ölstand sollte auf gleicher Höhe mit dem Boden der Einfüllöffnung sein. Sollte das nicht der Fall sein, müssen Sie Öl nachfüllen, bis ausreichend Öl drin ist.
- Montieren Sie wieder den Öleinfüllstopfen und das Inspektionsblech.
- Testen Sie vor dem nächsten Einsatz zuerst ob sich der Wagenheber problemlos anheben und absenken lässt.

3-3 SCHMIERSTELLEN

- Die Schmierung der beweglichen Teile sollte alle 3 Monate erfolgen. Bei Zeichen von Korrosion sollten natürlich die Intervalle verkürzt werden.
- Schmieren sie den Wagenheber vor allem an folgenden Schmierstellen:



Nr.	Benennung	Vorgang
1	Pumphebel	Schmieren Sie den Pumphebel an der Seite etwas ein, an der er in die Aufnahme gesteckt wird
2	Rollen	Verwenden Sie ein dünnflüssiges Öl für die Rollenlager und die Achsen
3	Pumphebelaufnahme	Schmieren Sie die Halterung
4	Lastteller und Verbindungsteile	Ölen Sie den Lastteller und die restlichen Verbindungsteile mit etwas Schmieröl
5	Drehende Spindel	Verwenden Sie dünnflüssiges Öl für die drehenden Spindeln
6	Presskolben bzw. Kolbenstifte	Mit Schmierfett schmieren Sie die Verbindung zwischen dem Presskolben der Pumpe und dem Pressstift

4 FEHLERBEHEBUNG

Problem	Mögliche Ursache	Lösung
Wagenheber lässt sich nicht bis zur maximalen Höhe anheben.	Ölstand ist zu niedrig.	Überprüfen Sie den Ölstand und füllen Sie Öl nach falls notwendig. (siehe Kap. 3-2)
	Luft im Hydrauliksystem.	Entlüften Sie das Hydrauliksystem. (siehe Kap. 3-1)
Wagenheber hebt die Last nicht an.	Entlastungsventil ist nicht komplett verschlossen.	Drehen Sie das Entlastungsventil im Uhrzeigersinn um das Ventil zu schließen.
	Öl ist verunreinigt.	Tauschen Sie das Öl aus. (Siehe Kap. 4-2)
	Pumpenventile nicht abdichtend.	Kontaktieren Sie unseren Kundenservice.
Wagenheber senkt sich nicht mehr ab.	Teile sind beschädigt. Gebrochene Rückholfeder / Hebearm Verbindung gebrochen oder verbogen.	Kontaktieren Sie unseren Kundenservice.
Wagenheber fühlt sich beim Anheben schwammig an.	Luft im Hydrauliksystem.	Entlüften Sie das Hydrauliksystem. (siehe Kap. 4-1)

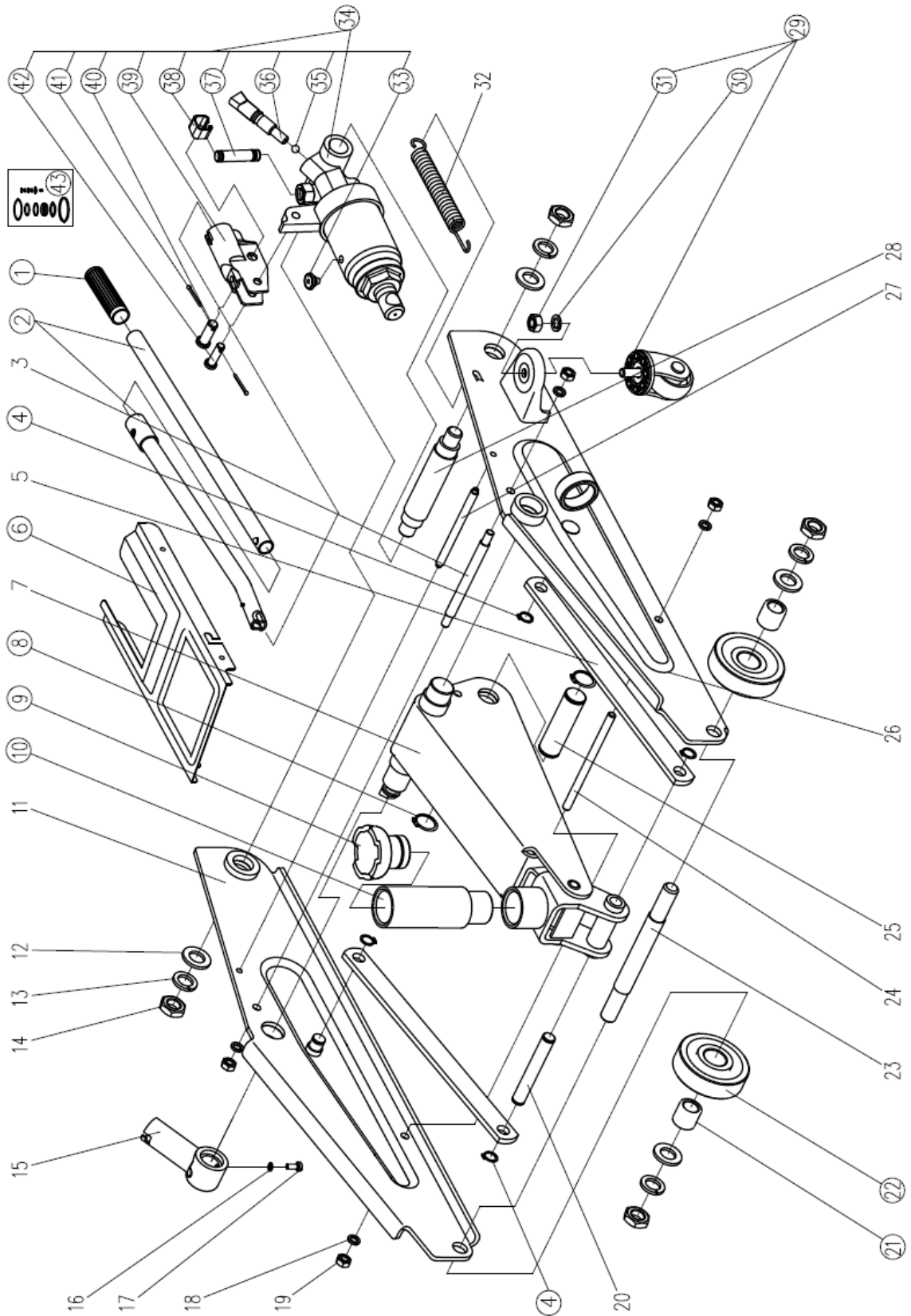
5 ENTSORGUNG

Im Falle der Entsorgung dieses Gerätes wenden Sie sich bitte an die DEMA Vertriebs-GmbH, Ihren lokalen Händler oder einen lokalen Wertstoffverwerter.
Führen Sie das Gerät keinesfalls einer kommunalen Sammelstelle zu!
Entsorgen Sie das Gerät keinesfalls über den normalen Hausmüll!
Sie leisten damit einen wichtigen Beitrag zur Erhaltung der Umwelt.

6 TECHNISCHE DATEN

Maximale Hublast	2,5 to.
Kleinste Unterfahrhöhe	150 mm (ohne Adapter)
	245 mm (mit Adapter)
Maximale Hubhöhe	435 mm (ohne Adapter)
	530 mm (mit Adapter)
Ø Lastteller	56 mm
Maße Bockrolle / Lenkrolle	Ø76x21 / Ø48x18 mm
Gewicht	ca. 18,3 kg

7 EXPLOSIONSZEICHNUNG



8 TEILELISTE

NR	ORIG. TEILE-NR	BEZEICHNUNG	STK
1	QLQD2A.1-1	Abdeckung des Griffs	1
2	T83006N.4	Griff	1
3		Unterstützungsschaft	1
4	GB894.1-13	Seegering 13	4
5		Verbindungsstange	2
6	T83006B-2	Abdeckplatte	1
7		Hebearm kpl.	1
8	GB894.1-22	Seegering 22	2
9	T83006-2	Auflagenteller	1
10	T83006.2	Auflagenrohr	1
11		Rahmen rechts	1
12	GB97.1-16	Unterlegscheibe 16	4
13	GB859-16	Sicherungsscheibe 16	4
14	GB6172-M16	Mutter M16	4
15		Quickliftaufnahme	1
16	GB93-5	Sicherungsscheibe 5	1
17	GB823 5X12	Kreuzschlitzschraube 5x12	1
18		Sicherungsscheibe 8	2
19		Mutter M8	2
20		Stift	1
21	QLQ2A-13	Buchse für Bockrolle	2
22	QLQ2A-12	Bockrolle	2
23		Schaft für Bockrolle	1
24		Stift	1
25		Bolzenstift	1
26		Rahmen links	1
27		Stift	1
28		Unterstützungsschaft	1
29	T83003.3	Lenkrolle	2
30	GB93-10	Sicherungsscheibe 10	2
31	GB6170-M10	Mutter M10	2
32		Rückholfeder	1
33	TF1201C-29	Ölstopfen	1
34	T83006XB-GS.1	Hydr. Antriebseinheit kpl.	1
35	GB308 6.000	Kugellager	1
36	T83003.2-10(asm)	Ventilkolben	1
37	T83003.2-2(asm)	Stiftbasis	1
38	QLQD2A.2-7b	Kolben	1
39	T83003.2-3	Pumpenstangenaufnahme	1
40	QLQD2A.2-19	Stift	1
41	GB91 2X14	Splint	2
42	QLQD2A.2-20	Stift	1
43	T830020.MF	Dichtungsset	1

9 CE-KONFORMITÄTSERKLÄRUNG

EU-Konformitätserklärung

EU Declaration of Conformity

Hiermit erklären wir,
We herewith declare

DEMA-Vertriebs GmbH
Im Tobel 4, 74547 Übrigshausen, Germany

Dass das nachfolgend bezeichnete Gerät aufgrund seiner Konzipierung und Bauart sowie in der von uns in Verkehr gebrachten Ausführung den einschlägigen, grundlegenden Sicherheits- und Gesundheitsanforderungen den EU-Richtlinien entspricht.

That the following Appliance complies with the appropriate basic safety and health requirements of the EU Directive based on its design and type, as brought into circulation by us.

Bei einer mit uns nicht abgestimmten Änderung des Gerätes verliert diese Erklärung ihre Gültigkeit.

In case of alteration of the machine, not agreed upon by us, this declaration will cease to be valid.

Bezeichnung des Geräts:
Machine Description:

Rangierwagenheber DRH 530

Artikel-Nr.:
Article-No.:

18028

Einschlägige EU-Richtlinien:
EU-Directives:

2006/42/EG

Angewandte harmonisierte Normen:
Applicable harmonized standards:

EN 1494:2000/A1:2008

Dokumentenverantwortlicher:
Responsible for Documents:

Romeo Gut
Birkichstrasse 8
74549 Wolpertshausen

Ort:
Place:

Übrigshausen

Datum:
Date:

13.04.2022

Herstellerunterschrift:
Authorised Signature:



Angaben zum Unterzeichner:
Title of Signatory:

Hr. Abendschein, Geschäftsführer