

## Instructions d'installation et d'utilisation du détecteur de mouvement 2-en-1 SSC-LUXon DALIX

### 1. Utilisation prévue

Ce produit est destiné exclusivement à l'éclairage et doit :

- être installé uniquement en intérieur et utilisé uniquement dans des pièces sèches, c'est-à-dire ni dans des zones humides, ni dans des endroits sales, ni dans des zones à forte humidité ; - ne pas être soumis à de fortes contraintes mécaniques ni à un encrassement important ; - être utilisé uniquement après un contrôle de son état suite à un stockage en milieu humide ou sale ; - ne pas être altéré ni modifié, sous peine d'annulation immédiate de l'autorisation d'utilisation et de la conformité ! La plaque signalétique ne doit pas être retirée.

▲ Le non-respect des points ci-dessus peut entraîner un court-circuit ou une électrocution ! **Risque de mort !**

### 2. Consignes générales de sécurité

▲ L'installation complète doit impérativement être réalisée par un électricien agréé connaissant les normes en vigueur. Ci-après dénommé « électricien ».

▲ Pour une utilisation en toute sécurité du produit, l'utilisateur doit avoir lu et compris intégralement les instructions de montage/d'utilisation avant d'utiliser l'appareil pour la première fois.

▲ Ce produit ne peut être utilisé que s'il est en bon état de fonctionnement. Si l'appareil ou l'une de ses pièces est défectueux, il doit être réparé par un électricien qualifié.

▲ Utilisez uniquement les accessoires approuvés par le fabricant.

▲ Ce produit n'est pas un jouet et ne doit pas être rangé ni utilisé à la portée des enfants.

▲ Le bon fonctionnement du produit n'est garanti que si ces instructions sont scrupuleusement respectées. Veuillez donc conserver ces instructions de montage et d'utilisation. La société SSC-LUXon GmbH décline toute responsabilité en cas de non-respect des instructions mentionnées ici.

### 3. Assemblage et configuration

▲ **Attention:** L'alimentation électrique doit être coupée avant toute utilisation (interrupteur principal/fusible hors tension) ! Utilisez uniquement les pièces fournies avec le produit ou clairement identifiées comme accessoires ! Dans le cas contraire, la sécurité du produit pourrait être compromise.

▲ Le schéma de câblage présenté est donné à titre indicatif uniquement et ne constitue en aucun cas une recommandation de raccordement ! Le raccordement doit impérativement être effectué par un électricien qualifié.

▲ Soyez prudent lorsque vous percez à proximité de câbles, de conduites de gaz et d'eau.

### 3.1 emplacement d'installation

Ce produit est conçu pour une installation en intérieur. Ne le recouvrez en aucun cas, et surtout pas avec un matériau isolant !

### 4. Fonctionnement, erreurs et dysfonctionnements

▲ Attention : Débranchez l'alimentation électrique avant de commencer les travaux !

#### Que faire en cas d'erreur ?

En cas de dysfonctionnement, l'appareil doit être immédiatement mis hors tension. Le produit ne peut être utilisé que s'il fonctionne correctement. La remise en service ne peut avoir lieu qu'après inspection par un électricien qualifié ! Ceci est le cas si : 1. Des dommages visibles sont présents ; 2. Le produit ne fonctionne pas correctement ; 3. Il émet de la fumée, de la vapeur ou des crépitements ; 4. Une surchauffe est constatée.

▲ **Attention:** Il existe un risque de choc électrique ; les réparations du produit ou les travaux sur les pièces sous tension secteur ne peuvent être effectués que par des électriciens qualifiés.

#### Prévention des perturbations et des risques d'incendie :

Le produit ne doit en aucun cas être recouvert. Une ventilation adéquate doit être assurée. Aucun objet ne doit être fixé ou suspendu au produit, notamment aucune décoration.

### 5. Instructions de nettoyage et d'entretien

Le produit doit être essuyé délicatement avec un chiffon légèrement humide non pelucheux. Il ne doit pas être retiré pour être nettoyé. N'utilisez pas d'objets abrasifs ou pointus, ni de produits nettoyants agressifs. N'utilisez pas de solvants.

### 6. Instructions d'installation en option intégrée

1. Assurez-vous de débrancher l'alimentation électrique avant de commencer !
2. Tournez légèrement le couvercle avant dans le sens des aiguilles d'une montre et retirez-le (Fig. 2).
3. (optional) Si le cadre de montage est encore fixé, veuillez le retirer d'abord. Utilisez un petit tournevis plat pour le dégrader délicatement en faisant levier près des trois points de fixation. Les pièces sont simplement clipsées ; n'exercez aucune force. Sie es mit der Zugentlastung (Fig. 1).
4. Raccordez les câbles : 1. Alimentation (Entrée) : connectez-les aux bornes N et L. 2. Ligne de sortie (Sortie) : connectez-les aux bornes A et N – Reportez-vous aux marquages au dos (LOAD & POWER). (Fig. 4)  
▲ **Informations sur les lignes:** ENTRÉE/ALIMENTATION = Entrée (alimentation électrique) - SORTIE/CHARGE = Sortie (par exemple, lumières) - Les lettres A, N et L sont également marquées directement au dos.
5. Assemblez maintenant le détecteur de mouvement et l'adaptateur de clip de fixation jusqu'à entendre un « clic ». Ensuite, tournez délicatement le couvercle avant dans le sens inverse des aiguilles d'une montre pour le fixer. (Fig. 2).
6. Enfin, poussez les clips à ressort vers le haut et insérez le luminaire dans la découpe préparée au plafond.
7. Vous pouvez maintenant remettre l'appareil sous tension – le détecteur de mouvement est prêt à l'emploi.

### 7. Instructions de montage en tant que variante de construction

1. Assurez-vous de débrancher l'alimentation électrique avant de commencer !
2. Tournez légèrement le couvercle avant dans le sens des aiguilles d'une montre et retirez-le. (Fig. 2).
3. (optional) Si l'adaptateur du cadre de montage est encore fixé, retirez-le d'abord. Utilisez un petit tournevis plat pour déclipser délicatement le cadre au niveau des deux points de fixation. Les pièces sont simplement clipsées ; veuillez exercer une légère pression.
4. Maintenez le cadre de fixation dans la position souhaitée, marquez l'emplacement des deux trous de perçage et percez-les. Insérez les chevilles dans les trous. Sur les surfaces appropriées, vous pouvez également visser le cadre directement au mur.
5. Faites passer le câble de connexion par la grande ouverture du cadre de montage et vissez le cadre en place.
6. Raccordez les câbles : 1. Alimentation (Entrée) : connectez-les aux bornes N et L. 2. Ligne de sortie (Sortie) : connectez-les aux bornes A et N – Reportez-vous aux marquages au dos (LOAD & POWER). (Fig. 4)  
▲ **Informations sur les lignes:** ENTRÉE/ALIMENTATION = Entrée (alimentation électrique) - SORTIE/CHARGE = Sortie (par exemple, lumières) - Les lettres A, N et L sont également marquées directement au dos.
7. Placez le détecteur de mouvement sur le cadre de montage jusqu'à entendre un clic. Ensuite, tournez délicatement le couvercle avant dans le sens inverse des aiguilles d'une montre pour l'ouvrir.
8. Enfin, remettez l'alimentation en marche – le détecteur de mouvement est maintenant prêt à l'emploi.

### 8. mise en service

1. Tournez légèrement le couvercle avant dans le sens des aiguilles d'une montre et retirez-le. (Fig. 2).
2. Commencez par régler la minuterie (Fig. 5) sur la durée d'éclairage la plus courte en la tournant complètement dans le sens antihoraire vers la gauche (environ 10 secondes). Ensuite, tournez la commande LUX (Fig. 5) complètement dans le sens horaire vers la droite, jusqu'au symbole du soleil. Ceci garantit que le capteur réagit également en plein jour – un point important pour le test de fonctionnement initial.
3. Vous pouvez maintenant mettre l'appareil sous tension. Le capteur a besoin d'environ 30 secondes pour être opérationnel lors de sa première mise en marche. Pendant ce laps de temps, il ne réagira pas aux mouvements. Ensuite, la lumière s'allumera dès qu'un mouvement sera détecté. Si aucun autre mouvement n'est détecté, la lumière s'éteindra automatiquement au bout d'une dizaine de secondes.
4. Pour que le capteur ne réagisse que dans l'obscurité, tournez la molette LUX dans le sens inverse des aiguilles d'une montre jusqu'au réglage souhaité. Le capteur s'activera alors uniquement en cas de faible luminosité (au moins 10 lux environ). La lumière s'éteindra automatiquement au bout de 10 secondes environ, une fois qu'aucun mouvement n'est détecté. Réglez la durée d'éclairage souhaitée à l'aide de la minuterie (Fig. 4) (de 10 secondes à 15 minutes).

▲ **Important:** Pour tester le capteur en plein jour, la commande LUX doit être réglée sur le symbole du soleil, sinon la lampe ne réagira pas pendant la journée.

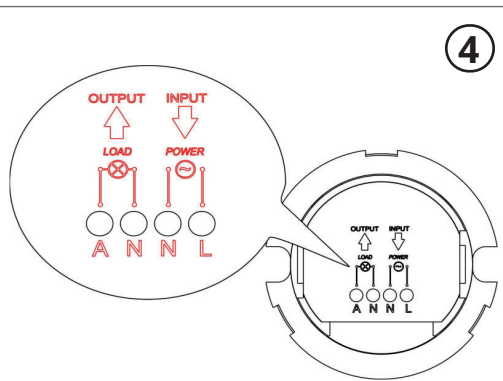
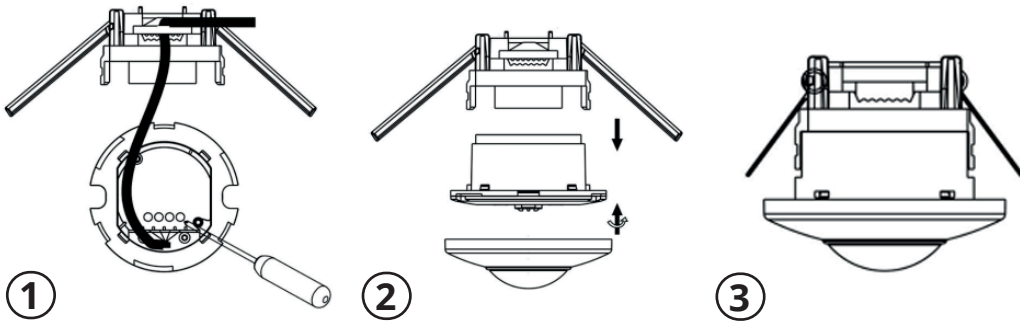
## 9. Technische Daten DALIX Bewegungsmelder



À utiliser uniquement en intérieur.

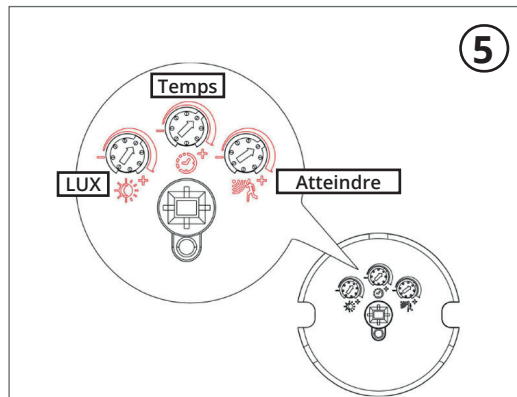
Type:	DALIX
Modèle:	fixation au plafond
Indice de protection:	IP20
Alimentation électrique:	220-240 V AC - 50/60 Hz
Matériel:	plastique
Angle de détection maximal:	360°
Portée de détection maximale:	2 - 16 mètre
Température de fonctionnement:	-20° C - +40° C
Classe de protection:	II
Durée d'éclairage:	10 secondes à 7 minutes
Consommation électrique maximale:	2000 W (LED max. 1000W)
Hauteur d'installation optimale:	2,2 - 4,0 m
Couleur:	blanc

## 10. Schéma de montage et d'installation du détecteur de mouvement DALIX



**OUTPUT / LOAD:** Sorties destinées aux consommateurs, comme l'éclairage, etc.

**INPUT / POWER:** Alimentation 220-240 V CA - 50/60 Hz

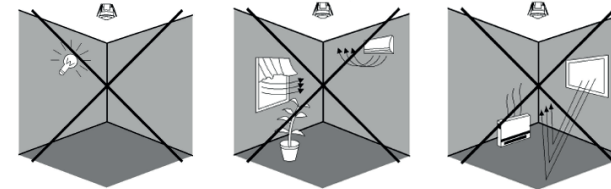
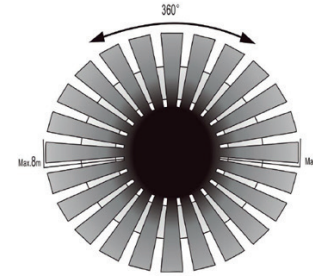
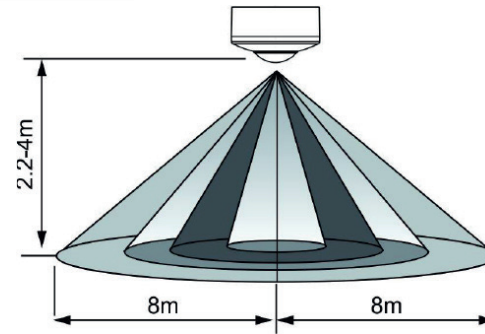


**LUX:** Réglage de la sensibilité à la lumière - mode nuit à lumière du jour

**Temps:** Contrôle la durée de la fourniture d'électricité aux consommateurs - de 10 secondes à 7 minutes.

**Portée (capteur):** Rayon de détection du capteur : 2 à 16 mètres

## 11. Informations sur le capteur et portée de détection



Évitez de pointer le détecteur vers des objets présentant des surfaces très réfléchissantes, tels que des miroirs, des lampes, etc.

Évitez de pointer le détecteur vers des objets susceptibles de bouger avec le vent, tels que des rideaux, des plantes hautes, etc.

Évitez d'installer le détecteur à proximité de sources de chaleur telles que les bouches de chauffage, les climatiseurs, les lampes, etc.

## 12. Solutions aux problèmes

**La charge (par exemple, les lumières) ne fonctionne pas :**

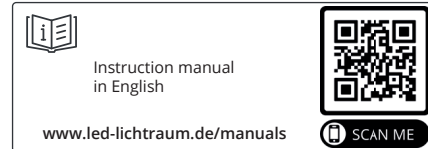
1. Vérifiez que tous les câbles sont correctement connectés et que l'interrupteur principal est allumé.
2. Veuillez vérifier que la charge est correctement connectée au câble d'alimentation et qu'elle est globalement pleinement fonctionnelle.
3. Veuillez vérifier si le réglage de la sensibilité (LUX) est peut-être trop faible.

**Le détecteur de mouvement ne fonctionne pas correctement :**

1. Vérifiez s'il y a un obstacle devant le détecteur de mouvement.
3. Veuillez vérifier si le mouvement se situe dans la portée de détection maximale (max. 12 mètres).
4. Veuillez vérifier que la hauteur d'installation correspond à la hauteur décrite dans les données techniques.
5. Veuillez vérifier que le détecteur de mouvement a été réglé (orienté) de manière à ce qu'il soit pointé vers la zone à détecter.

**La charge ne s'éteint pas automatiquement :**

1. Veuillez vérifier s'il existe un signal continu dans la zone de détection (arbres en mouvement, etc.).
2. Veuillez vérifier que la minuterie (Fig. 4) est réglée sur la position maximale ; dans ce cas, la durée est réglée sur 15 minutes.



## 12. Notes / Explications et légende

### Informations importantes



Débranchez l'appareil de l'alimentation secteur avant toute intervention.



Classe de protection I



Installation par un électricien agréé uniquement



Distance minimale aux objets éclairés : 0,5 m



**Satisfait de votre produit ?**  
Nous attendons avec impatience votre avis sur le produit dans la boutique en ligne, sur Amazon ou eBay !

### Instructions pour une utilisation intérieure et extérieure

▲ **Indice de protection IP2x** - À utiliser uniquement en intérieur et dans des endroits secs, c'est-à-dire pas dans des pièces humides ou sales ni dans des zones à forte humidité.

▲ **Indice de protection IP4x & IP6x** - Peut être utilisé à l'intérieur comme à l'extérieur.



Vers. 07/2025



Onlineshop:  
[www.led-lichtraum.de](http://www.led-lichtraum.de)

### Instructions d'élimination



Veuillez vous assurer que les emballages sont éliminés correctement et de manière écologique, conformément à la réglementation en vigueur dans votre commune.

Les appareils portant le symbole de la poubelle barrée ne doivent pas être jetés avec les ordures ménagères ! Vous devez les déposer dans l'un des points de collecte gratuits de votre commune. Pour plus d'informations, veuillez vous adresser à votre mairie ou à une entreprise locale ou régionale de gestion des déchets.

▲ **Gardez en permanence les emballages et les petites pièces hors de portée des enfants et des animaux. Risque d'étouffement !**