

Notice de montage et d'utilisation du détecteur de mouvement SSC-LUXon KELEA

1. Utilisation conforme à la destination prévue

Ce produit peut : - être installé à l'intérieur comme à l'extérieur - indice de protection IP54, adapté à une utilisation dans des pièces humides - être soumis à des contraintes mécaniques importantes ou à un encrassement important - être mis en service après un stockage dans des conditions humides ou encrassantes qu'après un contrôle de son état - être modifié de quelque manière que ce soit, sous peine d'annulation immédiate de l'autorisation d'exploitation et de la conformité ! La plaque signalétique ne doit pas être retirée

▲ Si les consignes susmentionnées ne sont pas respectées, cela peut entraîner un court-circuit ou un choc électrique, **Il y a un danger de mort !**

2. Consignes générales de sécurité

▲ L'installation complète ne doit être effectuée que par un électricien agréé, connaissant bien les directives en vigueur. Ci-après dénommé « électricien agréé ».

▲ Pour garantir une utilisation en toute sécurité du produit, l'utilisateur doit avoir lu et compris l'intégralité de la notice de montage et d'utilisation avant la première mise en service de l'appareil.

▲ Le produit ne doit être utilisé que s'il est en bon état de fonctionnement. Si l'appareil ou certaines de ses pièces sont défectueux, il doit être réparé par un électricien qualifié.

▲ N'utilisez que des lampes/ampoules homologuées par le fabricant. La puissance maximale en watts de la lampe ne doit pas être dépassée.

▲ Ce produit n'est pas un jouet et ne doit pas être rangé ni utilisé à la portée des enfants.

▲ Le fonctionnement sûr du produit n'est garanti que si ces instructions sont respectées. Veuillez donc conserver cette notice de montage et d'utilisation. SSC-LUXon GmbH décline toute responsabilité en cas de non-respect des instructions figurant dans le présent document.

3. Installation et configuration

▲ **Attention:** Le câble de raccordement doit être mis hors tension avant de commencer les travaux (couper l'interrupteur principal ou le fusible) ! N'utilisez que des pièces fournies avec le produit ou clairement identifiées comme accessoires ! Dans le cas contraire, la sécurité du produit pourrait ne pas être garantie !

▲ Les schémas de câblage indiqués dans les illustrations sont fournis à titre purement indicatif et sont fortement simplifiés. Ils ne constituent en aucun cas une recommandation de raccordement ! Le raccordement ne doit être effectué que par un électricien qualifié.

▲ Lors du perçage, faites attention aux câbles ainsi qu'aux conduites de gaz et d'eau.

3.1 Lieu d'installation

Ce produit peut être installé à l'intérieur comme à l'extérieur. Ne le recouvrez en aucun cas, notamment pas avec un matériau isolant !

4. Fonctionnement, erreurs et dysfonctionnements

▲ Attention: Mettre le câble de raccordement hors tension avant de commencer les travaux!

Que faire en cas de panne ?

En cas de dysfonctionnement, l'appareil doit être immédiatement mis hors tension. Le produit ne doit être utilisé que s'il fonctionne correctement. La remise en service ne doit avoir lieu qu'après vérification par un électricien qualifié ! C'est le cas lorsque : 1. Des dommages visibles sont constatés 2. Le produit ne fonctionne pas correctement 3. Il dégage de la fumée, de la vapeur ou émet des crépitements audibles 4. Une surchauffe est constatée.

▲ **Attention:** Il y a un danger de mort! Les réparations du produit ou les interventions sur des pièces sous tension ne doivent être effectuées que par des électriciens qualifiés.

Prévention des dysfonctionnements et des risques d'incendie:

Le produit ne doit en aucun cas être recouvert. La circulation de l'air doit être assurée. Il est interdit de fixer ou de suspendre quoi que ce soit au produit, en particulier des décorations.

5. Conseils de nettoyage et d'entretien

Le produit doit être nettoyé uniquement à sec ou à l'aide d'un chiffon légèrement humide et non pelucheux, en frottant délicatement. Il ne faut pas démonter le produit pour ce faire. N'utilisez pas d'objets abrasifs ou tranchants, ni de produits nettoyants agressifs. N'utilisez pas de solvants.

6. Notice de montage du détecteur de mouvement KELEA

1. Avant de commencer, veuillez impérativement à mettre le câble de raccordement hors tension !

2. Dévissez le cache situé à l'arrière à l'aide d'un grand tournevis plat. Insérez le tournevis dans l'encoche prévue à cet effet et soulevez délicatement le cache (en le tournant) (fig. 1).

3. Percez aux endroits marqués sur le cache (foret de Ø 2 à 3 mm) – En fonction de l'endroit où vous souhaitez installer le détecteur de mouvement : montage mural ou au plafond / Sur des angles à 90° / Dans des angles à 90° (Fig. 2). ▲ **Astuce:** Tenez le couvercle face à la lumière pour mieux voir les repères.

4. Placez la plaque arrière à l'emplacement souhaité, marquez l'emplacement des trous de perçage, puis percez-les. Faites passer le câble de raccordement à travers le joint en caoutchouc (en perçant le joint) et insérez les chevilles.

5. Vissez la plaque arrière au mur ou au plafond.

6. Raccordement des câbles:

1. Alimentation électrique (entrée) : raccorder aux bornes à vis N (bleue) et L (marron/noire).

2. Câble sortant (sortie/charge) : à raccorder à A (rouge) et N (bleu). (Fig. 3)

▲ **Informations sur les lignes: Entrée = câble d'alimentation (alimentation électrique) - Sortie = charge (par exemple, luminaires) - Les lettres A, N et L sont également indiquées directement sur la borne à vis.**

7. Réglez la sensibilité et la durée d'éclairage à l'aide des boutons rotatifs situés sur la face inférieure (Fig. 4).

8. Placez le détecteur de mouvement sur la partie arrière et appuyez fermement jusqu'à ce qu'un « clic » audible indique qu'il est bien enclenché.

9. Mettez l'appareil sous tension : le détecteur de mouvement est désormais prêt à fonctionner.

7. Mise en service et réglages initiaux

1. Commencez par régler le bouton de durée (fig. 4) sur la durée d'éclairage la plus courte en le tournant à fond vers la gauche dans le sens inverse des aiguilles d'une montre (environ 10 secondes). Tournez ensuite le bouton LUX (fig. 4) dans le sens des aiguilles d'une montre jusqu'à la position extrême à droite, sur le symbole du soleil. Le capteur réagira ainsi même en plein jour, ce qui est important pour le premier test de fonctionnement.

2. Vous pouvez maintenant mettre l'appareil sous tension. Lors de la première mise en marche, le capteur a besoin d'environ 30 secondes pour être opérationnel. Pendant ce temps, il ne réagit pas encore aux mouvements. Ensuite, la lampe s'allume dès qu'un mouvement est détecté. Lorsqu'aucun mouvement n'est plus détecté, la lampe s'éteint automatiquement au bout d'environ 10 secondes.

3. Si vous souhaitez que le capteur ne réagisse qu'en cas d'obscurité, tournez à nouveau le bouton LUX dans le sens inverse des aiguilles d'une montre jusqu'au niveau souhaité. Le capteur ne s'activera désormais que lorsque la luminosité sera plus faible (luminosité ambiante inférieure à environ 10 lux). Ici aussi, la lampe s'éteint à nouveau au bout d'environ 10 secondes dès qu'aucun mouvement n'est plus détecté. Réglez la durée d'éclairage souhaitée à l'aide du bouton de réglage de la durée (fig. 4) (minimum 10 s, maximum 15 min).

▲ **Important:** Si vous souhaitez tester le capteur à la lumière du jour, le bouton LUX doit être réglé sur le symbole du soleil, sinon la lampe ne réagira pas pendant la journée.

8. Solutions aux problèmes

La charge (par exemple, les luminaires) ne fonctionne pas :

1. Vérifiez que tous les câbles sont correctement branchés et que l'interrupteur principal est en position « marche ».
2. Veuillez vérifier si l'appareil est correctement branché au câble d'alimentation et s'il fonctionne correctement.
3. Veuillez vérifier si le réglage de la sensibilité (LUX) n'est pas trop faible.

Le détecteur de mouvement ne fonctionne pas correctement :

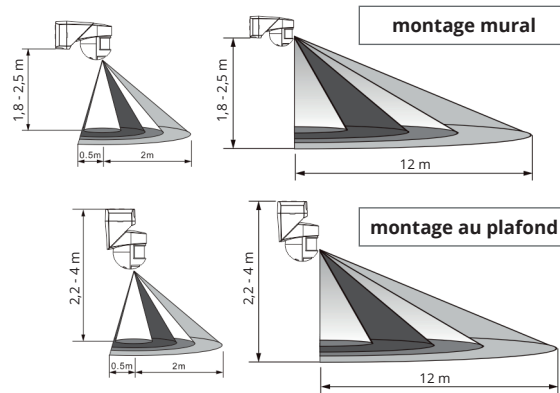
1. Vérifiez s'il y a un obstacle devant le détecteur de mouvement qui l'empêche de capter les signaux.
2. Veuillez vérifier si la température ambiante (-20 °C à +40 °C) n'est pas trop élevée.
3. Veuillez vérifier si le mouvement se situe dans la portée maximale de détection (12 mètres max.)
4. Veuillez vérifier si la hauteur de montage correspond à celle indiquée dans les caractéristiques techniques.
5. Veuillez vérifier si le détecteur de mouvement a été réglé (orienté) de manière à être dirigé vers la zone à surveiller.

La charge ne se coupe pas automatiquement

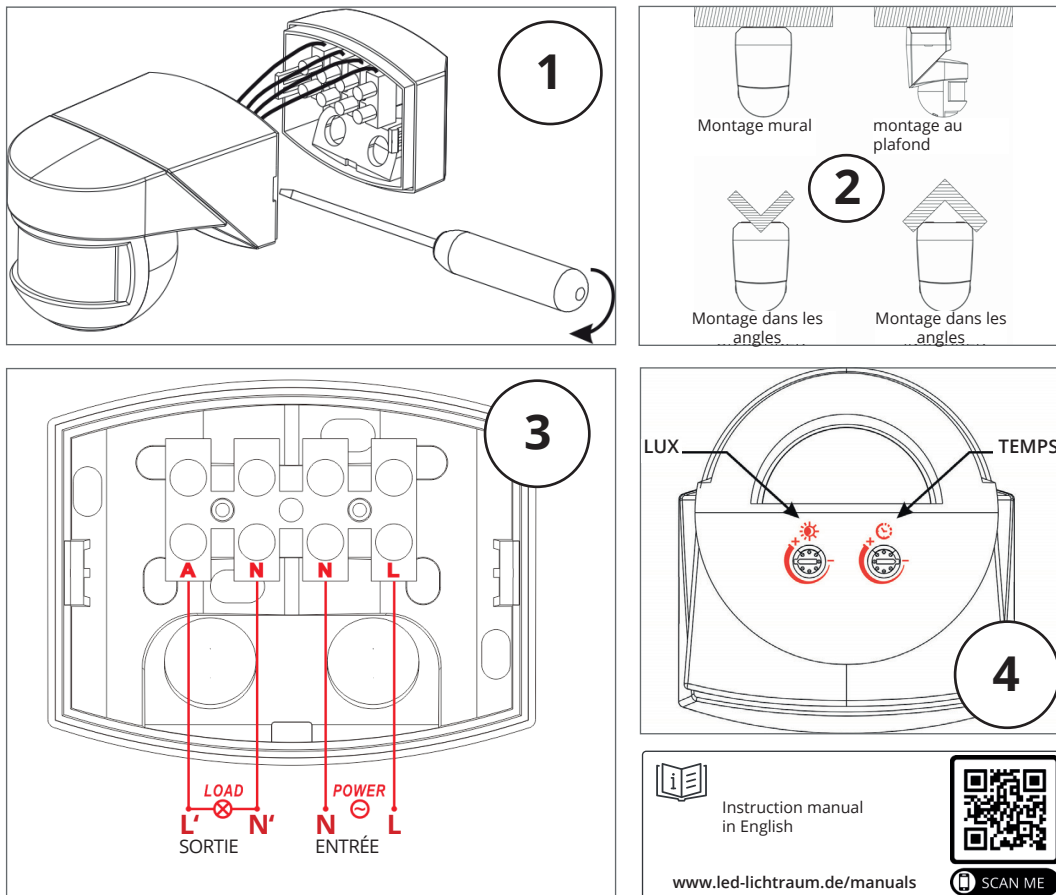
1. Veuillez vérifier s'il y a un signal continu dans la zone de détection (arbres en mouvement, etc.).
2. Veuillez vérifier si le régulateur de temps (fig. 4) est réglé sur la position maximale ; dans ce cas, la durée est réglée sur 15 min.

9. Caractéristiques techniques du détecteur de mouvement KELEA

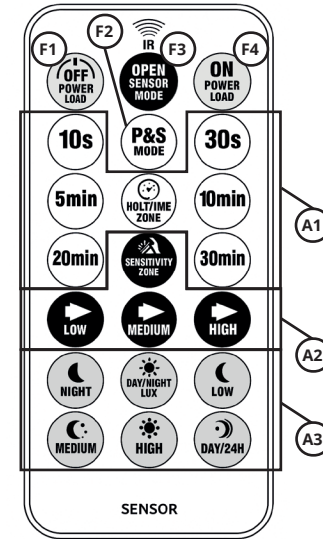
Type:	KELEA
Modèle:	Montage au plafond ou au
Indice de protection:	IP54
Tension:	220-240 V AC - 50/60 Hz
Matériau:	plastique
Détection max.:	180° + 360°
Portée maximale:	12 Meter
Température de fonctionnement:	-20° C - +40° C
Classe de protection:	II
Durée d'éclairage:	De 10 secondes à 15 minutes
Puissance max.:	2000 W (LED max. 1000 W)
Hauteur de l'installation:	1,8-2,5 m / 2,2-4 m
Couleur:	Noir ou blanc



10. Schéma de montage du détecteur de mouvement KELEA



11. Fonctionnement à l'aide d'une télécommande



Mode capteur (fonctionnement normal):

Allumez le détecteur de mouvement „ON“ (F4) puis appuyez su **Open Sensor Mode** (F3) - Réglez maintenant le paramètre souhaité:

(A1): Durée et réglages de temps de 10 s à 30 min. Le courant reste activé pendant toute cette durée.

(A2): Stellen Sie die Empfindlichkeit des Sensors ein Gering > Mittel > Hoch.

(A3): Sensibilité à la lumière, du mode nuit au fonctionnement 24 h/jour. Luminosité ambiante à partir de laquelle le capteur commence à réagir.

Fonctionnement continu:

Lorsque le capteur est en mode **Mode capteur** (F3) et que la lumière est allumée, vous pouvez allumer les luminaires connectés de manière permanente en coupant puis en rétablissant le courant deux fois en l'espace de 5 secondes (c'est-à-dire : ARRÊT - MARCHÉ - ARRÊT - MARCHÉ). Le capteur passe alors en mode dit « Override ».

Dans ce mode, la LED de contrôle bleue du capteur reste allumée en permanence et les luminaires raccordés restent allumés en permanence (ce mode reste actif pendant 8 heures). Coupez l'alimentation pendant au moins 10 secondes, puis remettez-la en marche pour mettre fin prématurément au fonctionnement continu.

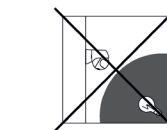
Mode P&S (mode capteur photosensible):

Appuyez sur la touche „P&S MODE“ (F2), pour activer le mode capteur de lumière (cellule photoélectrique). La lampe s'allume et s'éteint brièvement une fois pour confirmer le démarrage du mode. À partir de ce moment : - Lorsque la luminosité est inférieure à 10 lux, la lampe s'allume automatiquement. - Lorsque la luminosité est supérieure à 150 lux, elle s'éteint.

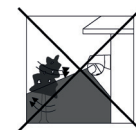
Lorsque le capteur est en fonctionnement, le voyant bleu situé sur le capteur clignote toutes les secondes.

Important : après chaque réglage effectué à l'aide de la télécommande, l'alimentation est coupée pendant 1 seconde, ce qui indique que la modification a bien été enregistrée.

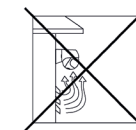
Important : les réglages effectués à l'aide de la télécommande ont toujours priorité sur la configuration des boutons rotatifs du capteur.



Évitez d'orienter le détecteur vers des surfaces présentant des surfaces très réfléchissantes, tels que des miroirs, des sources lumineuses, etc.



Évitez de diriger le détecteur vers des objets susceptibles d'être déplacés par le vent, tels que des rideaux, des plantes hautes, etc.



Évitez d'installer le détecteur à proximité de sources de chaleur, telles que les bouches de chauffage, les climatiseurs, les luminaires, etc.



Évitez d'exposer le capteur à la lumière directe du soleil, car cela pourrait empêcher la détection correcte du mouvement.

7. Informations générales et remarques



Débrancher l'appareil de secteur avant toute intervention.



Classe de protection II



Installation réservée à un électricien agréé



Indice de protection IP2x - À utiliser uniquement à l'intérieur et dans des pièces sèches, c'est-à-dire pas dans des pièces humides ou exposées à la saleté, ni dans des environnements où l'humidité de l'air est élevée

Schutzart IP4x & IP6x - Peut être utilisé à l'intérieur comme à l'extérieur



Onlineshop:
www.led-lichtraum.de



Satisfait de votre produit ?
Nous attendons avec impatience votre avis sur le produit dans notre boutique en ligne, sur Amazon ou sur eBay !



Vers. 07/2025



Veillez vous assurer que les emballages sont éliminés correctement et de manière écologique, conformément à la réglementation en vigueur dans votre commune. Les appareils portant le symbole de la poubelle barrée ne doivent pas être jetés avec les ordures ménagères ! Vous devez les déposer dans l'un des points de collecte gratuits de votre commune. Pour plus d'informations, veuillez vous adresser à votre mairie ou à une entreprise locale ou régionale de gestion des déchets.

Tenir les emballages et les petites pièces hors de portée des enfants et des animaux. Risque d'étouffement !



Instruction manual in English

www.led-lichtraum.de/manuals



SCAN ME



Instruction manual in English

Manuel d'instructions en français



SCAN ME

www.led-lichtraum.de/manuals