

DreamWear

Nasenmaske mit unter der Nase liegendem Polster

Gebrauchsanweisung – **DE**

1 Sicherheitshinweise

Verwendungszweck

Diese Nasenmaske ist dafür bestimmt, eine Schnittstelle für die Anwendung einer CPAP- oder Bi-Level-Therapie an Patienten zu bieten. Die Maske ist für den Gebrauch von einem einzelnen Patienten zu Hause oder mehreren Patienten in Krankenhäusern/ Pflegeeinrichtungen vorgesehen. Die Maske ist für Patienten (> 30 kg) zu verwenden, denen eine CPAP- oder Bi-Level-Therapie verschrieben wurde.

 **Hinweis:** Ohne Naturkautschuklatex oder DEHP hergestellt.

Symbole



Hersteller



Feuchtigkeitsgrenzwerte



Philips Respironics System One
Widerstandskontrollwert



Temperaturgrenzwerte



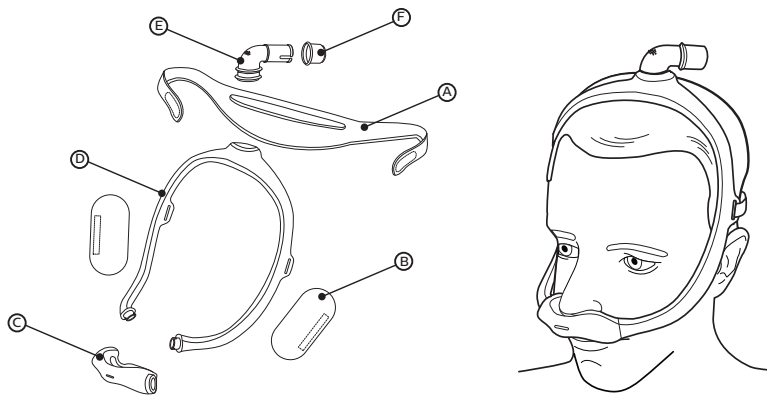
Ohne Naturkautschuklatex
hergestellt

Warnhinweise

- Diese Maske ist nicht für die lebenserhaltende Beatmung geeignet.
- Bei Auftreten eines oder mehrerer der folgenden Symptome die Anwendung abbrechen und den zuständigen Arzt konsultieren: Hautrötungen, Reizungen, Unwohlsein, verschwommene Sicht oder Augentrockenheit.
- Bei Auftreten eines oder mehrerer der folgenden Symptome die Anwendung abbrechen und den zuständigen Arzt konsultieren: ungewöhnliche Brustbeschwerden, Atemnot, starke Kopfschmerzen, Augenschmerzen oder Augentzündungen.

- Bei Auftreten eines oder mehrerer der folgenden Symptome die Anwendung abbrechen und den zuständigen Arzt konsultieren: Zahn-, Zahnfleisch- oder Kieferschmerzen. Durch die Verwendung der Maske kann eine Verschlimmerung bereits bestehender dentaler Erkrankungen auftreten.
- Die Bänder der Maskenhalterung nicht zu straff ziehen. Auf Anzeichen für zu straffen Sitz achten, wie bspw. starke Rötung, Druckstellen oder Hautwülste um die Maskenränder. Zur Linderung der Symptome die Bänder der Maskenhalterung lockern.
- Die Ausatemöffnungen nicht blockieren oder abdichten.

2 Packungsinhalt



- (A) Maskenhalterung
- (B) Stoffhüllen für den Maskenrahmen (optional)
- (C) Maskenpolster (in den Größen S, M, L, MW erhältlich) mit integrierter Ausatemöffnung (nicht blockieren)
- (D) Maskenrahmen (in den Größen klein (SM), mittelgroß (MED), groß (LG) erhältlich)
- (E) Kniestück mit integrierter Ausatemöffnung (nicht blockieren)
- (F) Schnelllösevorrichtung für Schlauchanschluss (kann im CPAP-Schlauch verbleiben)

3 Vor Gebrauch

- Die gesamte Maske vor Gebrauch von Hand waschen (siehe Abschnitt *Pflege der Maske*).
- Gesicht waschen. Keine Feuchtigkeitscreme oder Lotion auf Hände oder Gesicht auftragen.
- Die gesamte Maske überprüfen. Alle beschädigten oder abgenutzten Teile entsorgen und ersetzen.

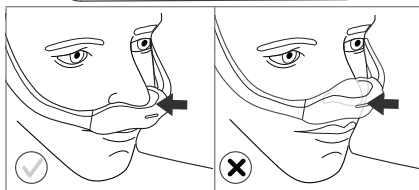
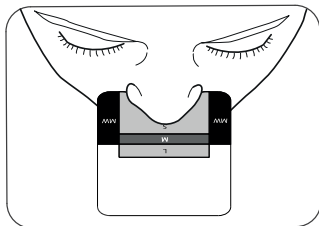
4 Anpassen der Maske

Auswahl der Polstergröße

Es stehen vier Polstergrößen (S, M, L, MW) zur Verfügung. Die Anpassschablone für Polster unter die Nase halten (wie abgebildet).

❁ **Tipp:** Um die beste Leistung zu erzielen, verwenden Sie bitte das kleinste, für Ihre Nase passende Polster.

1. Halten Sie die Anpassschablone waagrecht unter Ihre Nase und wählen Sie die passende Polstergröße entsprechend den Stellen, an denen der äußere Rand Ihrer Nasenlöcher und Ihrer Nasenspitze die Schablone berührt. Ein Spiegel oder eine weitere Person kann bei der Anpassung helfen.



2. Die Öffnung im Polster sollte direkt unter den Nasenlöchern liegen. Das Polster legt sich um die Nase, wodurch der Luftaustritt minimal gehalten wird.
3. Die Nase darf niemals in der Polsteröffnung liegen. Bedeckt irgendein Teil des Polsters die Nase, wird das Polster falsch getragen. Ggf. ist eine andere Polstergröße notwendig.

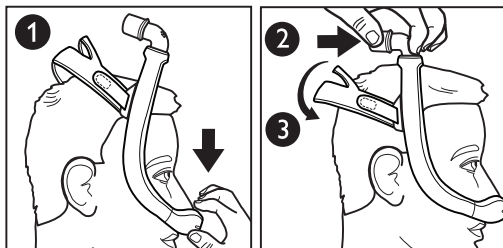
Weitere Informationen erhalten Sie bei Ihrem medizinischen Betreuer.

Philips Respironics System One Widerstandskontrolle

Die Verwendung der Maske mit einem Philips Respironics System One-Produkt sorgt für optimalen Komfort. Der Anbieter stellt diesen Wert (X1) auf dem Produkt ein.

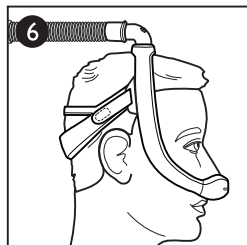
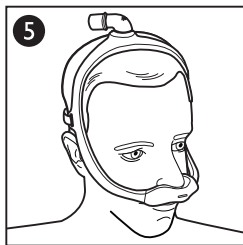
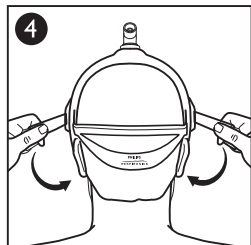
Anlegen der Maske

- 1 Nach Zusammensetzen der Maske (siehe Abschnitt **Zusammensetzen**) das Polster unter die Nase halten.
- 2 Den Rahmen oben am Kopf anlegen.
- * **Tipp:** Siehe Abschnitte **Auswahl der Polstergröße** und **Auswahl des Maskenrahmens** für die Auswahl der passenden Polstergröße.
- 3 Die Maskenhalterung über den Hinterkopf ziehen.



Einstellen der Maske

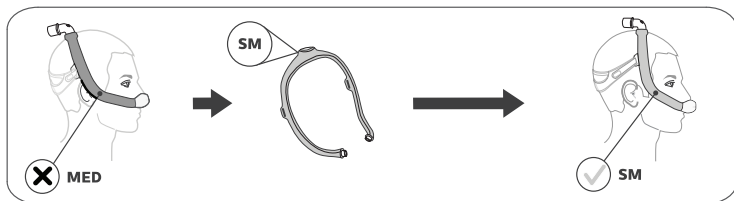
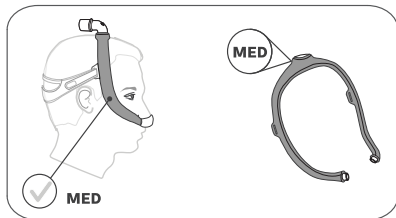
- 4 Die Laschen der Maskenhalterung vom Stoff abziehen. Die Länge der Bänder anpassen. Die Laschen zum Wiederbefestigen an den Stoff andrücken.
- ⚠ **Hinweis:** Die Maskenhalterung nicht zu straff ziehen. Anzeichen eines zu straffen Sitzes sind übermäßige Rötung, Druckstellen oder Hautwölbungen an den Rändern der Maske.
- 5 Die Maske so lange zurechtziehen, bis sie bequem sitzt.
- 6 Ist dies abgeschlossen, sollte das Kniestück oben auf dem Kopf aufliegen.



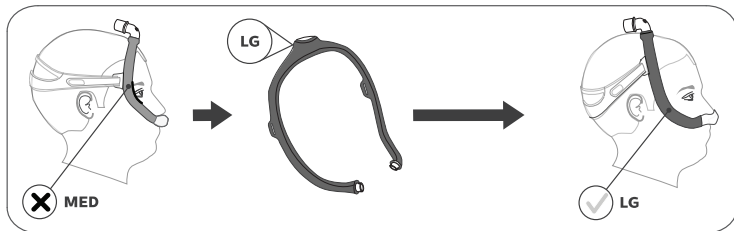
Auswahl der Maskenrahmengröße

- Mittelgroßer (MED) Rahmen
- Kleiner (SM) Rahmen
- Großer (LG) Rahmen

Der mittelgroße (MED) Maskenrahmen bietet für die meisten Gesichtsformen einen angenehmen Tragekomfort. Falls der mittelgroße (MED) Rahmen nicht passt, den medizinischen Betreuer konsultieren, um zu eruieren, ob der kleine (SM) oder große (LG) Maskenrahmen besser passt.



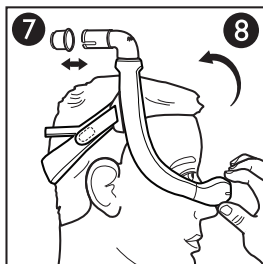
✳ **Tipp:** Falls der Maskenrahmen nach hinten wegrutscht und zu nah an den Ohren sitzt, ist ggf. ein kleinerer Maskenrahmen notwendig.



✳ **Tipp:** Falls der Maskenrahmen nach vorn über den Kopf rutscht und zu nah an den Augen sitzt, ist ggf. ein größerer Maskenrahmen notwendig.

Verwenden der Maske

1. Den CPAP-Schlauch (im Lieferumfang des CPAP-Geräts enthalten) an die Schnelllösevorrichtung am Kniestück anschließen.
2. Das Therapiegerät einschalten. Sich in eine liegende Position begeben. Normal atmen.
3. Verschiedene Schlafpositionen ausprobieren. Die Position ändern, bis eine bequeme Position gefunden wurde. Entweicht übermäßig viel Luft, den Sitz noch einmal anpassen. Geringfügiges Entweichen von Luft ist normal.



Schnelllösevorrichtung für Schlauchanschluss

- 7 Das Kniestück verfügt über eine Schnelllösevorrichtung für den Schlauchanschluss. An der Schnelllösevorrichtung ziehen, sodass sie sich samt Schlauch vom Kniestück löst.

Abnehmen der Maske

- 8 Um die Einstellungen der Maske beizubehalten, das Polster greifen und von der Nase wegziehen. Polster und Maske nach oben und vom Kopf herunterziehen.

5 Pflege der Maske

Reinigungshinweise

Täglich: Die Teile ohne Stoff von Hand waschen.

Wöchentlich: Die Stoffteile von Hand waschen.

1. Die Maske zerlegen (siehe Abschnitt **Zerlegen**).
 2. Die Maske in warmes Wasser tauchen und von Hand mit einem flüssigen Geschirrspülmittel reinigen.
- ☹ **Hinweis:** Sicherstellen, dass sich in den Maskenteilen beim Eintauchen keine Lufttaschen befinden.
3. Gründlich abspülen.
 4. Die Stoffteile zum Trocknen flach ausbreiten oder aufhängen. Sicherstellen, dass die gesamte Maske vor Gebrauch trocken ist.
- ☹ **Hinweis:** Die Stoffteile nicht in den Trockner geben.
- ⚠ **Vorsicht:** Abweichungen von dieser Anleitung können die Produktleistung beeinträchtigen.
- ⚠ **Vorsicht:** Bitte verwenden Sie weder Bleichmittel, Alkohol, Reinigungslösungen mit Bleichmittel oder Alkohol, noch Reinigungslösungen mit Spülungen oder Feuchtigkeitsmitteln.

Hinweise zur Reinigung im Geschirrspüler

Zusätzlich zu dem Waschen der Maske von Hand kann diese einmal wöchentlich in einem Geschirrspüler gesäubert werden.

⚠ Vorsicht: Die Maske ausschließlich mit einem milden flüssigen Reinigungsmittel reinigen.

1. Die Stoffteile abnehmen. Die Stoffteile nicht im Geschirrspüler waschen.
2. Im oberen Einsatz des Geschirrspülers waschen.

⊖ Hinweis: Nicht den Trockenzklus des Geschirrspülers verwenden.

3. An der Luft trocknen lassen. Sicherstellen, dass die Maske vor Gebrauch trocken ist.

⚠ Vorsicht: Bitte verwenden Sie weder Bleichmittel, Alkohol, Reinigungslösungen mit Bleichmittel oder Alkohol, noch Reinigungslösungen mit Spülungen oder Feuchtigkeitsmitteln.

6 Zusammensetzen und Zerlegen

Zusammensetzen

✳ Tipp: Für eine korrekte Montage die Dreiecke an Polster und Rahmen aneinander ausrichten.

1. Polster: In den Maskenrahmen drücken, bis es einrastet. **9 10**

⊖ Hinweis: Das Polsterende und die Öffnung im Maskenrahmen besitzen eine „D“-Form. Das Polsterende sollte mit dem Rahmen abschließen.

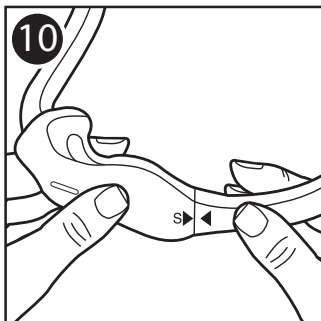
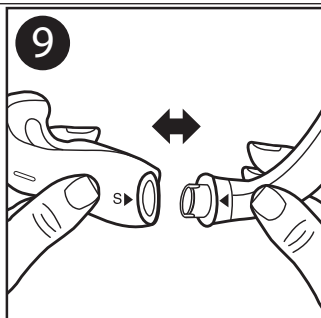
2. Kniestück: Von oben in den Maskenrahmen einführen.

3. Schnelllösevorrichtung für Schlauchanschluss: Die Schnelllösevorrichtung auf das Kniestück schieben, bis sie einrastet.

4. Stoffhüllen: Die Hüllen um den Maskenrahmen legen und die Bänder zusammendrücken.

⊖ Hinweis: Verschlussstreifen der Hüllen sollten sich an der Rahmenaußenseite befinden.

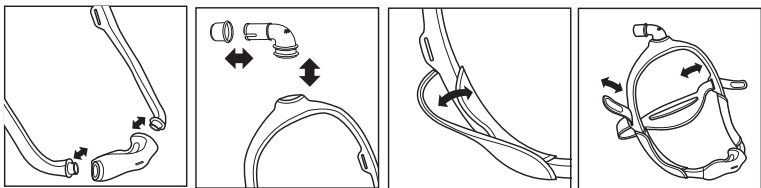
5. Maskenhalterung: Die Laschen durch die Schlitz im Maskenrahmen ziehen und umfalten.



Hinweis: Das Philips Respironics-Logo wird nach korrektem Zusammensetzen außen und nach oben zeigend zu sehen sein.

Zerlegen

6. Maskenhalterung: Die Laschen der Maskenhalterung lösen und aus den Schlitzern im Maskenrahmen ziehen.
7. Stoffhüllen: Die Bänder lösen und vom Maskenrahmen ziehen.
8. Schnelllösevorrichtung für Schlauchanschluss: Die Schnelllösevorrichtung vom Kniestück ziehen.
9. Kniestück: Das Kniestück von oben aus dem Rahmen ziehen.
10. Polster: Das Polster vom Maskenrahmen ziehen.



7 Hinweise für medizinisches Personal und Ärzte

Verwendung bei mehreren Patienten

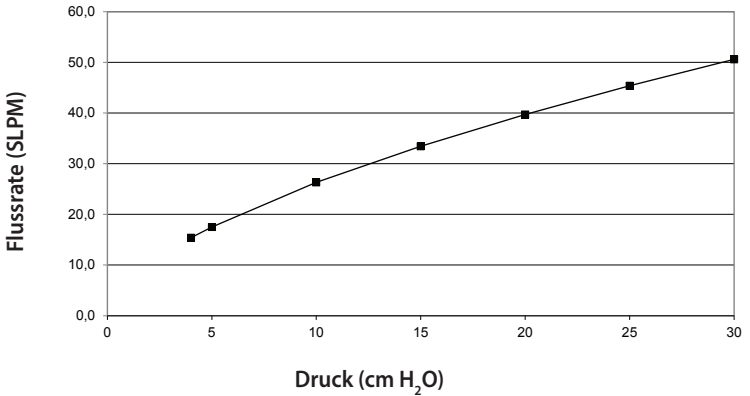
Zur Wiederaufbereitung der Maske bei Verwendung für mehrere Patienten in der Klinik beachten Sie bitte den Desinfektionsleitfaden für Fachpersonal. Die aktuelle Fassung des Desinfektionsleitfadens kann unter www.healthcare.philips.com aufgerufen oder unter +1-724-387-4000 beim Kundendienst oder unter 08152 9306-0 bei Respironics Deutschland angefordert werden.

Technische Daten

Anhand der technischen Daten der Maske kann das medizinische Personal erkennen, inwieweit die Maske mit dem CPAP- oder Bi-Level-Therapiegerät kompatibel ist.

⚠ Warnung: Eine Verwendung entgegen diesen technischen Daten kann zu einer unwirksamen Therapie führen.

Druck-/Fluss-Diagramm



Widerstand

Druckabfall (cm H ₂ O)		bei 50 SLPM	bei 100 SLPM
Polstergröße	S	1,1	4,0
	M	1,1	3,9
	L	1,0	3,7
	MW	0,9	3,4

Totraum

Rahmengröße:	SM	MED	LG
Polstergröße:	S: 74 ml	S: 77 ml	S: 79 ml
	M: 76 ml	M: 79 ml	M: 82 ml
	L: 80 ml	L: 83 ml	L: 86 ml
	MW: 81 ml	MW: 84 ml	MW: 87 ml

Geräuschpegel

Schallleistungspegel (A): 25 dBA

Schalldruckpegel (A) im Abstand von 1 m: 18 dBA

Komponenten und Material

Komponenten	Material
Polster Rahmen	Silikon, Polycarbonat
Kniestück Schnelllösevorrichtung für Schlauchanschluss	Polycarbonat
Maskenhalterung	Polyurethan-Schaum, Nylon/Elastan
Stoffhüllen	Polyester/Elastan

Entsorgung

Gemäß den lokalen Vorschriften entsorgen.

Lagerbedingungen

Temperatur: -20 °C bis 60 °C

Relative Luftfeuchtigkeit: 15 % bis 95 %, nicht kondensierend

8 Begrenzte Garantie

Respironics, Inc. gewährleistet, dass die Maskensysteme (einschließlich Maskenrahmen und Polster) (das „Produkt“) für einen Zeitraum von neunzig (90) Tagen ab Verkaufsdatum (die „Garantiezeit“) frei von Herstellungs- und Materialfehlern ist. Sollte das Produkt unter normalen Gebrauchsbedingungen innerhalb der Garantiezeit nicht ordnungsgemäß funktionieren, leistet Respironics einen Ersatz, sofern das Produkt in der Garantiezeit an Respironics zurückgegeben wird. Diese Garantie ist nicht übertragbar und gilt ausschließlich für den ursprünglichen Eigentümer des Produkts. Die vorhergehende Ersatzleistung ist der einzige Rechtsbehelf für den Fall der Nichterbringung der vorhergehenden Garantie.

Die Garantie deckt keine Schäden ab, die durch Unfall, Missbrauch, Fahrlässigkeit, bauliche Veränderungen, unsachgemäßen Gebrauch oder nicht vorschriftsgemäße Wartung des Produkts unter normalen Gebrauchsbedingungen und entsprechend den Bestimmungen der Produktdokumentation oder andere Ursachen entstanden sind, die nicht auf Material- oder Herstellungsfehler zurückzuführen sind.

Diese Garantie gilt nicht für Produkte, die durch jemand anderen als Respironics repariert oder verändert wurden. Respironics übernimmt keinerlei Haftung für wirtschaftliche Verluste, entgangene Gewinne, Gemeinkosten oder indirekte, beiläufig entstandene Schäden, Sonder- oder Folgeschäden, die eventuell als Folge des Kaufs oder Gebrauchs dieses Produkts geltend gemacht werden können. In manchen Rechtsgebieten ist der Ausschluss oder die Beschränkung von Neben- oder Folgeschäden nicht zulässig, sodass die oben aufgeführte Beschränkung bzw. der Ausschluss möglicherweise nicht auf Sie zutrifft.

DIESE GARANTIE WIRD ANSTELLE ALLER ANDEREN AUSDRÜCKLICHEN GARANTIEEN GEGEBEN. ALLE STILLSCHWEIGENDEN ZUSAGEN, EINSCHLIESSLICH DER GARANTIE DER MARKTGÄNGIGKEIT ODER DER EIGNUNG FÜR EINEN BESTIMMTEN ZWECK, WERDEN EXPLIZIT AUSGESCHLOSSEN. IN MANCHEN RECHTSGEBIETEN SIND AUSSCHLUSSKLAUSELN VON STILLSCHWEIGENDEN ZUSAGEN NICHT ZULÄSSIG, SODASS DIE OBEN AUFGEFÜHRTE BESCHRÄNKUNG MÖGLICHERWEISE NICHT AUF SIE ZUTRIFFT. MIT DIESER GARANTIE ERHALTEN SIE BESTIMMTE RECHTE. DARÜBER HINAUS HABEN SIE MÖGLICHERWEISE ANDERE RECHTE, DIE IM JEWEILIGEN RECHTSGEBIET GELTEN.

Zur Ausübung der aus dieser beschränkten Garantie herrührenden Rechte wenden Sie sich an den autorisierten Respironics, Inc.-Händler vor Ort oder an Respironics, Inc. 1001 Murry Ridge Lane, Murrysville, Pennsylvania 15668, USA, oder an Respironics Deutschland GmbH & Co KG, Gewerbestraße 17, 82211 Herrsching, Deutschland.